

<i>Denominazione</i>	DISPOSITIVO ANTIPANICO SLASH	<i>Codici commerciali</i>	SLASH ELM/mt	art. 4201101.062
<i>Produttore</i>	Ninz s.p.a. Corso Trento, 2/A I-38061 ALA (TN) / ITALIA	<i>N° di classificazione</i>	1° Carattere - grado 3 - Categoria d'uso molto frequente 2° Carattere - grado 7 - Durabilità 200.000 cicli 3° Carattere - grado 7 - Massa della porta oltre 200 kg 4° Carattere - grado B - Idoneo per porte tagliafuoco/antifumo 5° Carattere - grado 1 - Sicurezza, adatto per vie di esodo 6° Carattere - grado 3 - Alta resistenza alla corrosione 96h 7° Carattere - grado 2 - Sicurezza dei beni 1000N 8° Carattere - grado 2 - Sporgenza della barra fino 150 mm 9° Carattere - grado B - Tipo di azionamento con barra a contatto 10° Carattere - grado A - Adatto per porta ad una e due ante	
<i>Anno applicazione marchio</i>	07			
<i>N° e anno della norma</i>	EN 1125:2008			
<i>Organismo di certificazione</i>	0425			
<i>N° del certificato CE</i>	1308-CPD-2007			
<i>Classificazione</i>	3 7 7 B 1 3 2 2 B A			



Idoneo per porte ad 1 anta o per anta attiva (principale) di porte a 2 ante di dimensioni fino 1350 x 2880 mm/anta, di massa fino 300 kg/anta, montata su cerniere o perni, con tenuta al fuoco fino EI¹²⁰ - REI120 e tenuta al fumo. Sporgenza della barra 75 mm.

SIMBOLI UTILIZZATI



CAUTELA

Segnala un pericolo per le persone e il materiale. L'inosservanza delle avvertenze contrassegnate da questo simbolo può avere conseguenze gravi come infortuni e danni al materiale.



ATTENZIONE

Segnala un pericolo di danno al materiale. L'inosservanza delle avvertenze contrassegnate da questo simbolo può avere come conseguenza danni materiale.



NOTA

Avvertenze di carattere tecnico di particolare importanza.

DESCRIZIONE DEL PRODOTTO

Maniglione antipanico per porte ad 1 anta o per anta attiva di porte a 2 ante posizionate in uscite di sicurezza e azionato mediante barra a contatto. Composto da comandi in acciaio zincato, carter in nylon nero, barra di azionamento in alluminio, elettromaniglia esterna con impugnatura in alluminio verniciato nero e temporizzatore incorporato, serratura antipanico e cilindro in ottone nichelato con 3 chiavi.

Questo prodotto non contiene e non rilascia sostanze pericolose come richiesto dalla norma UNI EN 1125 appendice ZA.

FUNZIONAMENTO

Il maniglione antipanico è applicabile solo sul lato a spingere della porta. Da questo lato, l'apertura è sempre possibile agendo sulla barra orizzontale del maniglione antipanico SLASH ELM/mt, anche con la serratura chiusa a chiave. Dal lato dell'elettromaniglia, l'apertura è possibile solo se la serratura non è chiusa a chiave.

AVVERTENZE

Il maniglione antipanico SLASH azionato mediante una barra orizzontale è destinato per l'uso su porte con serratura installate sulle uscite di sicurezza dove si possa prevedere una situazione di panico.

Le caratteristiche di sicurezza per le persone di questo prodotto sono di importanza fondamentale ai fini della sua conformità alla EN 1125. Non sono ammesse modifiche di nessun tipo, fatta eccezione per quelle che sono descritte in queste istruzioni.

RACCOMANDAZIONI

Perché il maniglione antipanico possa fornire un grado elevato di sicurezza per le persone e un'adeguata sicurezza per le cose, esso va posato solo su porte e telai in buone condizioni. Pertanto la porta deve essere controllata per assicurarsi che sia montata in modo corretto e non incontri alcun ostacolo nel movimento.

Porre attenzione affinché eventuali guarnizioni di tenuta montate sulla porta non impediscano il corretto funzionamento del maniglione antipanico.



Nel caso di porta a 2 ante entrambe dotate di maniglione antipanico, è indispensabile controllare che ciascuna anta si apra quando viene azionato il relativo maniglione antipanico e che le ante si aprano liberamente anche azionando i due maniglioni contemporaneamente.

Durante l'installazione si devono seguire scrupolosamente le istruzioni di fissaggio riportate nel presente documento. A completamento dei lavori, l'installatore dovrà consegnare detto documento al titolare dell'attività.

La barra deve essere installata in modo tale da fornire la massima lunghezza utile.

Per il bloccaggio della porta in posizione di chiusura non si devono montare dispositivi diversi da quelli specificati nel presente documento. Ciò non preclude l'installazione di dispositivi di chiusura automatica.

Il maniglione antipanico SLASH è progettato anche per l'installazione su porte metalliche con interno in alveolare.

Nel caso in cui per riportare la porta in posizione di chiusura si debba usare un chiudiporta, si deve porre attenzione a non intralciare l'uso del passo di apertura ai bambini, agli anziani e agli infermi.

Sul lato interno della porta immediatamente sopra la barra d'azionamento deve essere posto un pittogramma (freccia).



Tutti i componenti forniti e descritti devono essere posizionati e montati in conformità al presente documento.

IMPORTANTE



Prima di poter installare l'elettromaniglia ELM/mt e il maniglione antipanico SLASH è necessario eseguire le predisposizioni descritte nell'istruzione A033-I.

Il montaggio deve essere effettuato da personale qualificato seguendo e rispettando tutte le indicazioni riportate.

Per la corretta installazione è necessario montare tutti i componenti in dotazione comprese le rosette dentellate.

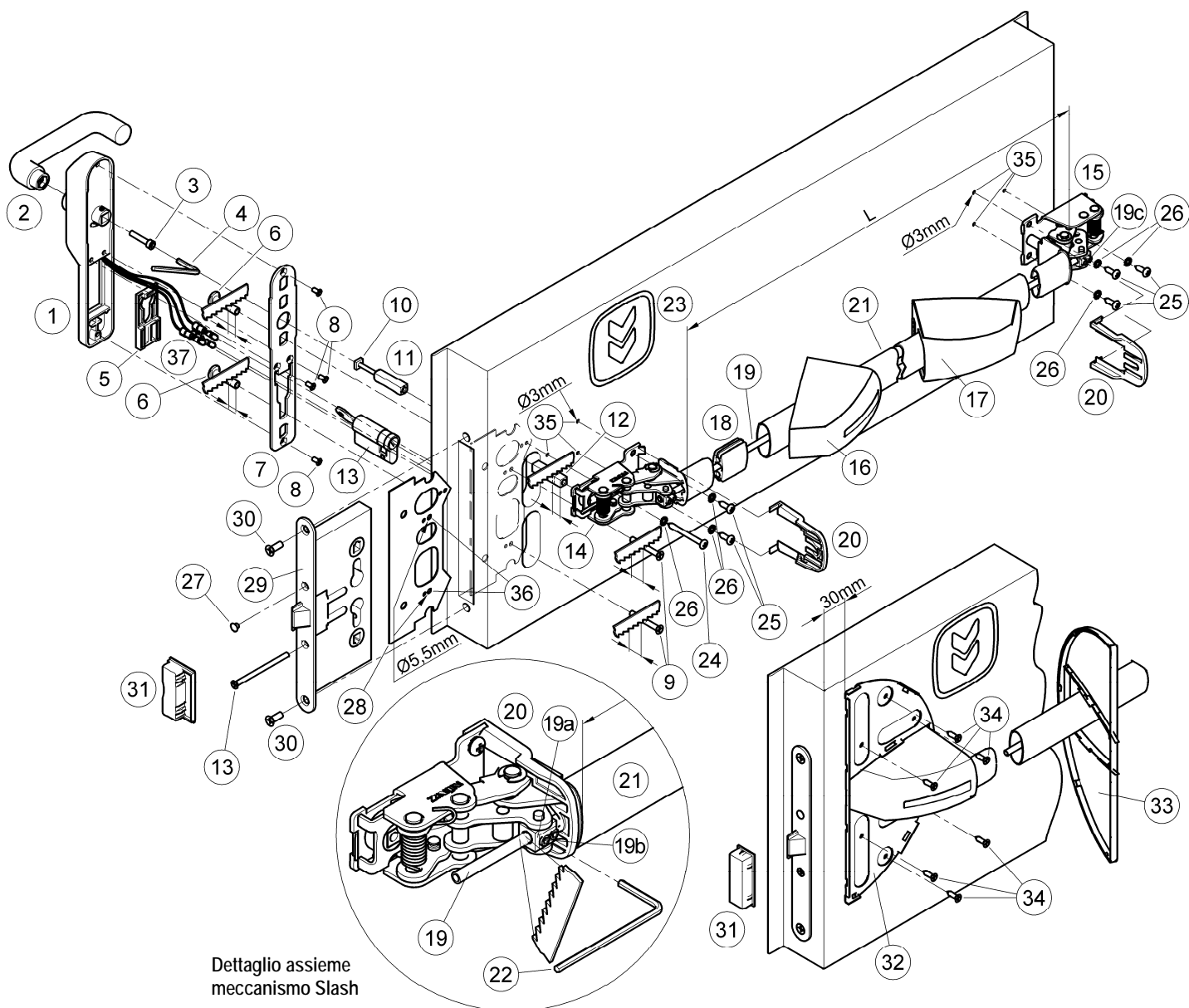


Non sono ammesse modifiche rispetto a quanto indicato, né è ammesso utilizzare componenti diversi da quelli indicati nel contenuto della confezione.

Il maniglione antipanico SLASH ELM/mt, proprio per la sua funzione, deve essere montato sul lato a spingere della porta.

Prima di procedere al montaggio, controllare il contenuto della confezione che tutto corrisponda.

Non sono ammesse configurazioni di installazione diverse da quelle previste nel prospetto a pag. 2/4.



Dettaglio assieme meccanismo Slash

CONTENUTO DELLA CONFEZIONE MANIGLIONE SLASH ELM/mt

Posizione	pz	Descrizione	Posizione	pz	Descrizione
1, 2, 3, 5	01	Elettromaniglia con impugnatura, vite di fissaggio e piastrino cilindro	20	02	Protezione
4	01	Chiave esagonale S4	21	01	Barra alluminio
6	02	Bussole filettate M5	22	01	Chiave esagonale S3
7	01	Piastra posteriore	23	01	Pittogramma adesivo (freccia verde)
8	04	Vite a testa svasata M4 x 8 mm	24	01	Vite autofilettante a testa cilindrica 4,8x38 mm
9	02	Vite a testa svasata M5 x 40 mm	25	05	Vite autofilettante a testa cilindrica 4,8x16 mm
10	01	Vite M5x(57/47 mm)	26	06	Rosetta dentellata M5
11, 12	01	Perno quadro 9x9x(32/22+40 mm)	27	01	Tappo copriforo nero Ø 8,8 mm
13	01	Mezzocilindro nichelato standard compreso 3 chiavi e vite di fissaggio	32	01	Base placca coprifori
14, 15	01	Assieme meccanismo Slash	33	01	Copertura placca coprifori colore ALU(RAL9006)
16, 17	01	Confezione carter Slash	34	06	Vite autop perforante a testa svasata 4,2x16 mm
18	01	Guida tirante	-	-	Dima foratura A034
19	01	Tubo collegamento	-	-	Istruzione posa manigliere SLASH ELM/mt

Si ricorda che il DM del 03 novembre 2004 all'art. 4, prescrive che l'Installatore è tenuto a redigere, sottoscrivere e consegnare al titolare dell'attività una dichiarazione di corretta installazione con esplicito riferimento alle indicazioni fornite dal produttore del maniglione.


N.B. La sottoplastra (28), la serratura (29), il relativo riscontro (controbocchetta) (31) e le viti di fissaggio (30) vengono forniti già montati sulla porta! Nella confezione sono contenuti particolari opzionali che non vengono utilizzati in questa installazione e pertanto non inclusi in elenco!

ATTREZZI DA UTILIZZARE

Cacciavite a croce media grandezza o avvitatore elettrico, trapano elettrico e punta per acciaio Ø 2, Ø 3 e Ø 5,5 mm, seghetto fino e seghetto per alluminio.

INSTALLAZIONE

- Smontare la serratura (29) svitando le 2 viti frontali (30). Rimuovere dalla sede serratura la sottoplastra (28) ed allargare i 2 fori di fissaggio (36) con punta Ø 5,5 mm (vedi disegno). Rimontare la sottoplastra (28) dal lato del maniglione antipanico e la serratura (29), riutilizzando le viti (30), in modo che il foro di passaggio del cilindro corrisponda.
- Nel caso di porta con spessore anta di 50 mm, adattare le 2 viti di fissaggio (9) riducendone la lunghezza di 5 mm.
- Nel caso di porte con spessore anta di 40 mm, adattare le 2 viti di fissaggio (9) riducendone la lunghezza di 10 mm; adattare le bussole filettate (6) ed il quadro (12) riducendone la lunghezza di 5 mm; per il quadro (12), attenzione a tagliarlo dalla parte smussata.
- Infilare la chiave, portare la camme in posizione verticale e inserire il cilindro (13) nella serratura (29), fissandolo provvisoriamente con la vite (13), poi togliere la chiave.
- Nel caso di porta con spessore anta di 60 mm, inserire il quadro filettato (12) ed il quadro (11) con lunghezza di 32 mm nella serratura, collegandoli con l'apposita vite (10) con lunghezza di 57 mm, girando a fondo la vite.
- Nel caso di porta con spessore anta inferiore a 60 mm, inserire il quadro filettato (12) ed il quadro (11) con lunghezza di 22 mm nella serratura, collegandoli con l'apposita vite (10) con lunghezza di 47 mm, girando a fondo la vite.
- Fissare l'impugnatura (2) sull'elettromaniglia (1), in modo che risulti orientata verso il lato cerniere dell'anta, utilizzando la vite (3) e tirandola fortemente con la chiave esagonale S4 (4) fornita in dotazione.
- Scegliere il piastrino cilindro (5) compatibile con l'interasse della serratura (72mm) e inserirlo nell'apposita sede.
- Posizionare le bussole filettate (6) sulla piastra posteriore (7) nelle posizioni compatibili con i fori Ø 5,5 mm (36) della sottoplastra.

 - Dopo aver fatto passare i connettori dell'elettromaniglia (37) attraverso l'apposita asola presente sulla piastra posteriore (7) fissare quest'ultima sull'elettromaniglia (1), utilizzando le apposite viti (8). Accertarsi che le bussole filettate (6) ed il piastrino cilindro (5) siano rimasti correttamente inseriti nelle loro sedi, prima di completare il serraggio delle viti (8).

- Collegare i connettori dell'elettromaniglia (37) con quelli dell'anta, così come specificato al punto 4 dell'istruzione A033-I per la "predisposizione alla posa del sistema di controllo accesso".
- Avvicinare l'elettromaniglia (1) all'anta dal lato a tirare della porta facendo attenzione a centrare i quadri, il cilindro, le bussole nei relativi fori ed affinché i connettori dell'elettromaniglia (37) non rimangano schiacciati tra la piastra posteriore (7) e l'anta.
- Applicare le viti (9) nei fori (36) della sottoplastra (28), centrare correttamente le bussole filettate (6), imboccando a mano i primi filetti; fissare poi con cacciavite.
- Realizzare i 6 fori (35) con punta Ø 3 mm utilizzando la dima in dotazione e rispettando il livello. Se i fori sono già presenti sulla lamiera dell'anta forare in ogni caso il rinforzo interno.
- Avvicinare il meccanismo (14) del maniglione dal lato serratura (lato spingere della porta) con il dente della camma rivolto verso il basso, facendo attenzione a centrare correttamente il quadro (12). Fissare il meccanismo (14) prima con le 2 viti (25) 4,8x16, poi con la vite lunga (24) 4,8x38, insieme alle relative rosette dentellate (26).
- Applicare la base placca copriferi (32) dopo aver agganciato provvisoriamente il carter (16) al meccanismo. Posizionarla in modo tale che sia centrata verticalmente al carter e a 30 mm dal bordo anta (vedi disegno). Fissare provvisoriamente la sottoplastra con le due viti più esterne (34), forando prima la lamiera con punta Ø 2mm, quindi appoggiare la copertura (33) per verificare che si agganci correttamente senza interferire con il carter. Se tutto corrisponde, completare il fissaggio con le restanti viti (34), togliendo la copertura e anche il carter (16).
- Fissare il meccanismo (15) del maniglione dal lato cerniere con le autofilettanti 4,8x16 mm (25) insieme alle relative rosette dentellate (26).
- Prendere la corretta misura "L" e tagliare la barra in alluminio (21), eliminare eventuali bave di taglio inserendo la guida tirante (18) in centro alla barra (21).
- Smontare il meccanismo (15) così da poter infilare la barra in alluminio sul meccanismo lato serratura (14); inserire poi anche il tubetto di alluminio (19) fino ad attraversare il blocchetto (19a).
- Infilare nella barra il carter in nylon con l'etichetta (16), poi la copertura (33), infine l'altro carter senza etichetta (17). Congiungere con la barra il meccanismo lato cerniere (15) inserendo anche il tubetto di alluminio, poi fissare nuovamente il meccanismo alla porta.
- Fissare provvisoriamente il tubetto con i due grani (19c) del meccanismo lato cerniere (15) senza però farlo sporgere dal blocchetto e utilizzando per questa operazione la chiave esagonale S3 (22).
- Tenendo tirata la barra, fissare senza forzare, i due grani (19b) che bloccano il tubo di collegamento sul meccanismo lato serratura; verificare quindi che spingendo sull'estremità della barra dal lato cerniere lo scrocco della serratura rientri completamente; se questo corrisponde avvitare a fondo tutti i 4 grani (19b e 19c)

fino ché non sporgono dal blocchetto. In caso contrario, allentare i grani e ripetere l'operazione verificando che il tubo di collegamento sia bene in tensione; tagliare infine il pezzo sporgente di tubetto.

- Montare le protezioni (20) nelle apposite guide di entrambi i meccanismi.
- Applicare i carter (16 e 17) facendoli scendere sui relativi meccanismi, verificando che le protezioni (20) rimangano inserite correttamente nella propria sede. Premendo un po' la barra di alluminio agganciare i carter facendo scattare prima il lato largo e poi quello stretto.
- La copertura (33) viene agganciata sulla base (32) premendo manualmente.
- Ultimare il fissaggio del cilindro (13), infilare il tappino nero (27) nel foro rimasto aperto della serratura (29).



- Azionare il maniglione antipanico SLASH ELM/mt in qualsiasi punto della barra orizzontale, controllando che l'apertura dello scrocco avvenga liberamente e completamente. Verificare lo stesso funzionamento anche con la chiave. Eseguire le verifiche sia a porta aperta che a porta chiusa, se necessario limare il riscontro in plastica (31) delle porte ad 1 anta o la contro serratura nel caso di porte a 2 ante.

- Chiudere la porta e verificare che il funzionamento corrisponda alle indicazioni del sistema SLASH ELM/mt. Controllare il funzionamento in modalità "a tempo" o "fermo a giorno" (vedi istruzione A033-I).

- Applicare sul lato interno della porta, immediatamente sopra la barra d'azionamento, il pittogramma (23) costituito dalla freccia verde.



- Infine misurare con un dinamometro la forza necessaria da applicare sulla barra orizzontale per sganciare la serratura. Registrare le forze rilevate sul presente documento.

USO

- Accertarsi che la porta si apra sempre facilmente.
- Evitare sforzi inutili e manomissioni su maniglione ed elettromaniglia.
- Proteggere il maniglione e l'elettromaniglia da agenti atmosferici esterni.
- Evitare qualsiasi impedimento che possa ostacolare la corsa della barra.
- Non verniciare la serratura.
- Usare correttamente la barra e l'elettromaniglia non tirandole all'incontrario.
- Non lasciare inserita la chiave.
- Non lubrificare nessuna parte dell'elettromaniglia.
- Provvedere immediatamente alla sostituzione di parti danneggiate o non funzionanti.



MANUTENZIONE

Per garantire l'idoneità d'uso secondo la normativa è necessario effettuare i seguenti controlli di manutenzione ordinaria ad intervalli non maggiori di un mese:

- Verificare che tutti i componenti montati siano corrispondenti a quelli elencati nelle presenti istruzioni e che non siano stati aggiunti sulla porta dispositivi di bloccaggio non previsti nell'installazione originale.
- Ispezionare e attivare il maniglione antipanico per verificare che tutti i componenti siano in condizioni operative soddisfacenti.
- Utilizzando un dinamometro verificare che le forze di apertura non siano cambiate significativamente dalle forze registrate nel momento dell'installazione originale.
- Controllare l'adeguato bloccaggio di tutte le viti e fissare bene quelle eventualmente allentate.



- Verificare che l'azionamento del maniglione, dell'elettromaniglia e della chiave avvenga senza sforzo e che lo scrocco si ritragga dal proprio riscontro senza alcun attrito. Nel caso in cui l'apertura della porta è resa difficoltosa dall'attrito dello scrocco sul relativo riscontro si può migliorare la scorrevolezza limando il riscontro fino alla quota utile.

- Azionare il maniglione antipanico SLASH ELM/mt ai due estremi della barra controllando in entrambi i casi l'arretramento completo dello scrocco.
- Controllare che una volta rilasciato il maniglione lo scrocco sia fuoriuscito completamente.
- Controllare che la barra in alluminio non sia stata deformata e nel caso sostituirla.



- Verificare che boccole e riscontri non siano bloccati o ostruiti; in tal caso eliminare l'ostruzione.




- Il prodotto non necessita di particolare manutenzione: viene comunque consigliato di lubrificare periodicamente con grasso (è sconsigliato l'utilizzo di prodotti spray) i meccanismi interni di serratura e maniglione, intervenendo per quest'ultimo dalla feritoia del carter posta sotto il braccio.

- Per le normali operazioni di pulizia usare detersivi non aggressivi.

- Non utilizzare lubrificanti e/o prodotti spray sull'elettromaniglia.



- Eventuali interventi di sistemazione devono essere eseguiti da personale qualificato usando ricambi originali NINZ.
- Il titolare dell'attività è tenuto a conservare la dichiarazione di corretta installazione, ad effettuare la corretta manutenzione del maniglione osservando tutte le istruzioni per la manutenzione fornite dal produttore, di annotare le operazioni di manutenzione e controllo sul registro e ad custodire il presente documento.

 ATTESTATO DI CONFORMITÀ DIRETTIVA 89/106/CEE CERTIFICATE OF CONFORMITY DIRECTIVE 89/106/CEE		 0425
<small>Questo certificato è rilasciato in conformità a quanto prescritto dall'Art.5 par.2 lettera b) del DPR 21 aprile 1993, n°246 (Direttiva 89/106/CEE) ed attesta la conformità del prodotto di seguito identificato agli Art.1, Art.2 ed allegato A del DPR 21 aprile 1993, n°246 (Direttiva 89/106/CEE) This certificate has been issued in conformity to what prescribed by the Art.5 par.2 letter b) of the DPR 21/04/1993, n°246 (Directive 89/106/EEC) and certifies the conformity of the product described below to the Art.1, Art.2 and attachment A of DPR 21/04/1993, n°246 (Directive 89/106/EEC)</small>		
ATTESTATO N°	1308 - CPD - 2007	CERTIFICATE N°
Organismo notificato	ICIM S.p.A. - Piazza Don Mapelli, 75 - 20099 Sesto San Giovanni (MI) ITALY	Notified Body Identification number: 0425
Dati Fabricante	NINZ S.p.A. Corso Trento, 2/A 38061 ALA (TN) ITALY	Manufacturer Head office
Dati prodotto	Product Type	
Tipologia	DISPOSITIVI ANTIPANICO PER USCITE DI SICUREZZA AZIONATI MEDIANTE UNA BARRA ORIZZONTALE PANIC EXIT DEVICES	
Denominazione	Modelli "SLASH", "SLASH AR", "SLASH ALU", "SLASH ALU AR", "SLASH INOX", "SLASH INOX AR", "SLASH INOX AR"	
Serrature antipanico	art. AP16/18, SCA 1 3201001.019/020, MAC 1 3201001.041/042, 3201001.018, 485/05-0	
Controserrature antipanico	art. AP020P, AP020U, 3201001.6, 43190-95.	
Dispositivo superiore	art. 3105080, 3105024, 3305003.	
Riscontro asta	art. 2401036, 2401046, 2401044, 2401002.	
Boccola pavimento	art. 2401001, 2401007, 3105091, 2401020, 4419008.	
Deviatori	art. 4201010.	
Aste verticali	art. 3305015, 3305016, 3305002, 3305013, 990837.	
Riscontro serratura	art. 2401006, 2401005, 2401015, 2401014, 2401006, 2401035, 3412001.	
Comandi esterni	art. BM, BSP, BS, BMC, BC, B, A, BM inox, BM alu, BSP inox, BSP alu.	
Sistema di attestazione della conformità	1 Attestation of conformity	
Norma di riferimento	EN1125:2008 Standard	
Classificazione	3 7 7 B 1 3 2 2 B A Classification	
Eventuali estensioni	Nessuna / None	
Eventuali condizioni di subordine della Certificazione CE	Nessuna / None	
<small>Il presente attestato è valido esclusivamente per il prodotto indicato. Eventuali varianti da apportare devono essere approvate da ICIM SpA The present issue is valid only for the product described above. Possible changes to be brought in have to be approved by ICIM S.p.A.</small>		
Data di emissione First issue	Emissione corrente Current issue	Data di scadenza Expiring date
31/05/2007	04/08/2010	30/05/2017
 ICIM S.p.A. Il Presidente Ing. Tullio Badino		

RICAMBI (vedere disegno esploso pag. 2/4)

Posizione	Codice	Descrizione
1, 2, 3, 4, 5, 6, 7, 8, 9, 10, 11	3101008.005	Elettromaniglia con temporizzatore incorporato
14, 15, 16, 17, 18, 20, 23	3102002	Slash Base
14, 15	3105119	Assieme meccanismo Slash
16, 17	3105171	Confezione carter Slash
18, 20	3105130	Confezione guida tirante + protezioni
19, 21	4204010	Confezione barra alluminio anodizzato o alluminio verniciato
4, 12, 22, 24, 25, 26, 27	3105063	Sacchetto Slash ELM
13	4202103.001	Mezzocilindro nichelato standard 40/10 per porte Proget e Univer s60
13	4202103.002	35/10 per porte Univer s50
13	4202103.003	30/10 per porte Rever
28	3407013	Sottopiastra (lamiera di rinforzo)
29	3201001.016	Serratura antipanico a spingere
31	2401006	Riscontro serratura Proget
31	2401005	Riscontro serratura Univer s60
31	2401015	Riscontro serratura Univer s50
31	2401014	Riscontro serratura Rever
32, 33, 34	4204020.001	Placca copriforni PVC SL con base, viti e copertura colore ALU RAL9006



IN CASO DI SOSTITUZIONE DEVONO ESSERE UTILIZZATI RICAMBI ORIGINALI NINZ CHE FANNO PARTE DELL'INTERO SISTEMA CERTIFICATO!

Componenti certificati per SLASH ELM/mt

- Maniglione antipanico serie: "SLASH ELM/mt"
- Serrature antipanico: art. AP16/18
- Controbocchetta serratura: art. 2401006, 2401005, 2401015, 2401014
- Comando esterno: art. ELETTRUMANIGLIA

CORRETTO SMONTAGGIO

Nel caso di sostituzione dell'intero dispositivo o anche di una sola parte di esso si seguono in linea generale le stesse indicazioni come per l'installazione invertendo la successione delle operazioni. Per sostituire la serratura bisogna smontare tutte le parti del maniglione in zona serratura compreso l'elettromaniglia esterna, i quadri ed il cilindro. La serratura stessa (29) si toglie svitando le 2 viti (30) frontali.



Questa operazione si deve svolgere con attenzione per non rovinare o spostare i componenti presenti all'interno della sede serratura e per non danneggiare o far cadere all'interno dell'anta il cavo di alimentazione dell'elettromaniglia!

REGISTRO MANUTENZIONE

Data	Descrizione intervento	Forza di apertura verificata	Operatore



Queste istruzioni devono essere consegnate al titolare dell'attività, che le conserverà per annotare le operazioni di manutenzione svolte per il maniglione antipanico.