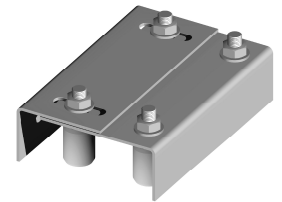


# SCHEDA TECNICA PIASTRE GUIDA SUPERIORI A SALDARE

## Descrizione

Piastrine guida per cancelli in acciaio zincato o inox con olive in nylon. Fissaggio tramite saldatura.



## Caratteristiche Tecniche

### CARICHI SOSTENIBILI

### Famiglia articoli

VA3201-VA3202-VA3203-VA3205

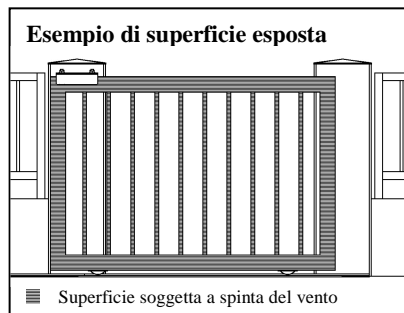
Articolo	VA3201.N34	VA3201.A30	VA3202.N34 VA3201.B40 VA3203.A30.i	VA3205.A30 VA3205.A30.i	VA3203.N34 VA3203.A30	VA3202.A30	VA3205.B40 VA3202.B40	VA3205.B40.i	VA3203.A40.i	VA3203.A40 VA3203.B40
Carico[kg]	90	120	150	180	250	270	360	430	450	480

### Spinta del vento:

La tabella indica la resistenza di ciascun tipo di piastra rispetto al carico statico (non un urto) perpendicolare alle olive.

Il grafico esprime la spinta del vento per m<sup>2</sup> di superficie esposta in rapporto alla velocità.

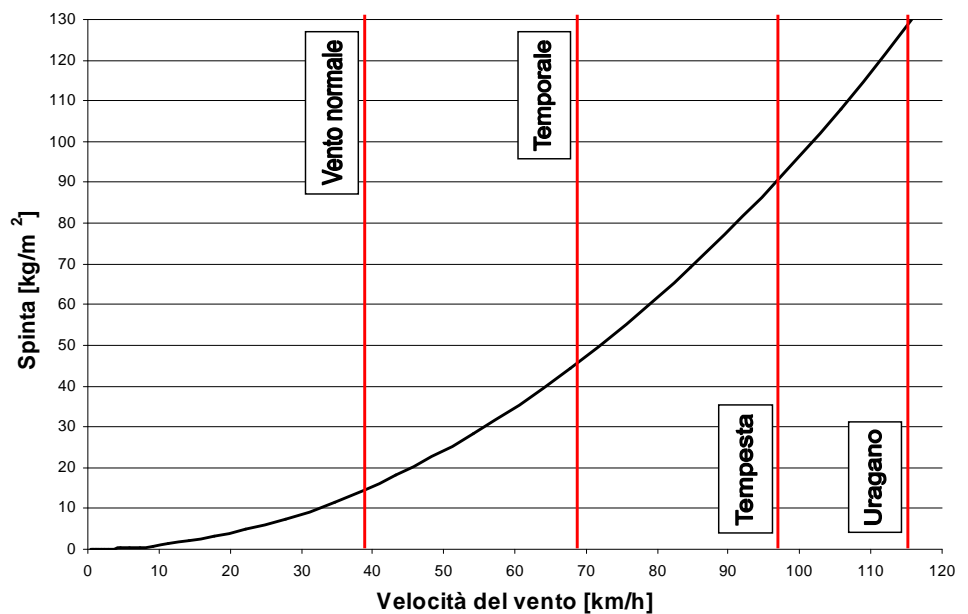
Per superficie esposta si intende solo la sezione del cancello che oppone resistenza al vento.



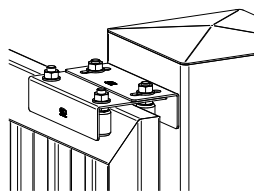
- Per scegliere la piastra più adatta determinare la superficie esposta in m<sup>2</sup> e stabilire la velocità del vento a cui deve resistere, moltiplicare poi la spinta rilevata nel grafico per la superficie. Si deve utilizzare una piastra con un carico sostenibile superiore a tale valore. Per es: con vento a 70km/h si rileva una spinta di circa 47kg/m<sup>2</sup>, se la superficie esposta è di 4,5m<sup>2</sup> il carico risulta di 47×4,5=211,5kg. Si deve usare almeno l'art. VA3203.N4, che sopporta un carico di 250 kg.

- Invece per dimensionare il cancello su una piastra, ad es l'art. VA3205.A30, la superficie esposta non deve superare 180/47=3,83m<sup>2</sup>.

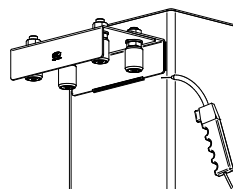
## Spinta Del Vento per metro quadrato esposto



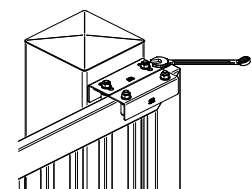
## Sequenza di Montaggio



- 1) Collocare la piastra nella posizione prevista di fissaggio, a non più di 10 mm sopra il cancello, e segnare la posizione.



- 2) Saldare soprattutto nelle zone laterali come indicato in figura. Per maggiore sicurezza saldare anche nella parte inferiore al centro del bordo (2-3 cm di cordone).



- 3) Regolare la posizione delle olive adattandole alle dimensioni e alla posizione della parte scorrevole del cancello.

## Manutenzione

Per mantenere questo articolo in condizioni di efficienza e sicurezza ottimali è sufficiente:

1. Assicurarsi che la saldatura sia stata eseguita a regola d'arte; controllare periodicamente che la solidità del fissaggio non sia compromessa da crepe sulla saldatura, ruggine o altro.
2. Assicurarsi dopo alcune sequenze di apertura e chiusura che viti e dadi delle olive non siano allentate; controllare periodicamente che non si verifichino allentamenti.
3. Dopo urti provocati da veicoli in movimento o altri fattori, assicurarsi che il funzionamento non sia stato compromesso e



**Attenzione:** una installazione non conforme alla procedura illustrata o l'omissione delle corrette operazioni di manutenzione possono causare il deragliamento del portone, compromettendo la sicurezza di cose e persone adiacenti.

che la piastra e le olive non siano state in qualche modo danneggiate.

4. Le olive possono essere lubrificate con specifici prodotti a base siliconica. In ambienti particolarmente polverosi o sabbiosi il lubrificante potrebbe favorire l'accumulo di polvere e residui a scapito del buon funzionamento e durata.



**Attenzione:** una installazione non conforme alla procedura illustrata o l'omissione delle corrette operazioni di manutenzione possono causare il deragliamento del portone, compromettendo la sicurezza di cose e persone adiacenti.