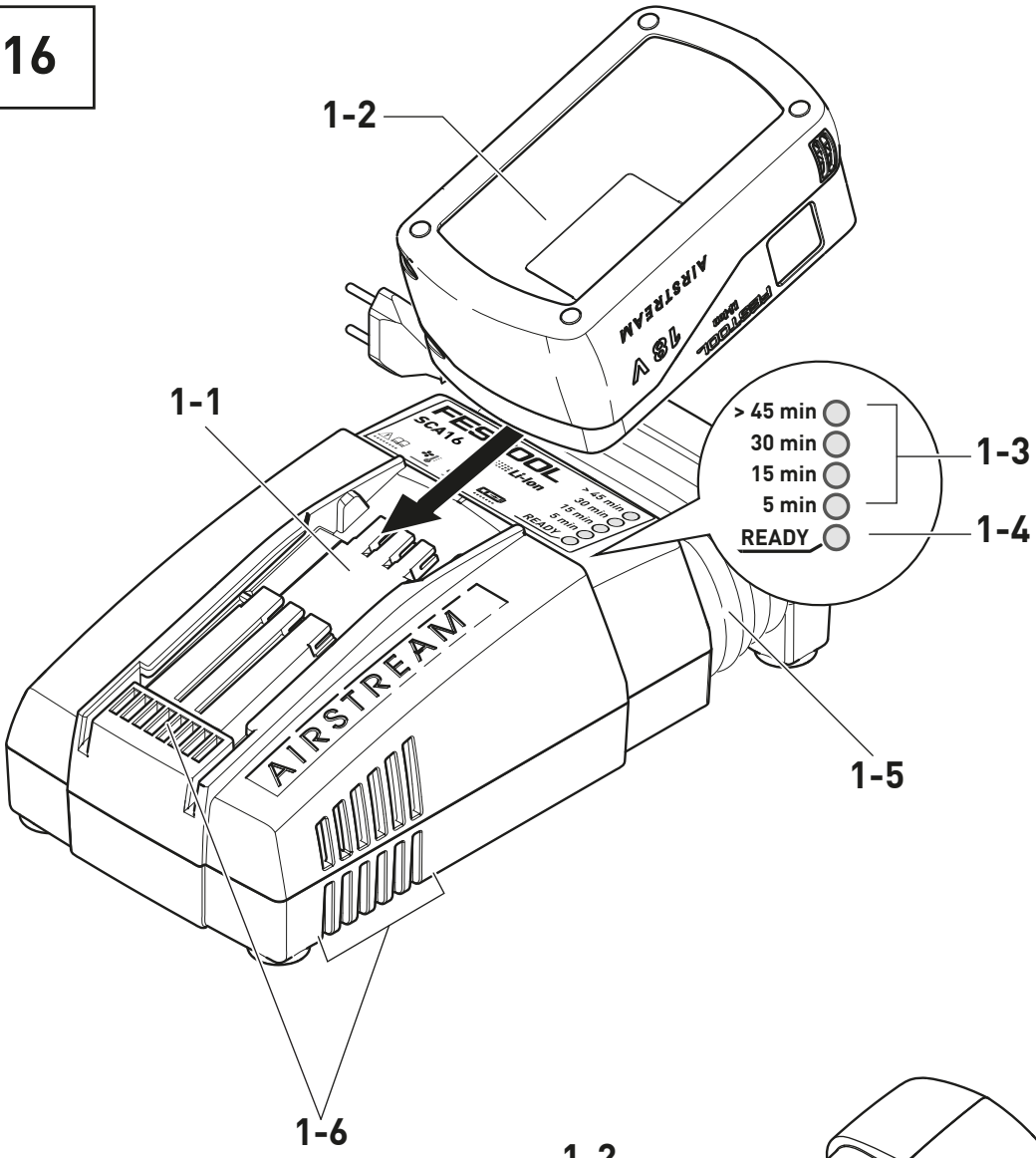


de	Originalbetriebsanleitung - Ladegerät	5
en	Original Instructions - Charger	9
fr	Notice d'utilisation d'origine - Chargeur	13
es	Manual de instrucciones original - Cargador	17
it	Istruzioni per l'uso originali - Caricabatterie	21
nl	Originele gebruiksaanwijzing - Oplaadapparaat	25
sv	Originalbruksanvisning - Batteriladdare	29
fi	Alkuperäiset käyttöohjeet - Latauslaite	33
da	Original brugsanvisning - Lader	37
nb	Originalbruksanvisning - Lader	41
pt	Manual de instruções original - Carregador	45
cs	Originál návodu k obsluze - Nabíječka	49
pl	Oryginalna instrukcja eksploatacji - Ładowarka	53

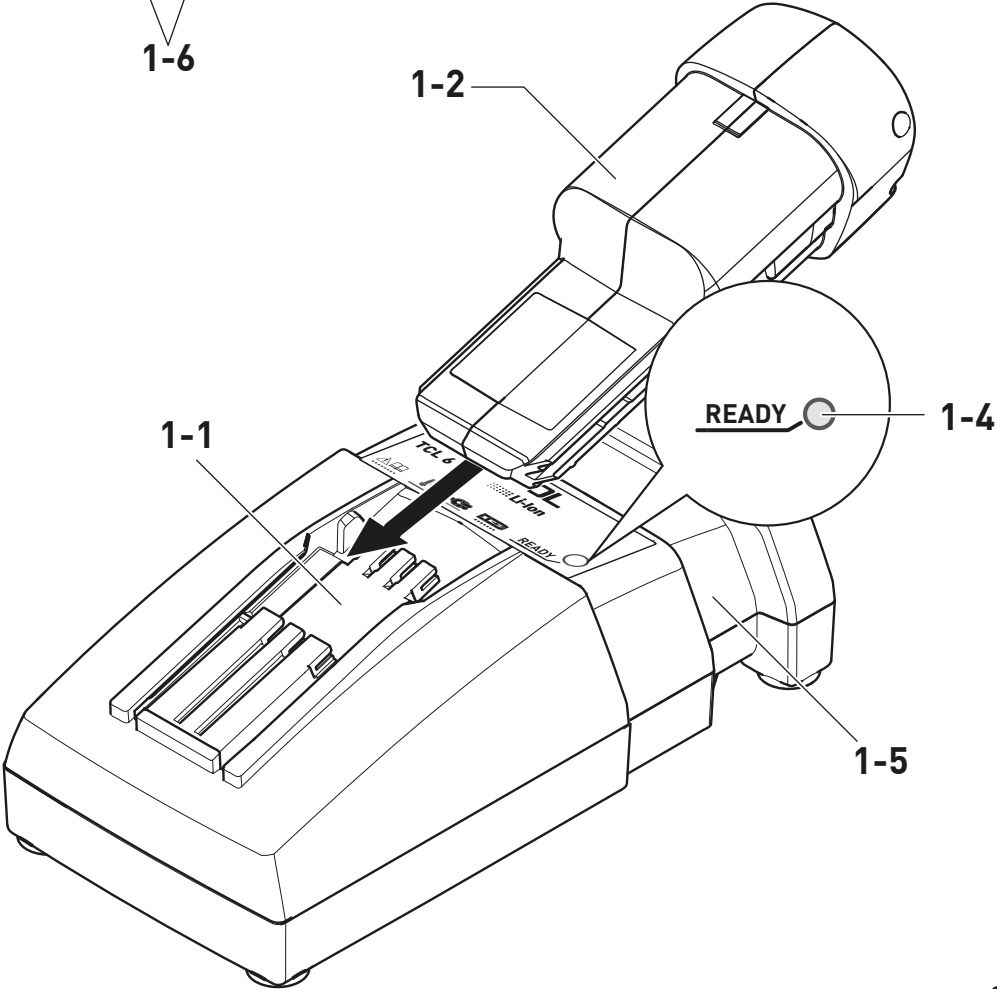
## SCA 16 TCL 6 TCL 6 DUO



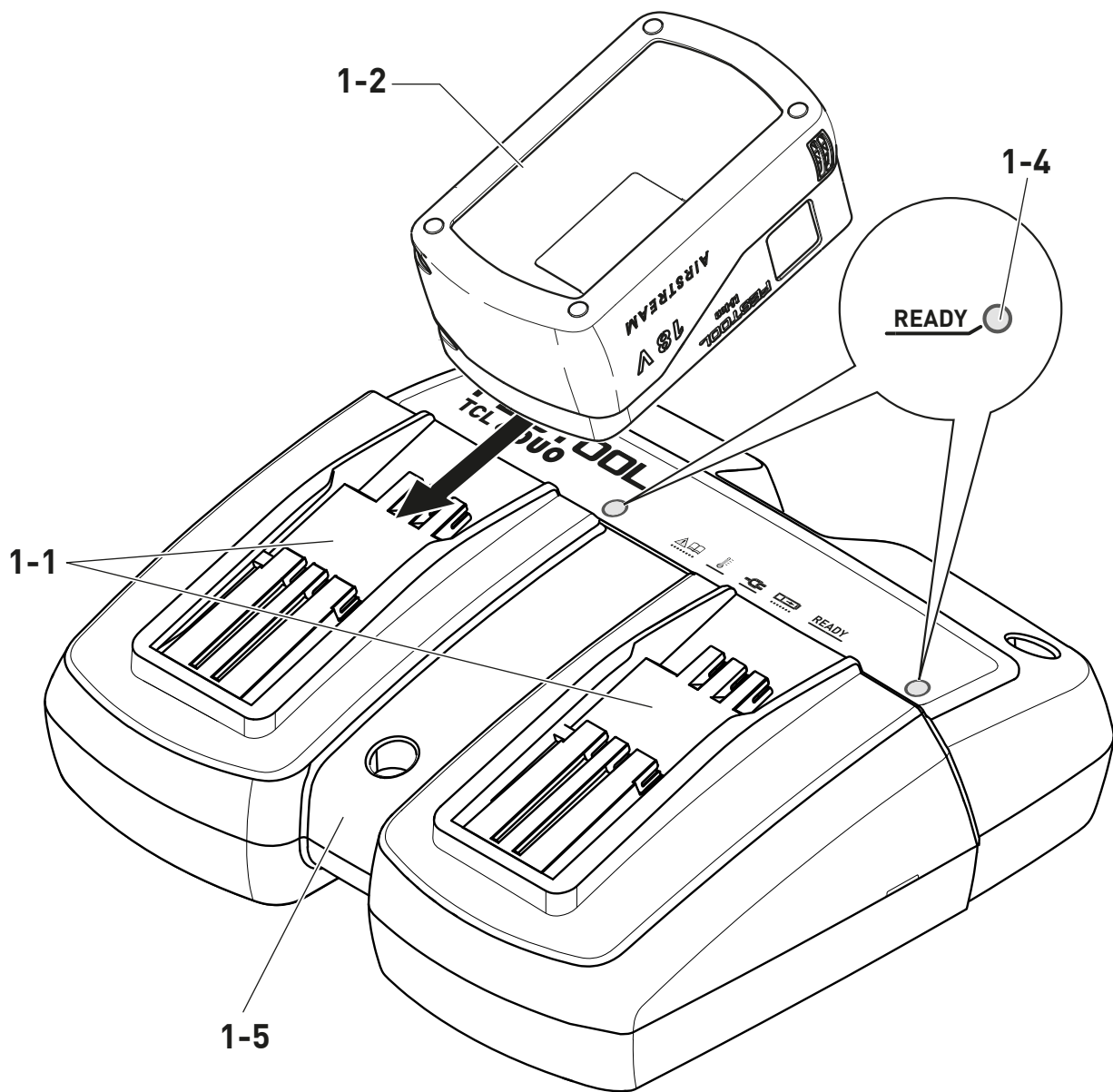
**SCA 16**

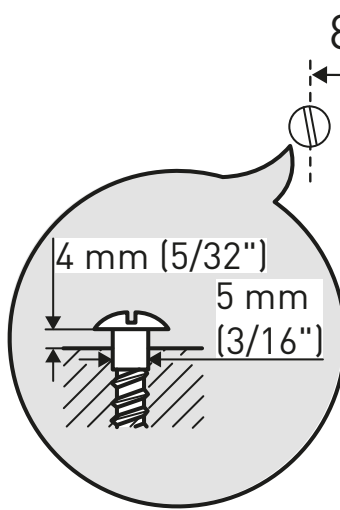
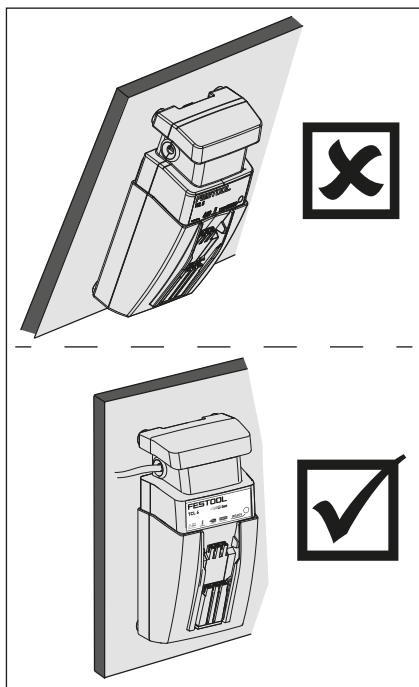


**TCL 6**



# TCL 6 DUO

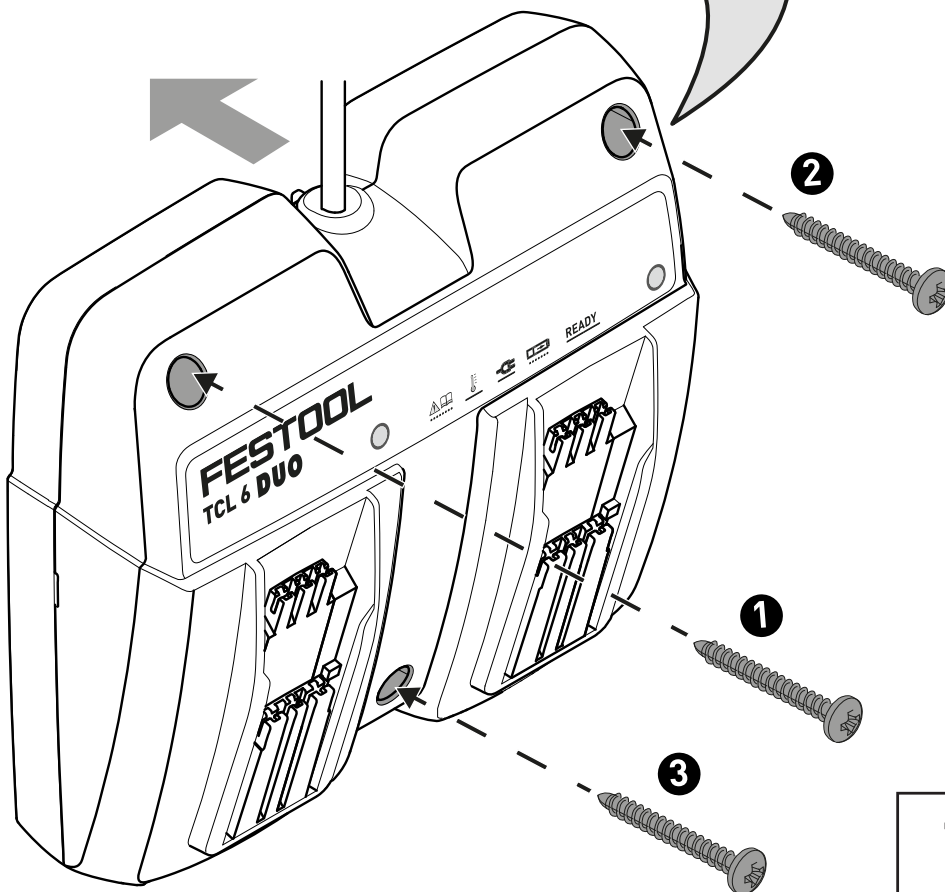
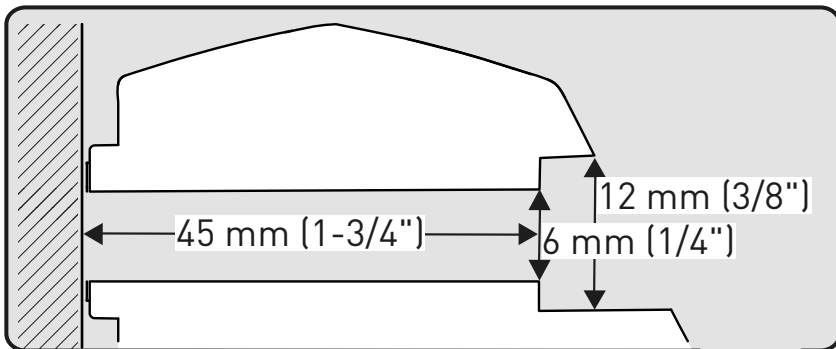




83 mm (3-9/32")



**SCA 16 / TCL 6**



**TCL 6 DUO**

**2**

<b>Sommario</b>	
1 Avvertenze per la sicurezza.....	21
2 Dati tecnici.....	22
3 Simboli.....	22
4 Utilizzo conforme.....	22
5 Elementi dell'apparecchio.....	23
6 Messa in funzione.....	23
7 Funzionamento.....	23
8 Cura e manutenzione.....	24
9 Ambiente.....	24
10 Indicazioni generali.....	24

## 1 Avvertenze per la sicurezza



### **AVVERTENZA! Leggere tutte le avvertenze di sicurezza e le indicazioni.**

Eventuali omissioni nel rispetto delle avvertenze di sicurezza e delle indicazioni possono causare folgorazioni, incendi e/o gravi lesioni.

### **Conservare per futura consultazione tutte le avvertenze di sicurezza e le indicazioni.**

- Questo apparecchio può essere usato da **bambini** a partire da otto anni e da persone con ridotte capacità fisiche, sensoriali o mentali o con mancanza di esperienza e conoscenza, se sono controllati da terzi o se hanno ricevuto istruzioni sull'uso sicuro dell'apparecchio e comprendono i pericoli connessi. **I bambini non devono** giocare con il dispositivo. La pulizia e la **manutenzione a cura dell'operatore** non devono essere effettuati dai **bambini** senza l'assistenza di un adulto.
- Non aprire il caricabatterie!
- Proteggere il caricabatterie da elementi metallici (ad es. trucioli di metallo) e liquidi.
- **AVVERTENZA!** Con questo caricabatterie evitare l'utilizzo di batterie non ricaricabili!
- **Non utilizzare batterie di altri produttori con questo caricabatterie. Non utilizzare alimentatori o batterie di altri fornitori per azionare gli utensili a batteria. Non utilizzare caricabatterie di altri fornitori per caricare le batterie.** L'uso di accessori non previsti dal produttore può provocare scosse elettriche e/o gravi incidenti.
- Quando il caricabatterie è nel Systainer, non deve essere collegato alla presa di corrente!
- Proteggere l'apparecchio dall'umidità.
- Proteggere il cavo di rete da calore, olio e bordi affilati.
- Se il **cavo di alimentazione elettrica** dell'apparecchio viene danneggiato, sostituirlo in un'officina per l'Assistenza Clienti autorizzata, onde evitare pericoli.
- Prima dell'uso, controllare che l'apparecchio non sia danneggiato, in particolare il cavo di collegamento alla rete, il connettore di rete e l'alloggiamento, per evitare pericoli. In caso di danneggiamento, i componenti devono essere riparati esclusivamente da un'officina del Servizio Assistenza Clienti autorizzata.

- **Non coprire le fessure di ventilazione del caricabatterie.** Diversamente il caricabatterie potrebbe surriscaldarsi e non funzionare correttamente.
- **In caso di danneggiamento o utilizzo non conforme della batteria, possono essere emessi vapori.** I vapori possono irritare le vie respiratorie. Far entrare aria fresca e, in caso di disturbi, consultare un medico.

## 2 Dati tecnici

Caricabatterie	SCA 16	TCL 6	TCL 6 DUO
Tensione di alimentazione (all'ingresso)	220 - 240 V~	220 - 240 V~	220 - 240 V~
Frequenza di rete	50 - 60 Hz	50 - 60 Hz	50 - 60 Hz
Tensione di carica (in uscita)	10,8 - 18 V <sup>==</sup>	10,8 - 18 V <sup>==</sup>	Output1: 10,8 - 18 V <sup>==</sup> Output2: 10,8 - 18 V <sup>==</sup>
Corrente di carica	max. 16 A	max. 6 A	Output1: max. 6 A Output2: max. 6 A
Durata della carica per batterie BP e BPC, circa			
2,5 Ah	34 min	34 min	34 min
4,2 Ah	76 min	76 min	76 min
3,0 Ah / 3,1 Ah	33 min	33 min	33 min
4,0 Ah	32 min	32 min	32 min
5,0 Ah / 5,2 Ah	33 min	45 min	45 min
6,2 Ah	32 min	53 min	53 min
8,0 Ah	34 min	87 min	87 min
Temperature ammesse durante il funzionamento	Da 0 °C a +40 °C		

## 3 Simboli



Avvertenza di pericolo generico



Avvertenza sulle scariche elettriche



Leggere le istruzioni per l'uso e le avvertenze di sicurezza.



Leggere le istruzioni per l'uso e le avvertenze di sicurezza.



Adatto solo per uso in interni



Fusibile con indicazione del valore di corrente



Trasformatori di sicurezza



Classe di protezione II



Non smaltire tra i rifiuti domestici.



Non smaltire nei rifiuti domestici.



Istruzioni per l'uso



Marcatura CE di conformità


## 4 Utilizzo conforme

Caricabatterie adatti

- solo per uso in interni.

- Per caricare le batterie Festool Lilon BP e BPC con le seguenti tensioni e capacità nominali:

10,8 V (3S1P)	2,5 Ah
10,8 V (3S2P)	4,2 Ah
14,4 V (4S2P)	5,2 Ah
18,0 V (5S1P)	3,0 Ah, 3,1 Ah, 4,0 Ah
18,0 V (5S2P)	5,0 Ah, 5,2 Ah, 6,2 Ah, 8,0 Ah

 Il proprietario risponde dei danni in caso di uso non appropriato dell'attrezzo.

## 5 Elementi dell'apparecchio

- [1-1]** Vano di carica
- [1-2]** Batteria
- [1-3]** Indicatore tempo di carica residuo (solo SCA 16)
- [1-4]** Indicatore dello stato di carica
- [1-5]** Avvolgimento cavo di rete
- [1-6]** Aperture di ventilazione (solo SCA 16)
- [2]** Fissaggio a parete del caricabatterie

Le figure indicate nel testo si trovano all'inizio delle istruzioni per l'uso.

## 6 Messa in funzione



### AVVERTENZA

#### Tensione o frequenza non consentite!

#### Pericolo d'infortunio

- ▶ La tensione di rete e la frequenza della sorgente elettrica devono coincidere con le indicazioni sulla targhetta.
- ▶ In America settentrionale è consentito esclusivamente l'impiego di macchine Festool con tensione 120 V / 60 Hz.

### 6.1 Avvio processo di carica

**ATTENZIONE!** Prima della messa in funzione, rimuovere completamente il cavo di collegamento alla rete dall'incavo **[1-5]**.

- ▶ Collegare alla presa il connettore di rete del caricabatterie.
- ▶ Introdurre la batteria **[1-2]** nel vano di carica **[1-1]**.

### 6.2 Fissaggio a parete

Vedere Fig. **[2]**.

## 7 Funzionamento

### 7.1 Significato dei LED

Dopo che il caricatore è stato messo in funzione, il LED dell'indicatore dello stato di carica **[1-4]** diventa giallo.

#### Autotest SCA 16

Prima che il LED dell'indicatore dello stato di carica diventi giallo, tutti i LED **[1-3]** e **[1-4]** la ventola si accendono **[1-6]** per ca. 1 s.

#### Stati di esercizio del caricabatterie:



#### LED giallo - luce fissa

Il caricabatterie è pronto per l'uso.



#### LED verde - intermittente

Batteria in carica.



#### LED verde- luce fissa - READY

La batteria ha raggiunto una carica > 80% ed è pronta per l'utilizzo. La batteria prosegue nella carica fino al 100%.



#### LED rosso - intermittente

errore generico, ad es. contatti instabili, cortocircuito, batteria difettosa ecc.



#### LED rosso - luce fissa

La temperatura della batteria è fuori tolleranza. Al raggiungimento della temperatura ammessa, il caricabatterie avvia in automatico la fase di ricarica.



#### Tempo di carica residuo (solo SCA 16)

Visualizzazione del tempo di carica residuo previsto:

- ▶ Introduzione batteria.
- ☑ L'indicatore dello stato di carica **[1-4]** lampeggia più volte.  
Il tempo di carica residuo previsto viene visualizzato dal lampeggio del rispettivo LED **[1-3]**.

### 7.2 Avvertenze operative

In caso di cicli di carica continui o di più cicli consecutivi, il caricabatterie può scaldarsi. Tale fenomeno è innocuo e non indica difetti tecniche.

Se conservate nel caricabatterie, le batterie rimangono sempre completamente cariche.

Le batterie vanno caricate solo in un ambiente ben ventilato.

#### AIRSTREAM (solo SCA 16)

Il caricabatterie SCA 16 è provvisto di una ventola e può quindi supportare attivamente il raffreddamento delle batterie BP 18...AS/I.

## 8 Cura e manutenzione



### AVVERTENZA

#### Pericolo di lesioni e di folgorazione

- ▶ Prima di qualsiasi intervento di manutenzione e cura, estrarre sempre il connettore di alimentazione dalla presa elettrica.
- ▶ Qualsiasi intervento di manutenzione e riparazione che richieda l'apertura del corpo andrà effettuato esclusivamente da un'officina autorizzata dell'Assistenza Clienti.

I servizi di **assistenza clienti e riparazione** possono essere forniti esclusivamente dal costruttore o da officine di assistenza. Utilizzare solo **ricambi originali di Festool**.

Ulteriori informazioni: [www.festool.it/servizio](http://www.festool.it/servizio)

#### 8.1 Attenersi alle seguenti avvertenze:

- Pulire il caricabatterie con un panno morbido e asciutto, per evitare di danneggiarlo. Non utilizzare detergenti.
- Tenere puliti i contatti di collegamento sul caricabatterie.
- Tenere libera la fessura di ventilazione **[1-6]** sul caricabatterie SCA 16.

## 9 Ambiente



**Non gettare l'utensile fra i rifiuti domestici!** Avviare utensili, accessori ed imballaggi ad un riciclo rispettoso dell'ambiente. Attenersi alle disposizioni di legge nazionali in vigore.

Nel rispetto della direttiva europea in materia di apparecchiature elettriche ed elettroniche usate e delle rispettive leggi nazionali derivate, gli elettroutensili devono essere raccolti separatamente e introdotti nell'apposito ciclo di smaltimento e recupero a tutela dell'ambiente.

Le informazioni sui punti di raccolta per un corretto smaltimento sono disponibili su [www.festool.com/environment](http://www.festool.com/environment).

**Informazioni su REACH:** [www.festool.it/reach](http://www.festool.it/reach)

## 10 Indicazioni generali

Dichiarazione di conformità: [www.festool.com/declaration-of-conformity](http://www.festool.com/declaration-of-conformity)

#### 10.1 Avvertenze per la licenza

Le informazioni sulle licenze open source utilizzate nel prodotto sono disponibili nella Festool App\* all'indirizzo **Informazioni > Licenze open source degli utensili**.

\* Non disponibile per tutti i paesi.