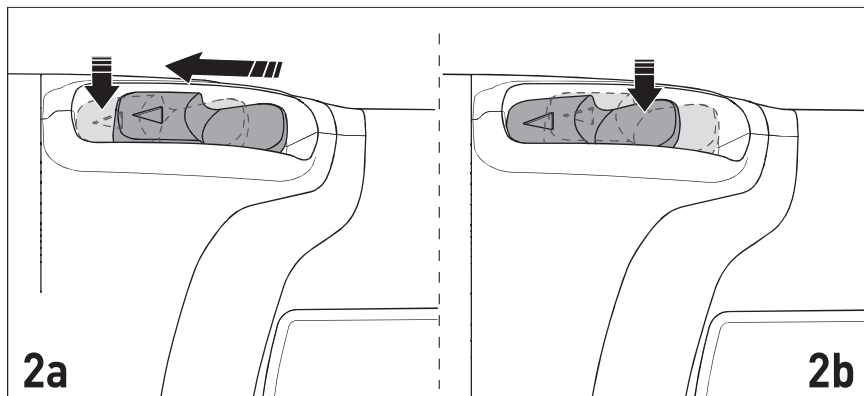
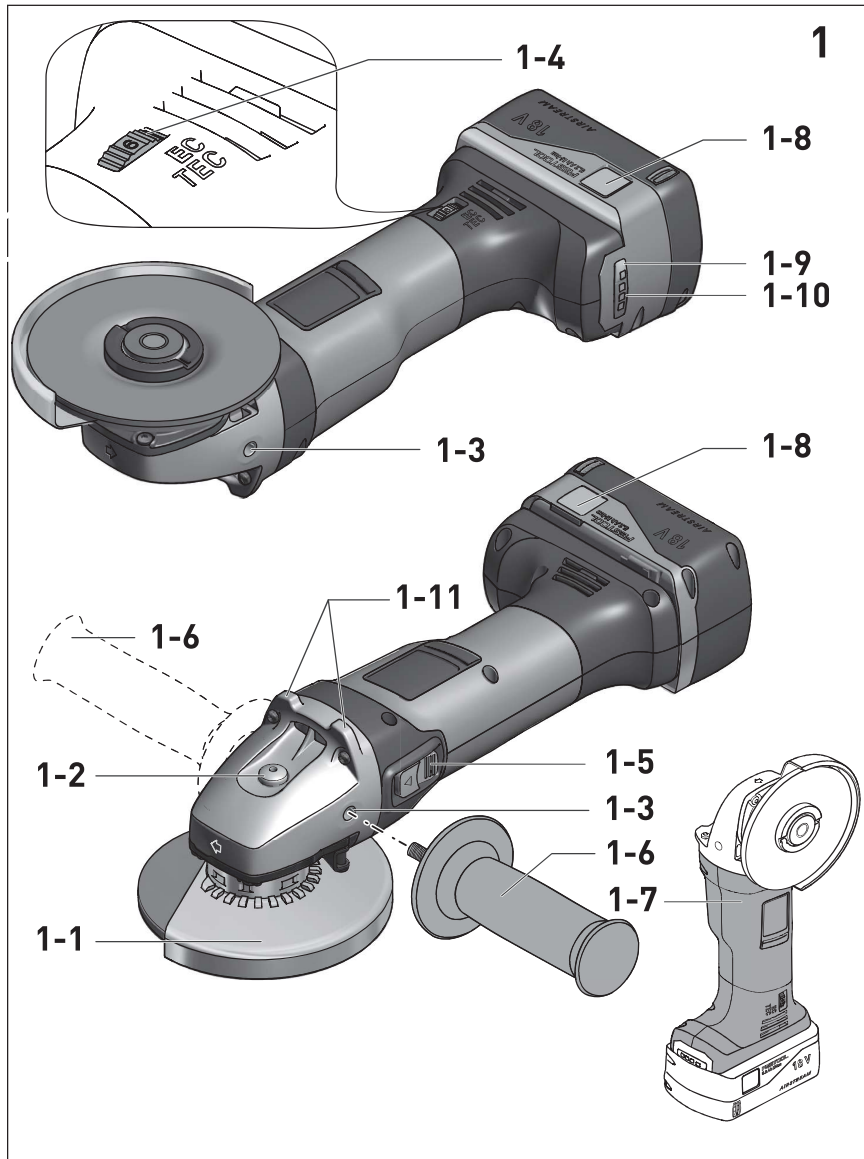
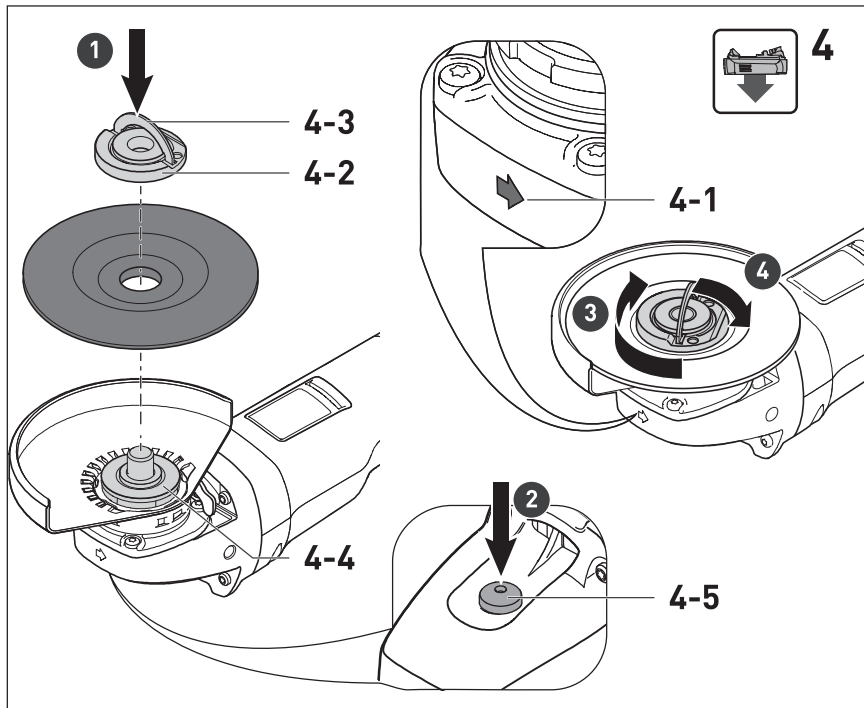
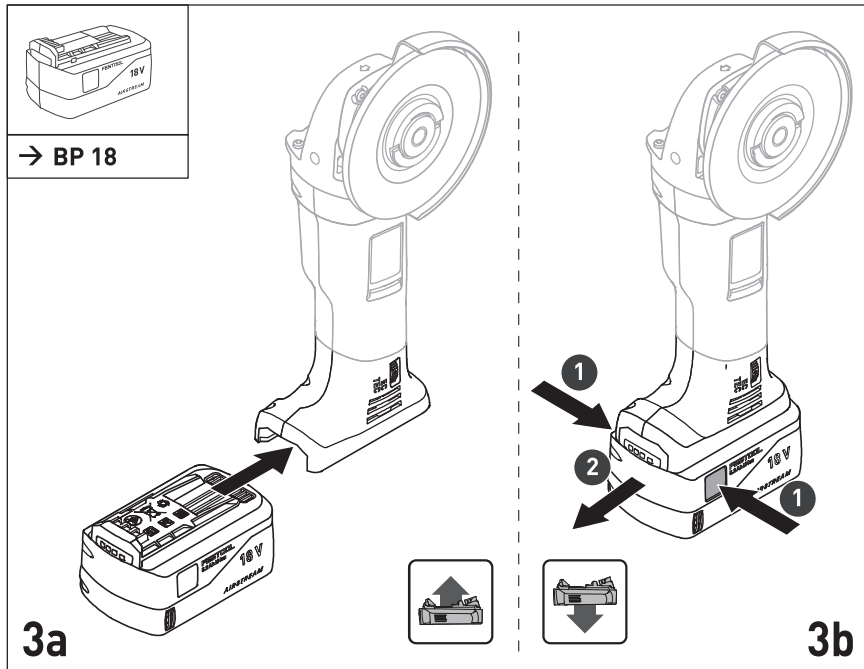


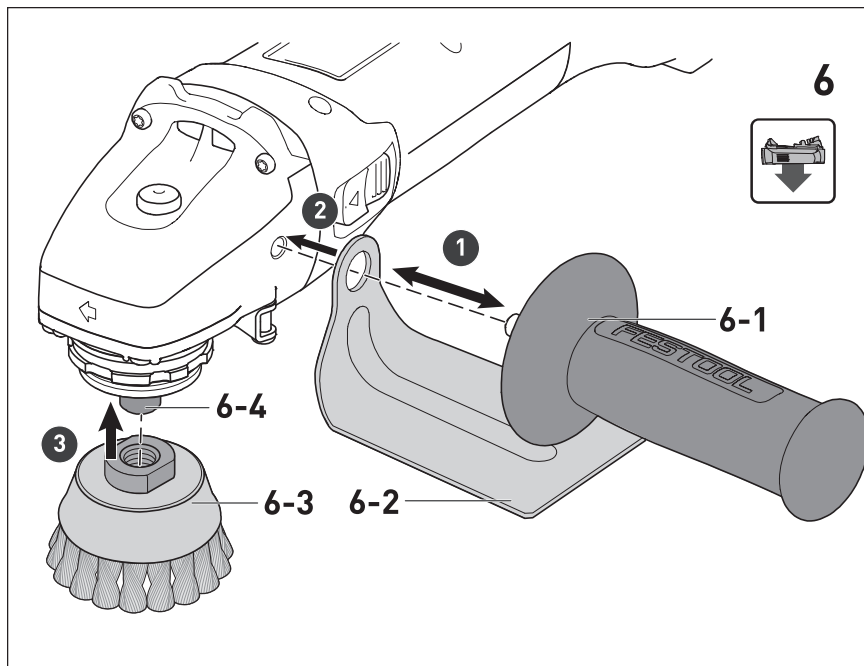
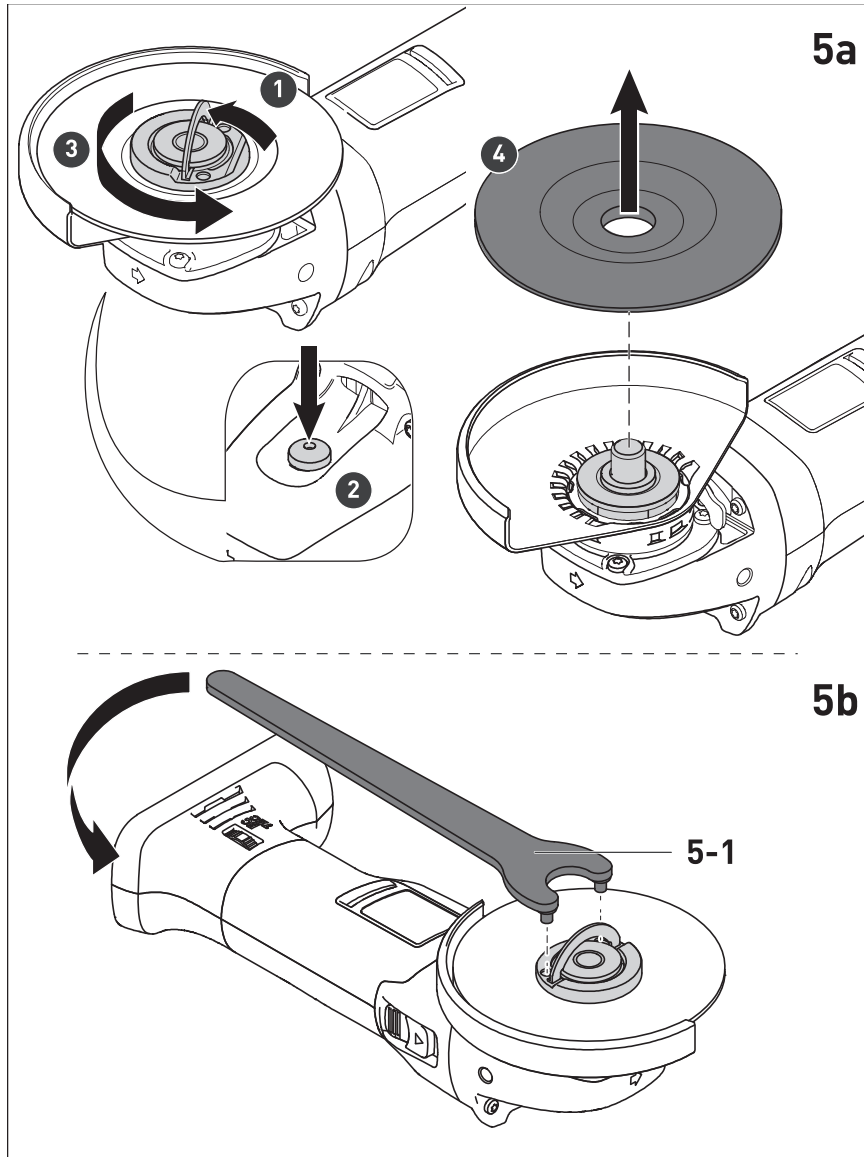
de	Originalbetriebsanleitung - Akku-Winkelschleifer	8
en	Original Instructions - Cordless angle grinder	18
fr	Notice d'utilisation d'origine - meuleuse d'angle sans fil	27
es	Manual de instrucciones original - Amoladora angular a batería	38
it	Istruzioni per l'uso originali - Smerigliatrice angolare a batteria	49
nl	Originele gebruiksaanwijzing - haakse accuslijper	59
sv	Originalbruksanvisning - Batterivinkelslip	69
fi	Alkuperäiset käyttöohjeet - akkukulmahiomakone	78
da	Original brugsanvisning - akku-vinkelsliber	88
nb	Original bruksanvisning for batteridrevet vinkelsliper	97
pt	Manual de instruções original - Rebarbadora angular de bateria	106
ru	Оригинальное руководство по эксплуатации – Аккумуляторная угловая шлифмашина	116
cs	Originální návod k obsluze – akumulátorová úhlová bruska	127
pl	Oryginalna instrukcja obsługi - akumulatorowa szlifierka kątowna	136

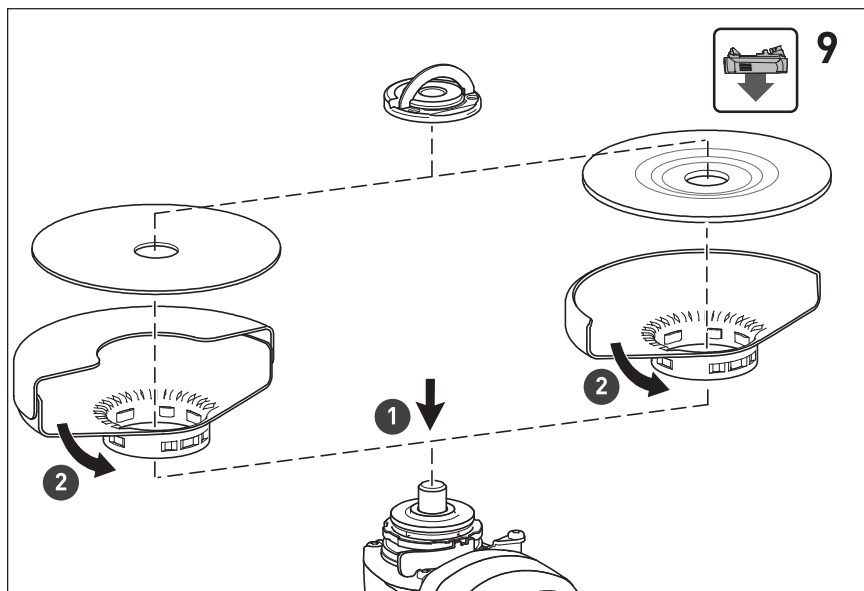
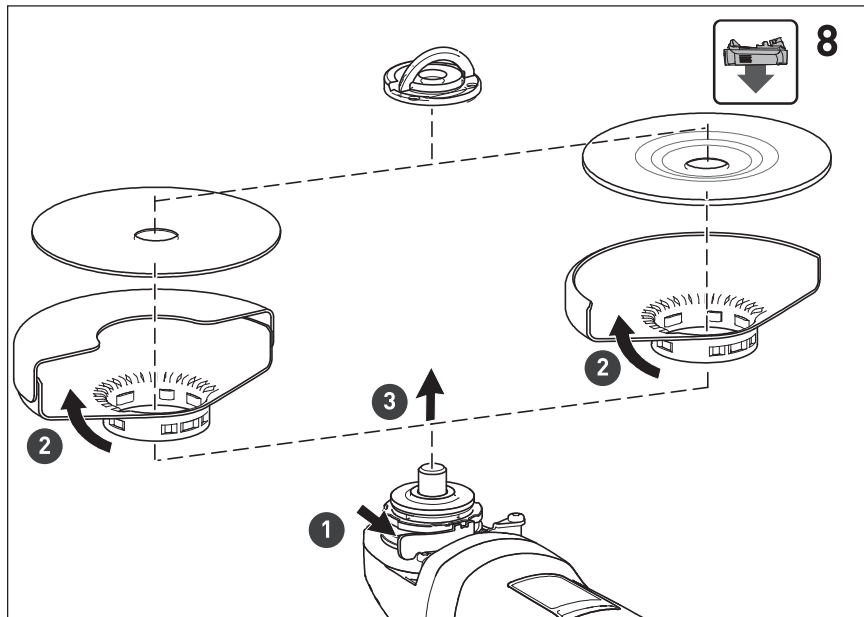
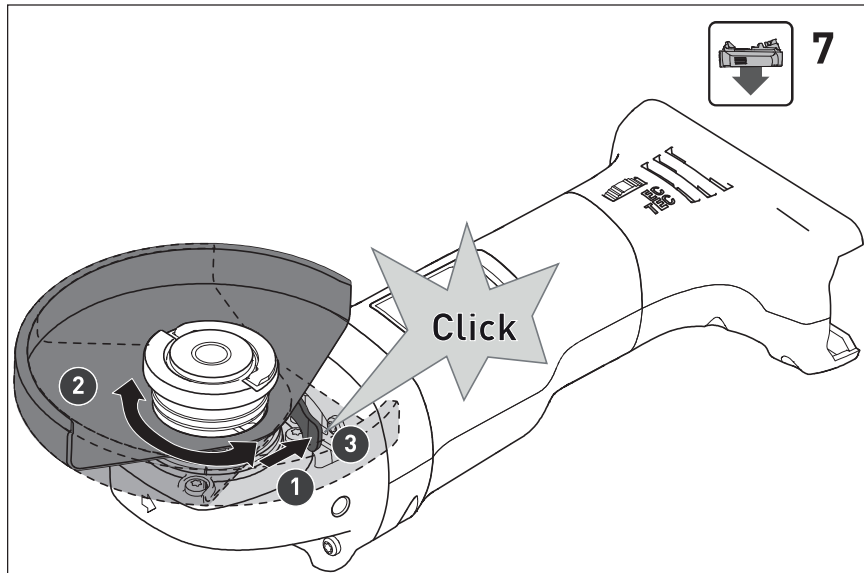
AGC 18

























Sommario


1	Simboli.....	49
2	Avvertenze per la sicurezza.....	49
3	Utilizzo conforme.....	53
4	Dati tecnici.....	53
5	Elementi dell'utensile.....	54
6	Messa in funzione.....	54
7	Batteria.....	55
8	Impostazioni.....	55
9	Utilizzo dell'elettro utensile.....	57
10	Segnali di avviso acustici.....	57
11	Accessori.....	58
12	Cura e manutenzione.....	58
13	Ambiente.....	58
14	Indicazioni generali.....	58

1 Simboli

-  Avvertenza di pericolo generico
-  Avvertenza sulle scariche elettriche
-  Leggere le istruzioni d'uso e le avvertenze di sicurezza.
-  Indossare dispositivi di protezione dell'udito.
-  Indossare guanti protettivi.
-  Indossare un dispositivo di protezione delle vie respiratorie.
-  Indossare gli occhiali protettivi.
-  Indossare calzature solide.
-  Non smaltire tra i rifiuti domestici.
-  Consiglio, avvertenza
-  Istruzioni per l'uso
-  Innestare la batteria
-  Sbloccare la batteria
-  Contrassegno CE: attesta la conformità dell'elettro utensile alle Direttive della Comunità Europea.

2 Avvertenze per la sicurezza

2.1 Avvertenze di sicurezza generali

 **AVVERTENZA Leggere tutte le avvertenze per la sicurezza e le indicazioni.** Eventuali errori nell'osservanza delle avvertenze di sicurezza e delle istruzioni d'uso possono provocare scosse elettriche, incendi e/o gravi lesioni.

Conservare tutte le avvertenze di sicurezza e le istruzioni d'uso per riferimenti futuri.

Il termine "elettro utensile" utilizzato nelle avvertenze di sicurezza indica elettro utensili sia a filo (con cavo di rete), sia a batteria (senza cavo di rete).

Osservare il manuale di istruzioni del carica-batterie e della batteria.

2.2 Avvertenze di sicurezza specifiche della macchina

Avvertenze di sicurezza generali per la levigatura, il lavoro con spazzole metalliche e la troncatura

- **Il presente elettro utensile andrà utilizzato come smerigliatrice, spazzola metallica ed utensile da taglio alla mola. Attenersi a tutte le avvertenze di sicurezza, alle istruzioni, agli schemi e ai dati accluse/-i all'utensile.** La mancata osservanza delle seguenti istruzioni comporta il rischio di folgorazione, incendio e/o gravi lesioni.
- **Il presente elettro utensile non è idoneo alla levigatura con carta abrasiva, né alla lucidatura.** L'impiego dell'utensile per scopi diversi da quelli previsti può causare pericoli e lesioni.
- **Non utilizzare accessori che non sono stati espressamente previsti e consigliati dal costruttore per questo elettro utensile.** Il semplice fatto che sia possibile fissare l'accessorio all'elettro utensile non significa che lo si possa utilizzare in sicurezza.
- **Il numero di giri ammesso per l'utensile accessorio dovrà essere almeno pari al numero di giri massimo indicato sull'elettro utensile.** Un accessorio che giri più velocemente del consentito potrebbe rompersi e proiettare pezzi nell'area circostante.
- **Diametro esterno e spessore dell'utensile accessorio dovranno corrispondere alle misure indicate per l'elettro utensile del caso.** Utensili accessori dimensionati in

modo errato non possono essere adeguatamente schermati o controllati.

- **Gli utensili accessori con inserto filettato dovranno corrispondere esattamente alla filettatura dell'alberino. In caso di utensili accessori flangiati, il diametro del foro dell'utensile accessorio dovrà corrispondere al diametro di attacco della flangia.** Gli utensili accessori fissati in modo impreciso sull'elettrotensile ruotano in modo irregolare, vibrano molto fortemente e possono causare la perdita del controllo.
- **Non utilizzare utensili accessori danneggiati. Prima di ogni utilizzo, verificare che gli utensili accessori, ad es. i dischi abrasivi, non presentino scheggiature e screpolature, che i platorelli non siano screpolati, usurati o fortemente logori e che le spazzole metalliche non presentino fili distaccati o spezzati. Se l'elettrotensile o l'utensile accessorio cade, verificare che non abbia subito danni, oppure utilizzare un utensile accessorio non danneggiato. Controllato ed introdotto l'utensile accessorio, mantenersi – e mantenere chi si trovi nelle vicinanze – fuori dal piano di rotazione dell'utensile accessorio e lasciar funzionare l'utensile per 1 minuto al massimo numero di giri.** Con questo test, gli utensili accessori danneggiati solitamente si rompono.
- **Indossare equipaggiamenti di protezione individuale. In base al tipo di applicazione, utilizzare una maschera protettiva, una protezione per gli occhi o occhiali protettivi. Se necessario, indossare maschera antipolvere, protezione per l'udito, guanti protettivi o grembiule speciale, in grado di proteggere da particelle di levigatura e di materiale.** Gli occhi andranno protetti da eventuali proiezioni di corpi estranei, possibili durante le varie lavorazioni. La maschera antipolvere o la maschera di protezione delle vie respiratorie dovranno poter filtrare la polvere sprigionata dalla specifica applicazione. L'esposizione prolungata a forte rumorosità comporta il rischio di perdita dell'udito.
- **In presenza di terzi, accertarsi che gli stessi si trovino a distanza di sicurezza dall'area di lavoro. Chiunque acceda all'area di lavoro dovrà indossare adeguati equipaggiamenti di protezione individuale.** Eventuali frammenti del pezzo in lavorazione, o di utensili accessori spezzati, potreb-

bero venire proiettati, causando lesioni anche al di fuori dell'immediata area di lavoro.

- **Trattenere l'elettrotensile esclusivamente sulle superfici di presa isolate, qualora si eseguano lavori in cui l'utensile accessorio possa entrare in contatto con linee elettriche nascoste.** Il contatto con una linea sotto tensione può mettere sotto tensione anche parti metalliche dell'utensile, con conseguente rischio di folgorazione.
- **Non deporre in alcun caso l'elettrotensile prima che l'utensile accessorio sia completamente fermo.** L'utensile accessorio in rotazione può entrare a contatto con il piano d'appoggio, facendo perdere il controllo dell'elettrotensile.
- **Non lasciare l'elettrotensile in funzione quando lo si trasporta.** Gli indumenti dell'utilizzatore potrebbero venire afferrati in caso di contatto accidentale con l'utensile accessorio in rotazione, con conseguente rischio di lesioni.
- **Pulire regolarmente le feritoie d'aerazione dell'elettrotensile.** La ventola del motore attira polvere nella scatola ed un forte accumulo di polvere metallica può causare pericoli di natura elettrica.
- **Non utilizzare l'elettrotensile in prossimità di materiali infiammabili.** Eventuali scintille potrebbero far incendiare detti materiali.
- **Non utilizzare utensili accessori che richiedano refrigeranti liquidi.** L'utilizzo di acqua o di altri refrigeranti liquidi può causare folgorazioni.

Contraccolpi e relative avvertenze di sicurezza

Il contraccolpo è una reazione improvvisa, causata dall'inzeppamento o dal blocco di un utensile accessorio, ad es. disco abrasivo, platorello, spazzola metallica ecc. L'inzeppamento o il blocco provocano un arresto improvviso dell'utensile accessorio in rotazione, che provoca uno scatto improvviso ed incontrollato dell'utensile accessorio in direzione opposta al senso di rotazione.

Se, ad esempio, un disco abrasivo si inceppa nel pezzo in lavorazione, oppure si blocca, il bordo del disco stesso che penetra nel materiale potrebbe restare incastrato, rompendo il disco, oppure provocando un contraccolpo. Il disco abrasivo, quindi, si sposterebbe verso l'operatore, oppure in direzione opposta, in base al senso di rotazione del disco nel punto di bloc-

caggio. Ciò può anche comportare la rottura dei dischi abrasivi.

Un contraccolpo deriva da un utilizzo errato o non corretto dell'utensile accessorio. Il problema si può evitare mediante apposite misure precauzionali, come indicato di seguito.

- **Tenere l'elettrotensile saldamente con entrambe le mani, portando braccia e corpo in una posizione tale da poter contrastare la forza del contraccolpo. Utilizzare sempre l'impugnatura supplementare, se presente, per avere il massimo controllo possibile sulle eventuali forze del contraccolpo o momenti di reazione ad elevato numero di giri.** L'utente, adottando adeguate precauzioni, può contrastare le forze di contraccolpo e di reazione.
- **Non avvicinare in alcun caso le mani agli utensili accessori in movimento.** L'utensile accessorio potrebbe spostarsi sulla mano in caso di contraccolpi.
- **Mantenersi a distanza dall'area di spostamento per contraccolpo dell'elettrotensile.** Il contraccolpo spinge l'elettrotensile in direzione opposta a quella di movimento del disco abrasivo nel punto di bloccaggio.
- **Lavorare con particolare prudenza in prossimità degli angoli, spigoli vivi, ecc. Evitare che gli inserti scattino via dal pezzo in lavorazione o vi si blocchino.** L'inserto rotante in prossimità di angoli, spigoli vivi o se rimbalza tende a bloccarsi. Ciò provoca una perdita del controllo o un contraccolpo.
- **Non utilizzare lame per seghe a catena o lame dentate.** Tali utensili accessori provocano spesso contraccolpi o perdita del controllo sull'elettrotensile.

Avvertenze di sicurezza specifiche per levigatura e taglio alla mola

- **Utilizzare esclusivamente mole di tipo omologato per l'elettrotensile del caso e la calotta protettiva prevista per dette mole.** Mole di tipi non previsti per l'elettrotensile non possono essere adeguatamente schermate e, pertanto, non sono sicure.
- **I dischi abrasivi a centro depresso andranno montati in modo che la superficie di levigatura non sporga oltre il bordo della calotta protettiva.** Un disco abrasivo montato non correttamente, che sporga oltre il bordo della calotta protettiva, non può essere adeguatamente schermato.

- **La calotta protettiva andrà applicata in modo sicuro sull'elettrotensile e, per offrire la massima sicurezza, andrà regolata in modo da lasciare scoperta verso l'operatore la minima parte possibile della mole.** La calotta protettiva contribuisce a proteggere l'operatore da frammenti, contatti accidentali con le mole e da scintille, che potrebbero incendiare gli indumenti.
- **Le mole andranno utilizzate esclusivamente per gli impieghi consigliati. Ad esempio: non levigare in alcun caso con la superficie laterale di un disco da taglio.** I dischi da taglio sono concepiti per asportare il materiale con il bordo del disco. Esercitando una forza laterale su dette mole, esse potrebbero spezzarsi.
- **Utilizzare sempre flange di serraggio integre e di forma e dimensioni corrette per il disco abrasivo scelto.** Le flange di tipo idoneo supportano il disco abrasivo, riducendo il rischio di una sua rottura. Le flange per dischi da taglio possono differire da quelle per altri tipi di dischi abrasivi.
- **Non utilizzare dischi abrasivi usurati di elettrotensili di maggiori dimensioni.** I dischi abrasivi per elettrotensili di maggiori dimensioni, non essendo concepiti per i maggiori numeri di giri degli elettrotensili più piccoli, potrebbero spezzarsi.

Ulteriori avvertenze di sicurezza specifiche per taglio alla mola

- **Evitare di far bloccare il disco da taglio e non esercitare un'eccessiva pressione di spinta. Non tagliare eccessivamente in profondità.** Un sovraccarico sul disco da taglio lo sollecita maggiormente e lo rende più soggetto ad piegature o blocchi e, quindi, alla possibilità di contraccolpi o di rottura della mola.
- **Mantenersi a distanza dalla zona davanti e dietro al disco da taglio in rotazione.** Se l'operatore allontana da sé il disco da taglio nel pezzo in lavorazione, in caso di contraccolpi l'elettrotensile potrebbe venire proiettato direttamente sull'operatore stesso, assieme al disco in rotazione.
- **Se il disco da taglio si inceppa, oppure se il lavoro viene interrotto, l'utensile andrà spento e mantenuto stabile fino all'arresto del disco. Non tentare in alcun caso di estrarre dal taglio il disco ancora in movimento: ciò potrebbe causare un contrac-**

- colpo.** Determinare ed eliminare la causa dell'inceppamento.
- **Non riaccendere l'elettrotensile fino a quando si trovi nel pezzo in lavorazione. Attendere che il disco da taglio raggiunga il pieno numero di giri, prima di proseguire, con cautela, il taglio.** In caso contrario, il disco potrebbe incepparsi e fuoriuscire improvvisamente dal pezzo, oppure causare un contraccolpo.
- **Pannelli o pezzi di grandi dimensioni andranno sostenuti, per ridurre il rischio di contraccolpi qualora il disco da taglio si inceppi.** I pezzi di grandi dimensioni possono flettersi sotto il loro peso. Il pezzo in lavorazione andrà sostenuto su entrambi i lati del disco: sia in prossimità del taglio, sia sul bordo.
- **Prestare particolare attenzione durante i "tagli a tasca" in pareti già esistenti o in altre zone cieche.** Penetrando nella superficie, il disco da taglio potrebbe causare un contraccolpo nell'incontrare condotti del gas o dell'acqua, linee elettriche o altri oggetti.

Avvertenze di sicurezza specifiche per l'utilizzo di spazzole metalliche

- **Nota bene: la spazzola metallica perde pezzi di filo anche nel normale utilizzo. Non sovraccaricare i fili con un'eccessiva pressione di spinta.** I pezzi di filo eventualmente proiettati possono penetrare molto facilmente in indumenti molto sottili e/o nella pelle.
- **Qualora sia consigliata una calotta protettiva, evitare che la stessa entri in contatto con la spazzola metallica.** Le spazzole a disco e a tazza possono aumentare di diametro a causa della pressione di spinta e delle forze centrifughe.

2.3 Ulteriori avvertenze di sicurezza

- **Non utilizzare l'elettrotensile sotto la pioggia o in ambienti umidi.** La presenza di umidità nell'elettrotensile può provocare cortocircuiti ed incendi.
- Condurre l'elettrotensile nel materiale esclusivamente quando è acceso (in funzione).
- Per ragioni di sicurezza, il pezzo in lavorazione andrà fissato in una morsa a vite o in un altro dispositivo di serraggio. Fissando il pezzo in lavorazione, si disporrà di entrambe le mani per comandare l'elettrotensile.

- Non lavorare su scale.
- Non tagliare su oggetti metallici, chiodi o viti.
- **Utilizzare strumenti opportuni per localizzare tubi o cavi nascosti o consultare la società di approvvigionamento della zona.** Il contatto dell'attrezzo con un cavo conduttore di tensione può causare scariche elettriche e incendi. Il danneggiamento di un tubo del gas può causare esplosioni. La penetrazione in un tubo dell'acqua è causa di danni materiali.
- **In fase di lavorazione possono generarsi polveri dannose/tossiche (ad es. pitture contenenti piombo, alcuni tipi di legno e metallo). I materiali contenenti amianto devono essere sottoposti a lavorazione esclusivamente da personale qualificato.** Il contatto o l'inalazione di tali polveri possono costituire un pericolo per l'operatore o per le persone nelle vicinanze. Osservare le disposizioni di sicurezza in vigore nel proprio paese.



Indossare una maschera di protezione delle vie respiratorie di livello P2.

- **Dopo una lavorazione su materiali minerali (ad es. gesso ecc.): soffiare aria compressa asciutta e priva di olio all'interno dell'elettrotensile attraverso le aperture d'aerazione e sull'elemento di commutazione.** In caso contrario, nella scatola dell'elettrotensile e sull'interruttore ON/OFF potrà depositarsi polvere, che indurisce a contatto con l'umidità atmosferica: ciò può compromettere il funzionamento del meccanismo di commutazione e far surriscaldare l'elettrotensile.
- **Dopo una lavorazione su metallo: soffiare aria compressa asciutta e priva di olio all'interno dell'elettrotensile attraverso le aperture d'aerazione.** In caso contrario, all'interno dell'elettrotensile potrà depositarsi polvere conduttiva, con rischio di cortocircuito.
- **Non utilizzare alimentatori o batterie di fornitori terzi per azionare gli utensili a batteria. Non utilizzare caricatori di fornitori terzi per caricare la batteria.** L'uso di accessori non raccomandati dal produttore può provocare scosse elettriche e/o gravi incidenti.

2.4 Avvertenze di sicurezza per utensili abrasivi

- Poiché gli utensili abrasivi sono sensibili alla rottura, essi andranno impiegati con estrema cautela. L'utilizzo di utensili abrasivi danneggiati, oppure serrati o introdotti in modo errato, è pericoloso e può causare gravi lesioni.
- Durante il periodo di magazzinaggio, non esporre gli utensili abrasivi a danni meccanici o ad influssi ambientali dannosi.
- Manipolare e trasportare con cautela gli utensili abrasivi.
- Attenersi alle indicazioni riportate sull'etichetta o sull'utensile abrasivo, nonché a limitazioni di utilizzo, avvertenze di sicurezza o altre avvertenze. In caso di dubbi sulla scelta degli utensili abrasivi, richiedere informazioni al costruttore prima dell'utilizzo.
- Gli utensili abrasivi andranno montati conformemente al capitolo 8.2.
- Gli utensili abrasivi andranno montati esclusivamente da personale esperto.

2.5 Valori di emissione

I valori determinati in base a EN 60745 sono tipicamente:

Livello di pressione acustica	$L_{PA} = 86 \text{ dB(A)}$
Livello di potenza acustica	$L_{WA} = 97 \text{ dB(A)}$
Tolleranza	$K = 3 \text{ dB}$



PRUDENZA

**Suono risultante dal lavoro
Danneggiamento dell'udito**

- Utilizzare la protezione per l'udito.

Valore dell'emissione di vibrazioni a_h (somma vettoriale di tre direzioni) e tolleranza K rilevati secondo la norma EN 60745:

Levigatura

$$a_h = 5 \text{ m/s}^2$$

$$K = 2 \text{ m/s}^2$$

Taglio alla mola

$$a_h \leq 2,5 \text{ m/s}^2$$

$$K = 2 \text{ m/s}^2$$

I valori di emissione indicati (vibrazioni, rumorosità)

- hanno valore di confronto tra le macchine,

- permettono una valutazione provvisoria del carico di rumore e di vibrazioni durante l'uso,
- rappresentano l'attrezzo elettrico nelle sue applicazioni principali.

Applicazioni diverse, ad es. con spazzole metalliche, potrebbero comportare diversi valori di emissione oscillazioni.



PRUDENZA

I valori di emissione possono differire dai valori specificati. Questo dipende dall'uso dell'utensile e dal tipo di pezzo da lavorare.

- Deve essere valutato il carico effettivo durante l'intero ciclo operativo.
- A seconda del carico effettivo, devono essere definite misure di sicurezza adeguate per proteggere l'operatore.

3 Utilizzo conforme

L'elettroscopio è concepito per taglio alla mola, levigatura leggera, utilizzo di spazzole metalliche e sbavatura su materiali metallici e pietrosi, senza impiego di refrigeranti o lubrificanti liquidi.

Utilizzare il tipo di calotta protettiva previsto per l'applicazione del caso.

Andranno utilizzate esclusivamente dischi da taglio e dischi abrasivi legati secondo EN 12413, dischi diamantati secondo EN 13236 e spazzole metalliche secondo EN 1083.

Non usare questo elettroscopio per la lucidatura o la levigatura di superfici con dischi diamantati né per l'utilizzo di dischi diamantati e in ceramica dura.

È escluso l'utilizzo di utensili per la fresatura, utensili per la levigatura in metallo duro e ad asportazione di truciolo (con tagliente geometricamente definito).

L'elettroscopio è concepito per l'utilizzo con le batterie Festool serie BP della stessa classe di tensione.



Il proprietario risponde dei danni in caso di uso non appropriato dell'attrezzo.

4 Dati tecnici

Smerigliatrice angolare a batteria	AGC 18
Tensione motore	18 V DC
Numero di giri (a vuoto)	4500 - 8500 giri/min

Smerigliatrice angolare a batteria		AGC 18
Livelli del numero di giri	1	4500 giri/min
	2	5300 giri/min
	3	6100 giri/min
	4	6900 giri/min
	5	7700 giri/min
	6	8500 giri/min
Velocità periferica utensile abrasivo		80 m/s
Filettatura dell'alberino		M 14
Ø utensile abrasivo		125 mm
Spessore utensile abrasivo	max.	6,0 mm
	min.	1,0 mm
Peso secondo procedura EPTA 01:2014		2,7 kg

5 Elementi dell'utensile

- [1-1]** Calotta protettiva
- [1-2]** Blocco dell'alberino
- [1-3]** Filettatura per impugnatura supplementare
- [1-4]** Regolazione del numero di giri
- [1-5]** Interruttore ON/OFF
- [1-6]** Impugnatura supplementare
- [1-7]** Superfici d'impugnatura isolate (zona in grigio)
- [1-8]** Tasti di sblocco della batteria
- [1-9]** Tasto capacità della batteria
- [1-10]** Indicatore di capacità
- [1-11]** Punti di appoggio

L'accessorio raffigurato o descritto può non comparire nella fornitura standard.

Le illustrazioni indicate si trovano all'inizio delle istruzioni per l'uso.

5.1 Elettronica

Avviamento graduale

L'avviamento graduale, regolato elettronicamente, fa sì che l'elettro utensile si avvii senza strappi.

Regolatore del numero di giri [1-4]

Il numero di giri è regolabile in modo continuo, nel relativo campo, mediante l'apposita rotella. Ciò consente di adattare al meglio il numero di giri in base al materiale. Attenersi anche alle indicazioni riportate sugli utensili abrasivi.

Numero di giri costante

Un apposito sistema elettronico mantiene costante il numero di giri preselezionato per il motore, consentendo di ottenere una velocità uniforme anche sotto carico.

Protezione anticorrotolpi

Se il numero di giri cala improvvisamente, ad es. a causa di un bloccaggio all'interno del taglio, il motore verrà immediatamente disinserito. Per rimetterlo in funzione, l'utensile andrà dapprima spento, quindi riacceso.

Protezione contro il riavvio

La protezione contro il riavvio integrata impedisce che l'elettro utensile, in funzionamento continuo, si riavvii autonomamente dopo un'interruzione di tensione. Per rimetterlo in funzione, l'utensile andrà dapprima spento, quindi riacceso.

Protezione dal surriscaldamento

In caso di surriscaldamento, il sistema elettronico di sicurezza commuterà in modalità Raffreddamento: il motore resterà in funzione, ma verrà disattivato il numero di giri costante. Dopo una fase di raffreddamento di circa 10-20 secondi, l'utensile sarà nuovamente pronto e pienamente utilizzabile.

6 Messa in funzione

6.1 Trattenere l'elettro utensile correttamente

Trattenere l'elettro utensile con entrambe le mani, sulle superfici di presa isolate **[1-7]**: una mano sulla scatola motore, dietro all'interruttore, ed una sull'impugnatura supplementare **[1-6]**.

6.2 Accensione/spengimento

Accensione [2a]

- Spingere in avanti l'interruttore ON/OFF **[1-5]**. Premendo simultaneamente sulla parte anteriore dell'interruttore, l'interruttore ON/OFF verrà bloccato.

L'interruttore ON/OFF [1-5] è bloccato e l'elettro utensile è acceso.

- i** Accostare l'utensile al materiale soltanto quando si sia raggiunto il numero di giri di funzionamento.

Regolazione del numero di giri

Il numero di giri è adattabile su 6 livelli ai requisiti del pezzo in lavorazione.

- Posizionare il regolatore del numero di giri **[1-4]** sul livello desiderato.

Spegnimento [2b]

- Sollevare l'elettro utensile dal materiale da lavorare.
- Premere sul retro dell'interruttore ON/OFF **[1-5]**.

Il bloccaggio è allentato e l'elettro utensile è spento.



AVVERTENZA

Pericolo di lesioni in caso di contraccolpi o proiezione di parti

- Prima di deporre l'elettro utensile, attendere che l'utensile abrasivo in rotazione si sia completamente arrestato.
- Deporre l'elettro utensile sugli appositi punti di appoggio **[1-11]**.

7 Batteria

- Innesto della batteria **[3a]**
- Estrazione della batteria **[3b]**

7.1 Indicatore della capacità

Azionando il tasto **[1-9]**, l'indicatore della capacità **[1-10]** mostra per ca. 2 secondi lo stato di carica della batteria:



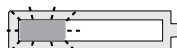
70-100%



40-70%



15-40%



< 15% *

* **Raccomandazione:** caricare la batteria prima di continuare a utilizzarla.

- i** Per maggiori informazioni sul caricabatterie e sulla batteria con indicazione della capacità, consultare i manuali di istruzioni di entrambi.

8 Impostazioni



AVVERTENZA

Pericolo di lesioni

- Prima di lavorare con l'utensile elettrico staccare la batteria.

8.1 Montaggio dell'impugnatura supplementare [1-6]



Utilizzare sempre l'impugnatura supplementare, per garantire una postura di lavoro sicura e riposante.

Grazie alla speciale concezione "VIBRASTOP", l'impugnatura supplementare riduce le oscillazioni.

- Avvitare l'impugnatura supplementare **[1-6]** in base alla procedura di lavoro, lateralmente sulla filettatura **[1-3]**.

8.2 Montaggio dell'utensile abrasivo [4]



PRUDENZA

Pericolo di lesioni a causa dell'utensile affilato e ad alta temperatura

- Non utilizzare utensili accessori che vibrino, oppure non più affilati o difettosi.
- Non utilizzare utensili abrasivi che, prima del montaggio, siano stati esposti a forte umidità o a temperature elevate.
- Indossare guanti protettivi.



AVVERTENZA

pericolo di lesioni in caso di montaggio errato dell'utensile abrasivo

- Aprire la staffa di presa **[4-3]** del dado autoserrante soltanto in caso di sostituzione dell'utensile abrasivo.
- Prima di montare l'utensile abrasivo, accertarsi che la flangia **[4-4]** sia innestata sull'alberino.

- i** Fissare o allentare il dado di serraggio esclusivamente a mano. La staffa di presa non andrà in alcun caso utilizzata con attrezzi per fissare o allentare.

Se non è più possibile svitare il dado manualmente, lo si potrà svitare soltanto con una chiave a foro frontale **[5-1]**.

Se la staffa dell'impugnatura è allentata o danneggiata, il dado di serraggio non potrà più essere utilizzato in alcun caso.

- i** Utilizzare il tipo di calotta protettiva previsto per l'applicazione del caso.
- ▶ Prelevare la batteria dall'elettrotensile.
 - ▶ Aprire la staffa di presa **[4-3]** del dado autoserrante.
 - ▶ Svitare manualmente il dado autoserrante **[4-2]**.
 - ▶ **1** Applicare l'utensile abrasivo sull'alberino e sulla flangia **[4-4]**.
Accertarsi che il rialzo di centraggio della flangia si inserisca esattamente nell'apertura del disco e che l'accoppiamento geometrico fra elettrotensile/alberino e flangia corrisponda.
Accertarsi che il diametro dell'alberino elettrotensile corrisponda con il foro dell'utensile abrasivo.
- i** Gli utensili abrasivi a centro depresso andranno montati in modo che la superficie di levigatura non sporga oltre il bordo della calotta protettiva.

Prestare attenzione al senso di rotazione prescritto per l'utensile abrasivo (freccia sull'utensile abrasivo = freccia sulla scatola utensile **[4-1]**).

- ▶ Applicare il dado autoserrante sull'utensile abrasivo e sull'alberino.
- ▶ **2** Spingere il blocco dell'alberino **[4-5]** sul retro dell'utensile.
- ▶ **3** Fissare manualmente il dado autoserrante.
- ▶ **4** Chiudere la staffa di presa del dado autoserrante.
- ▶ Verificare che l'utensile abrasivo sia fissato e correttamente inserito sull'elettrotensile.
- ▶ A scopo di prova, lasciar funzionare a vuoto i nuovi utensili abrasivi per circa un minuto.

Lo smontaggio si svolgerà in sequenza inversa **[5a]**.

8.3 Montaggio delle spazzole metalliche [6]

- ▶ **1** Prelevare l'impugnatura **[6-1]**.
- ▶ **2** Montare l'impugnatura con protezione mani **[6-2]**.
- ▶ **3** Montare in modo sicuro la spazzola metallica **[6-3]** sulla filettatura di attacco **[6-4]**.
Attenersi alle avvertenze accluse alla spazzola metallica.

8.4 Posizionamento della calotta protettiva/della calotta protettiva per taglio [7]

La calotta protettiva è premontata. Semplicemente ruotando, la posizione della calotta protettiva si potrà adattare ai requisiti della fase di lavorazione.

- ▶ **1** Mantenere premuta la levetta di blocco della calotta protettiva.
- ▶ **2** Regolare la calotta protettiva dell'elettrotensile in modo da deviare lontano da sé scintille e particelle di rettifica.
- ▶ **3** Rilasciare la levetta di blocco e ruotare ulteriormente la calotta protettiva sino a farla scattare in posizione.

- i** La calotta protettiva per taglio, disponibile come accessorio, è posizionabile nello stesso modo.

8.5 Prelievo della calotta protettiva/della calotta protettiva per taglio [8]



PRUDENZA

Pericolo di lesioni in caso di scintille sprigionate in aria e di rottura dei dischi da taglio.

- ▶ Per eseguire il taglio alla mola, utilizzare la calotta protettiva per taglio, disponibile come accessorio: vedi capitolo [9.2](#)
- ▶ Per smontare dall'elettrotensile un utensile abrasivo già montato: vedi capitolo [8.2](#).
- ▶ **1** Mantenere premuta la levetta di blocco della calotta protettiva.
- ▶ **2** Superato il punto di pressione, ruotare la calotta protettiva in avanti.
- ▶ **3** Prelevare la calotta protettiva dall'elettrotensile.

8.6 Montaggio della calotta protettiva/calotta protettiva per taglio [9]

NOTA

Segni di usura sulla calotta protettiva per taglio.

- ▶ Prima dell'accensione, verificare che l'utensile abrasivo possa muoversi liberamente. L'utensile abrasivo non dovrà fare attrito sulla calotta protettiva per taglio.

- i** Utilizzare il tipo di calotta protettiva previsto per l'applicazione del caso.

- ▶ **①** Introdurre la calotta protettiva in posizione anteriore. Durante tale fase, accertarsi che perni e scanalature corrispondano.
- ▶ **②** Ruotare calotta protettiva nella posizione desiderata, sino a far scattare automaticamente in posizione la levetta di arresto.

Per il montaggio dell'utensile abrasivo, vedi capitolo 8.2.

9 Utilizzo dell'elettrotensile



AVVERTENZA

Pericolo di lesioni

- ▶ Condurre l'elettrotensile nel materiale esclusivamente quando è acceso (in funzione).
- ▶ Fissare il pezzo in modo che non possa spostarsi durante la lavorazione.
- ▶ Mantenere le mani a distanza dall'utensile abrasivo in rotazione.



AVVERTENZA

Pericolo di lesioni in caso di utensile abrasivo fragile

- ▶ Accertarsi che la data di scadenza dell'utensile abrasivo non sia stata superata.



AVVERTENZA

Pericolo di lesioni in caso di pezzo in lavorazione non fermo

- ▶ Fissare in modo sicuro il pezzo in lavorazione.



AVVERTENZA

Pericolo di lesioni in caso di lavori sopra testa

- ▶ In caso di lavori sopra testa, indossare sempre occhiali protettivi.
- ▶ Indossare una maschera di protezione delle vie respiratorie di livello P2.

i Quando non lo si utilizza, deporre l'elettrotensile sugli appositi punti di appoggio [1-11].

- ▶ Per eseguire il trasporto, rimuovere l'utensile abrasivo dall'elettrotensile.

9.1 Levigatura

Per eseguire la levigatura, utilizzare sempre la calotta protettiva in dotazione.

La calotta protettiva è premontata. Per lo smontaggio della calotta protettiva, vedi capitolo 8.5.

9.2 Taglio alla mola

Per eseguire il taglio alla mola, utilizzare sempre la calotta protettiva per taglio TSH-AGC 18-125, disponibile come accessorio.

La calotta protettiva per taglio andrà montata, posizionata e prelevata come la calotta protettiva: vedi capitoli 8.5 e 8.6.

- ▶ Condurre sempre in rettilineo l'utensile abrasivo nel pezzo in lavorazione. Accertarsi che l'utensile abrasivo non si pieghi e non subisca sollecitazioni oblique o laterali.
- ▶ In caso di pezzi dalle pareti spesse, eseguire un taglio con movimenti oscillatori, esercitando una leggera pressione con l'elettrotensile.

9.3 Utilizzo di spazzole metalliche



AVVERTENZA

Pericolo di lesioni oculari causate da proiezione di parti/di fili

- ▶ Indossare occhiali protettivi.

Per le lavorazioni con spazzole metalliche, utilizzare sempre la protezione mani HS-AGC18 disponibile come accessorio, vedi capitolo 8.3.

10 Segnali di avviso acustici

Se l'utensile si spegne a causa dei seguenti stati di funzionamento, all'accensione verrà emesso un segnale di avviso.

Batteria non accettata

- Introdurre il corretto modello di batteria.

Batteria scarica

- Sostituire la batteria.
- Ricaricare la batteria.

Batteria difettosa

- Sostituire la batteria.
- Verificare la funzionalità con il caricabatteria, a batteria raffreddata.

Batteria surriscaldata

- Lasciar raffreddare la batteria.

Elettrotensile surriscaldato

- Una volta raffreddato, l'elettrotensile si potrà rimettere in funzione.

Elettrotensile difettoso

- Contattare un'officina autorizzata dell'Assistenza Clienti Festool, oppure un rivenditore specializzato.

Elettrotensile bloccato

- Eliminare il bloccaggio.

i Se l'elettrotensile si spegne a causa di un bloccaggio, non verrà emesso alcun segnale di avviso.

11 Accessori

Utilizzare esclusivamente accessori originali Festool, come descritto nella parte sull'utilizzo conforme. L'impiego di utensili accessori di inferiore qualità e di accessori di produttori terzi può aumentare il pericolo di lesioni e comportare forti sbilanciamenti, che pregiudicano la qualità del lavoro ed accelerano l'usura dell'utensile.

I numeri d'ordine per accessori e utensili sono riportati nel catalogo Festool, oppure in Internet, all'indirizzo www.festool.it.

12 Cura e manutenzione



AVVERTENZA

Pericolo di lesioni e di folgorazione

- Prima di qualsiasi intervento di cura e manutenzione, prelevare la batteria dall'elettrotensile.
- Qualsiasi intervento di manutenzione e riparazione che richieda l'apertura dell'elettrotensile andrà eseguito esclusivamente da un'officina autorizzata dell'Assistenza Clienti Festool.



Assistenza Clienti e riparazione esclusivamente a cura del costruttore o di officine di assistenza autorizzate. Per l'indirizzo più vicino alla vostra zona: www.festool.it/servizio



Utilizzare esclusivamente ricambi originali Festool. Per il codice di ordinazione: www.festool.it/servizio

Per garantire la circolazione d'aria è necessario tenere sempre sgombre e pulite le aperture per l'aria di raffreddamento praticate nell'alloggiamento del motore.

Qualora si lavorino materiali minerali (ad es. gesso ecc.), nella scatola dell'elettrotensile e sull'interruttore ON/OFF potrà depositarsi polvere, che indurisce a contatto con l'umidità atmosferica: ciò può compromettere il funzionamento del meccanismo di commutazione e far surriscaldare l'elettrotensile.

Qualora si lavori metallo, all'interno dell'elettrotensile potrà depositarsi polvere conduttiva, con rischio di cortocircuito.

- Dopo ogni lavorazione, soffiare aria compressa asciutta e priva di olio all'interno dell'elettrotensile attraverso le aperture d'aerazione e sull'interruttore ON/OFF.

Pulire gli utensili abrasivi dopo l'utilizzo.

Tenere puliti i contatti di collegamento sull'elettrotensile, sul caricabatteria e sulle batterie.

13 Ambiente



Non gettare l'utensile fra i rifiuti domestici! Avviare utensili, accessori ed imballaggi ad un riciclo rispettoso dell'ambiente. Attenersi alle disposizioni di legge nazionali in vigore.

Solo UE: nel rispetto della direttiva europea in materia di apparecchiature elettriche ed elettroniche usate e delle rispettive leggi nazionali derivatene, gli elettrotensili devono essere raccolti separatamente e introdotti nell'apposito ciclo di smaltimento e recupero a tutela dell'ambiente.

Informazioni su REACH: www.festool.com/reach

14 Indicazioni generali

14.1 Bluetooth®

Il marchio denominativo Bluetooth® e i loghi sono marchi registrati di Bluetooth SIG, Inc. e vengono utilizzati da TTS Tooltechnic Systems AG & Co. KG e quindi da Festool su licenza.