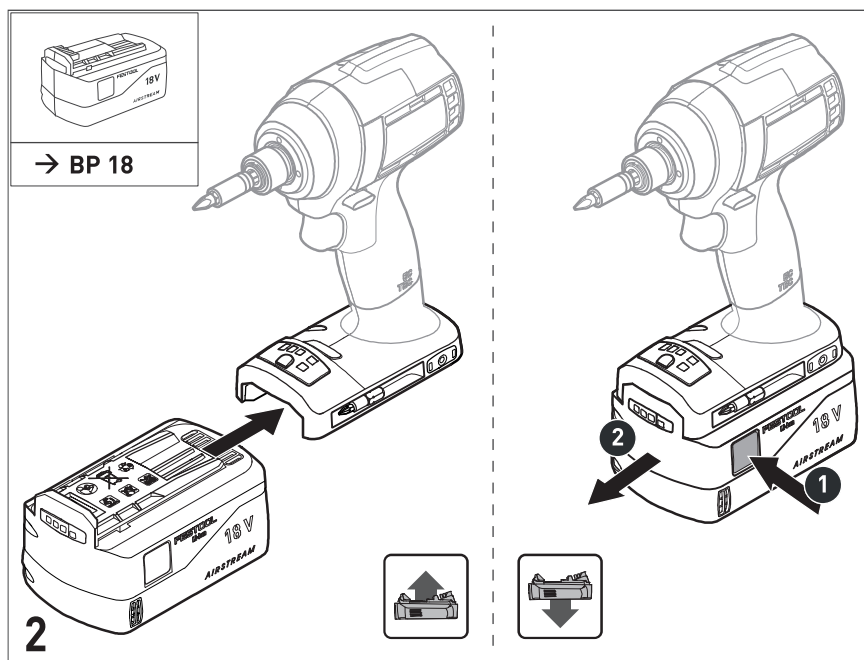
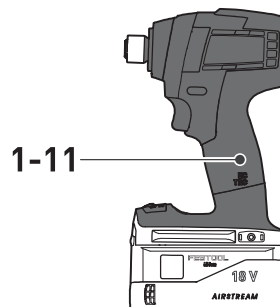
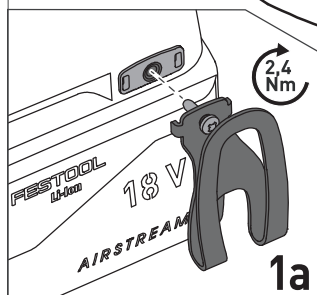
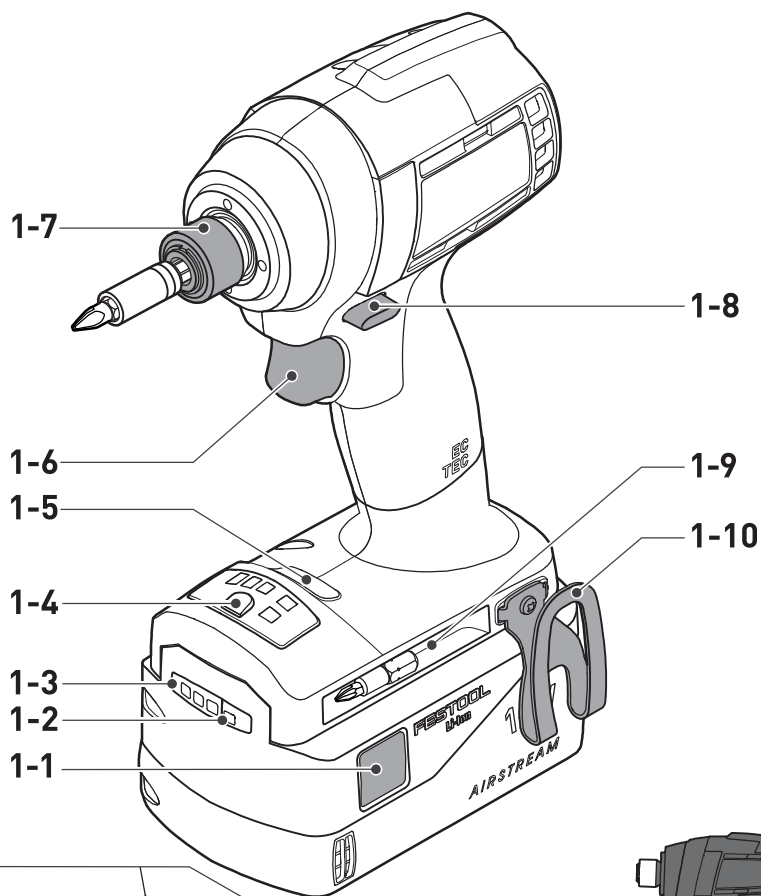


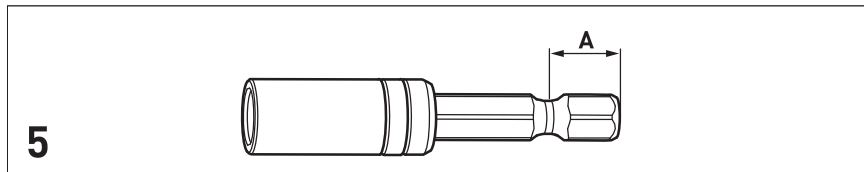
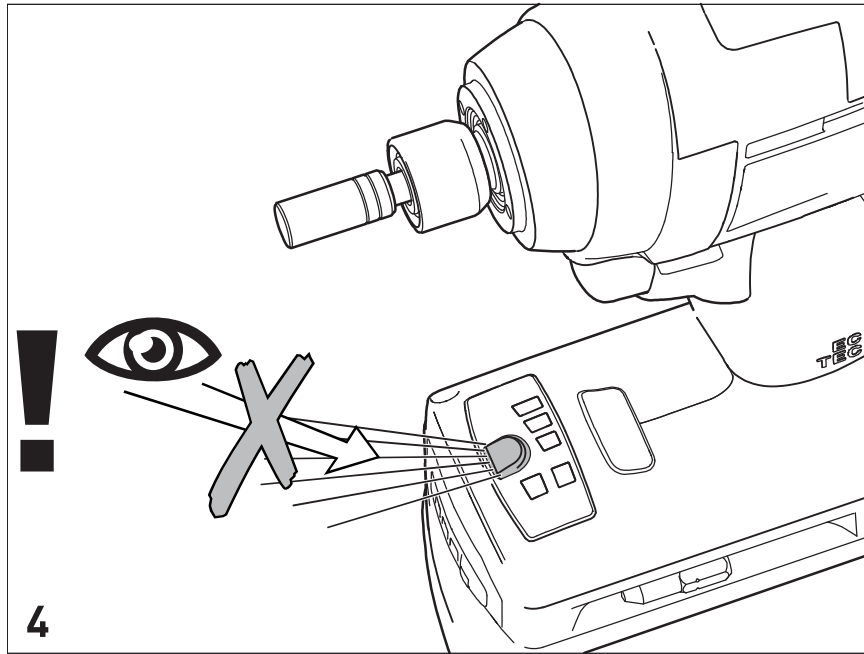
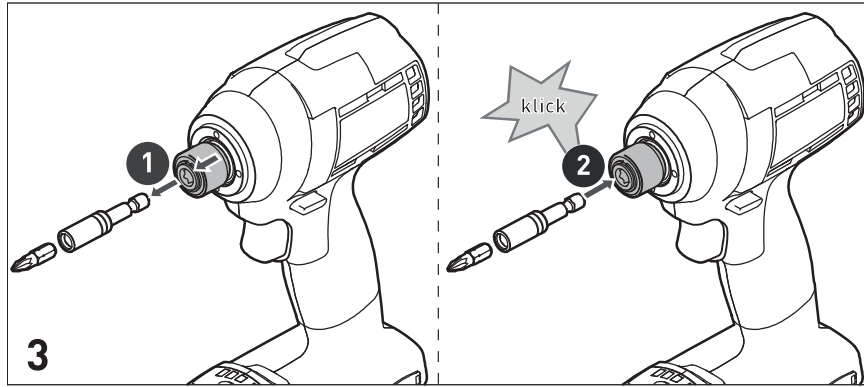
de	Originalbetriebsanleitung - Akku-Schlagschrauber	7
en	Original Instructions - Cordless Impact Driver	12
fr	Notice d'utilisation d'origine - visseuse à chocs sans fil	17
es	Manual de instrucciones original - Atornillador de impacto a batería	22
it	Manuale d'uso originale - Avvitatore a percussione a batteria	27
nl	Originele bedieningshandleiding - accuslagschroefmachine	32
sv	Originalbruksanvisning - Batteridrivnen slagskruvdragare	37
fi	Alkuperäinen käyttöohje - akkuiskuruuvinväännin	42
da	Original brugsanvisning - akku slagskruemaskine	47
nb	Original bruksanvisning for batteridrevet slagtrekker	52
pt	Manual de instruções original - Aparafusadora de percussão de bateria	56
ru	Оригинальное руководство по эксплуатации — аккумуляторный ударный шуруповёрт	61
cs	Originální návod k obsluze - Akumulátorový rázový šroubovák	67
pl	Oryginalna instrukcja obsługi - akumulatorowa wkrętarka udarowa	71

TID 18



1






1 Simboli

-  Avvertenza di pericolo generico
-  Avvertenza sulle scariche elettriche
-  Leggere le istruzioni d'uso e le avvertenze di sicurezza.
-  Indossare dispositivi di protezione dell'udito.
-  Indossare gli occhiali protettivi.
-  Innestare la batteria
-  Sbloccare la batteria
-  Contrassegno CE: attesta la conformità dell'elettrostrumento alle Direttive della Comunità Europea.
-  Non smaltire tra i rifiuti domestici.
-  Consiglio, avvertenza
-  Istruzioni per l'uso

2 Avvertenze per la sicurezza

2.1 Avvertenze di sicurezza generali per elettrostrumenti

 **AVVERTENZA! Leggere tutte le avvertenze per la sicurezza e le indicazioni.** Eventuali errori nell'osservanza delle avvertenze di sicurezza e delle istruzioni d'uso possono provocare scosse elettriche, incendi e/o gravi lesioni.

Conservare tutte le avvertenze di sicurezza e le istruzioni d'uso per riferimenti futuri.

Il termine "elettrostrumento" utilizzato nelle avvertenze di sicurezza indica elettrostrumenti sia a filo (con cavo di rete), sia a batteria (senza cavo di rete).

Osservare il manuale di istruzioni del carica-batterie e della batteria.

2.2 Avvertenze di sicurezza specifiche dell'avvitatore a percussione a batteria

- **Afferrare l'elettrostrumento dalle superfici di presa isolate, nell'eseguire lavori in cui è possibile che la vite entri in contatto con**

linee elettriche nascoste o la propria linea di alimentazione. Il contatto della vite con un cavo sotto tensione può mettere in tensione anche parti metalliche dell'utensile, con conseguente rischio di folgorazione.

- **Utilizzare strumenti opportuni per localizzare tubi o cavi nascosti o consultare la società di approvvigionamento della zona.** Il contatto dell'attrezzo con un cavo conduttore di tensione può causare scariche elettriche e incendi. Il danneggiamento di un tubo del gas può causare esplosioni. La penetrazione in un tubo dell'acqua è causa di danni materiali.



- **Indossare adeguati equipaggiamenti di protezione individuale:** Protezioni acustiche ed occhiali protettivi.
- **Tenere l'elettrostrumento saldamente in mano. Impostare correttamente il numero di giri durante l'avvitamento. Prepararsi alle elevate coppie di reazione** che potrebbero insorgere nel lavorare con l'elettrostrumento.
- **Non utilizzare l'elettrostrumento sotto la pioggia o in ambienti umidi.** La presenza di umidità nell'elettrostrumento può provocare cortocircuiti ed incendi.
- **Prima di smontarlo, aspettare che l'elettrostrumento si sia arrestato.** L'innesto dell'utensile può essere trascinato, causando la perdita di controllo dell'elettrostrumento.
- **Evitare avviamenti involontari.** Il trasporto dell'attrezzo elettrico con il dito appoggiato sull'interruttore ON/OFF può causare incidenti.
Se non si utilizza l'elettrostrumento, spostare l'interruttore per rotazione destra/sinistra **[1-8]** in posizione centrale per bloccare l'interruttore ON/OFF.
- **Non utilizzare alimentatori o batterie di fornitori terzi per azionare gli utensili a batteria. Non utilizzare caricatori di fornitori terzi per caricare la batteria.** L'uso di accessori non raccomandati dal produttore può provocare scosse elettriche e/o gravi incidenti.
- **Utilizzare esclusivamente accessori ed utensili accessori approvati da Festool per il presente elettrostrumento.** L'impiego di accessori ed utensili accessori non approvati può aumentare il pericolo di lesioni e comportare forti sbilanciamenti. Inoltre, ciò

può peggiorare la qualità del lavoro ed aumentare l'usura dell'elettrotensile.

2.3 Valori di emissione

I valori determinati in base a EN 62841 sono tipicamente:

Livello di pressione acustica $L_{PA} = 97 \text{ dB(A)}$

Livello di potenza acustica $L_{WA} = 108 \text{ dB(A)}$

Tolleranza $K = 3 \text{ dB}$



PRUDENZA

Suono risultante dal lavoro

Danneggiamento dell'udito

- Utilizzare la protezione per l'udito.

Valore dell'emissione di vibrazioni a_h (somma vettoriale di tre direzioni) e tolleranza K rilevati secondo la norma EN 62841:

$$a_h = 24 \text{ m/s}^2$$

$$K = 4 \text{ m/s}^2$$

I valori di emissione indicati (vibrazioni, rumorosità)

- hanno valore di confronto tra le macchine,
- permettono una valutazione provvisoria del carico di rumore e di vibrazioni durante l'uso,
- rappresentano l'attrezzo elettrico nelle sue applicazioni principali.



PRUDENZA

I valori di emissione possono differire dai valori specificati. Questo dipende dall'uso dell'utensile e dal tipo di pezzo da lavorare.

- Deve essere valutato il carico effettivo durante l'intero ciclo operativo.
- A seconda del carico effettivo, devono essere definite misure di sicurezza adeguate per proteggere l'operatore.

3 Utilizzo conforme

L'avvitatore a percussione a batteria è adatto al fissaggio e all'avvitamento di viti in metallo, legno, plastica e materiali simili, fino alle dimensioni massime prescritte.

Per l'applicazione in metallo sono previste viti autopercutanti e autofilettanti.

Va notato che il numero di giri e la coppia sono in diretta correlazione. Cioè: minore è il numero di giri, minore è la coppia.

L'elettrotensile è concepito per l'utilizzo con le batterie Festool serie BP della stessa classe di tensione.



L'utente è responsabile dei danni e incidenti che si verificano a seguito di un utilizzo improprio; sono compresi anche i danni e l'usura dovuti al funzionamento industriale continuo.

4 Dati tecnici

Trapano avvitatore a batteria	TID 18	
Tensione motore	18 V	
Numero di velocità	3 + modalità T	
Numero di giri a vuoto *	1a velocità	1200 giri/min
	2ª velocità	2000 giri/min
	3ª velocità	3200 giri/min
Coppia di serraggio max.	180 Nm	
Coppia di reazione sull'imputura	10 Nm	
Attacco utensile DIN 3126 E	1/4" (6,3 mm)	
Attacco utensile quota A [5]	9,5 mm	
Max. dimensione della vite in legno morbido	8 x 220 mm	
Peso secondo EPTA-Procedure 01:2014 (con batteria BP 18 Li 6,2 AS)	1,7 kg	

* Dati sul numero di giri con batteria completamente carica.

Batteria	BP 18
Tensione batteria	18 V

5 Elementi dell'utensile

- [1-1] Tasti di sblocco della batteria
- [1-2] Pulsante indicatore di capacità sulla batteria
- [1-3] Indicatore di capacità
- [1-4] Lampada a LED
- [1-5] Selezione velocità elettronica
- [1-6] Interruttore ON/OFF
- [1-7] Manicotto di bloccaggio
- [1-8] Interruttore per rotazione destra/sinistra e fermo di accensione/bloccaggio di trasporto

- [1-9] Portainseriti
- [1-10] clip per cintura
- [1-11] Superfici d'impugnatura isolate (zona in grigio)

L'accessorio raffigurato o descritto può non comparire nella fornitura standard.

Le illustrazioni indicate si trovano all'inizio delle istruzioni per l'uso.

6 Messa in funzione

6.1 Clip da cintura [1-10]

La clip da cintura consente di fissare per breve tempo l'elettro utensile agli indumenti da lavoro. Mediante l'apposita vite, è possibile montarla sulla destra o sulla sinistra dell'elettro utensile [1a].

6.2 Accensione/spengimento [1-6]

Premere = ON, rilasciare = OFF



PRUDENZA

Pericolo di lesioni

- Non guardare direttamente nella lampada LED! [4]

La lampada a LED [1-4] s'illumina premendo l'interruttore ON/OFF [1-6].

Spostare l'interruttore per rotazione destra/sinistra [1-8] in posizione centrale per bloccare l'interruttore ON/OFF.

7 Batteria

7.1 Sostituzione della batteria [2]

- Premere contemporaneamente entrambi i tasti [1-1] ed estrarre in avanti la batteria.
- Agganciare la nuova batteria completamente carica nella parte inferiore dell'elettro utensile.

Per la carica della batteria rispettare le avvertenze accluse al caricabatterie!

7.2 Indicatore di capacità

Azionando il tasto [1-2], l'indicatore della capacità [1-3] mostra per ca 2 secondi lo stato di carica della batteria:



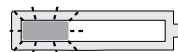
70-100%



40-70%



15-40%



< 15% *

* **Raccomandazione:** caricare la batteria prima di continuare a utilizzarla.

- ⓘ Per maggiori informazioni sul caricabatterie e sulla batteria con indicazione della capacità, consultare i manuali di istruzioni di entrambi.

8 Impostazioni



PRUDENZA

Pericolo di lesioni

- Effettuare le regolazioni esclusivamente ad utensile spento.

8.1 Invertire il senso di rotazione [1-8]

- Interruttore verso sinistra = rotazione destrorsa
- Interruttore verso destra = rotazione sinistrorsa

8.2 Regolazione del numero di giri/battute

Dopo l'accensione, l'utensile si trova automaticamente nell'ultima modalità/velocità selezionata.

Per l'impiego di viti autoperforanti e autofiletanti si consiglia la modalità T.

- Premere ripetutamente l'interruttore della velocità [1-5] per cambiare velocità/modalità.



Un LED del numero di giri acceso
= 1^a velocità



Due LED del numero di giri accesi
= 2^a velocità



Tre LED del numero di giri accesi
= 3^a velocità



LED della modalità T acceso
= modalità T

- ⓘ Testare la velocità corretta con un avvitamento di prova preliminare.

8.3 Modalità T

Modalità di funzionamento per avvitare piccole viti autoperforanti e autofiletanti (< 5 x 20 mm) in lamiera e sottostrutture in legno. Dopo la foratura della lamiera, il numero di giri si riduce

in automatico per consentire un avvita-mento sicuro.

9 Attacco utensile, dispositivi aggiuntivi



AVVERTENZA

Pericolo di lesioni

- Prima di lavorare con l'utensile elettrico staccare la batteria!

9.1 Accessori compatibili

Questo elettroutensile è compatibile con gli utensili convenzionali con codolo esagonale da 1/4" secondo DIN 3126 Form E 6.3. [5]



L'accessorio CENTROTEC non è compatibile con questo elettroutensile.

9.2 Sostituzione dell'utensile [3]

- Tirare in avanti il manicotto di bloccaggio per allentare l'innesto dell'utensile.
- Rimuovere l'innesto dell'utensile.
- Introdurre il nuovo innesto dell'utensile nel manicotto di bloccaggio fino a farlo scattare in posizione.

9.3 Sostituzione dell'inserto nell'innesto dell'utensile [3]

- Rimuovere l'inserto dall'innesto dell'utensile.
- Inserire il nuovo inserto nell'innesto dell'utensile.

10 Utilizzo della macchina



AVVERTENZA

Pericolo di lesioni

- Applicare l'elettroutensile alla vite solo se spento!
- Fissare il pezzo in modo che non possa spostarsi durante la lavorazione.
- Mantenere le mani a distanza dall'innesto dell'utensile in rotazione.



PRUDENZA

Pericolo di incendio

L'attacco utensile e l'innesto possono diventare molto caldi durante il funzionamento!

- Durante le operazioni di sostituzione dell'innesto utensile indossare guanti protettivi!
- Farlo raffreddare prima di appenderlo alla clip da cintura.

10.1 Portainseriti [1-9]



AVVERTENZA

Pericolo di lesioni causate dai trucioli metallici presenti nel portainseriti.

- Pulire con regolarità il portainseriti e liberarlo dai trucioli.

Magnetico, per l'alloggiamento degli inserti.

10.2 Segnali di avviso acustici

Nelle seguenti situazioni sono emessi segnali acustici e l'attrezzo si disinserisce:



peep

Batteria scarica/incompatibile oppure utensile sovraccarico.

- Caricare/sostituire la batteria.
- Sollecitare meno l'utensile.



peep

Azionando l'interruttore ON/OFF. L'utensile è surriscaldato.

- Rimettere in funzione l'utensile dopo averlo fatto raffreddare.



peep peep peep

Utensile difettoso.

- Per l'eliminazione dei difetti contattare il produttore.

11 Cura e manutenzione



AVVERTENZA

Pericolo di lesioni e di folgorazione

- Prima di qualsiasi intervento di cura e manutenzione, prelevare la batteria dall'elettroutensile.
- Qualsiasi intervento di manutenzione e riparazione che richieda l'apertura dell'elettroutensile andrà eseguito esclusivamente da un'officina autorizzata dell'Assistenza Clienti Festool.



Assistenza Clienti e riparazione

esclusivamente a cura del costruttore o di officine di assistenza autorizzate. Per l'indirizzo più vicino alla vostra zona: www.festool.it/servizio



Utilizzare esclusivamente ricambi originali Festool. Per il codice di ordinazione: www.festool.it/servizio

Per garantire la circolazione d'aria è necessario tenere sempre sgombre e pulite le aperture per l'aria di raffreddamento praticate nell'alloggiamento del motore.

Tenere puliti i contatti di collegamento sull'elettrotensile, sul caricabatteria e sulle batterie.

12 Ambiente



Non gettare l'utensile fra i rifiuti domestici! Avviare utensili, accessori ed imballaggi ad un riciclo rispettoso dell'ambiente. Attenersi alle disposizioni di legge nazionali in vigore.

Solo UE: nel rispetto della direttiva europea in materia di apparecchiature elettriche ed elettroniche usate e delle rispettive leggi nazionali derivatene, gli elettrotensili devono essere raccolti separatamente e introdotti nell'apposito ciclo di smaltimento e recupero a tutela dell'ambiente.

Informazioni su REACH: www.festool.com/reach

13 Indicazioni generali

13.1 Bluetooth®

Il marchio denominativo Bluetooth® e i loghi sono marchi registrati di Bluetooth SIG, Inc. e vengono utilizzati da TTS Tooltechnic Systems AG & Co. KG e quindi da Festool su licenza.