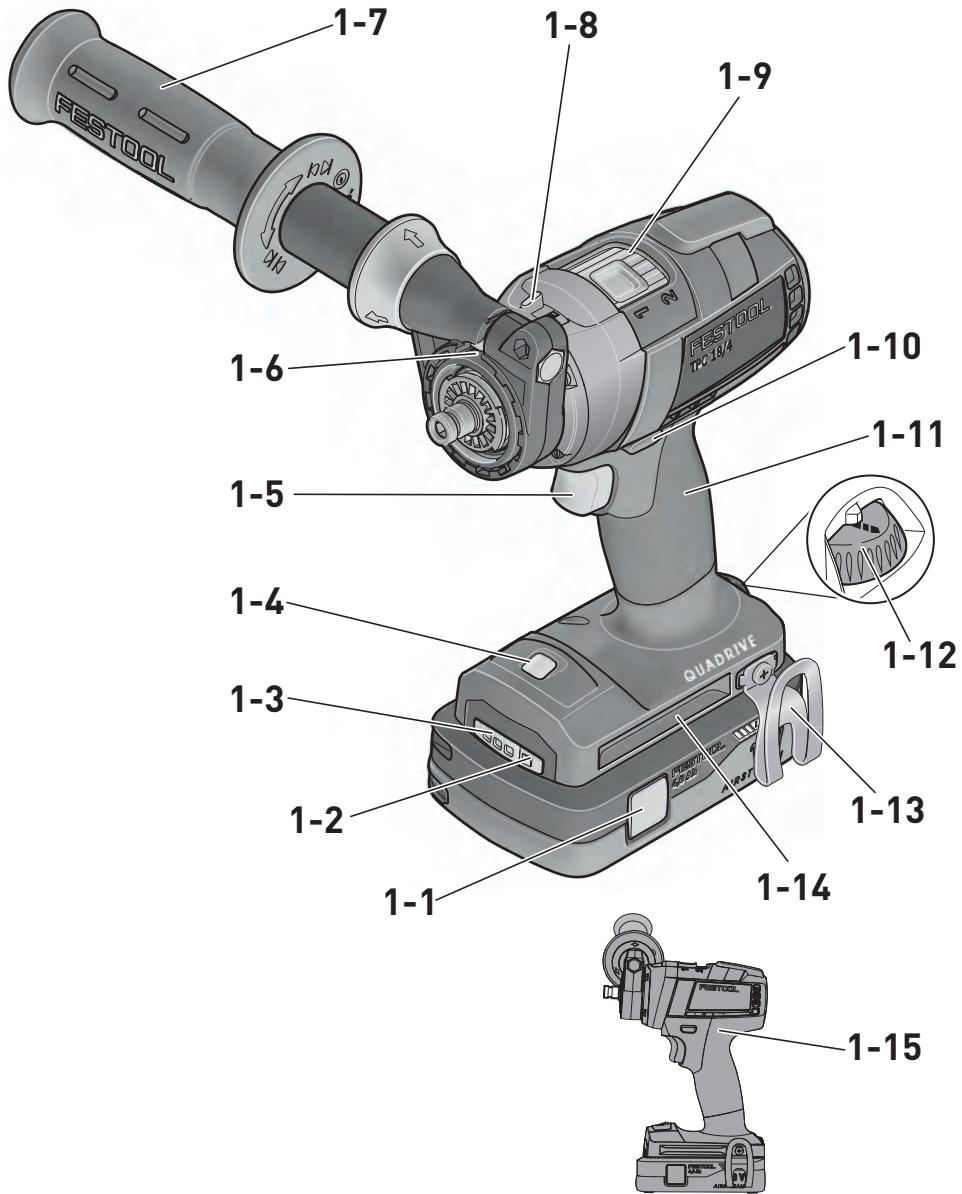


de	Originalbetriebsanleitung - Akku-Schlagbohrschrauber	8
en	Original Instructions - Cordless impact drill	15
fr	Notice d'utilisation d'origine - Perceuse-visseuse à percussion sans fil	22
es	Manual de instrucciones original - Taladro atornillador de percusión a batería	30
it	Istruzioni d'uso originali - Trapano avvitatore con percussione a batteria	38
nl	Originele gebruiksaanwijzing - Accu-klopboormachine	46
sv	Originalbruksanvisning - Skruvdragare och slagborr	53
fi	Alkuperäiset käyttöohjeet - Akkuiskuporakone	60
da	Original driftsvejledning - Akku slagbore-/skruemaskine	67
nb	Originalbruksanvisning- Batteridrevet slagbor-skrumaskin	74
pt	Manual de instruções original - Aparafusadoras de percussão de bateria	81
ru	Оригинальное руководство по эксплуатации — Аккумуляторная ударная дрель-шуруповёрт	89
cs	Originální provozní návod - Akumulátorový příklepový vrtací šroubovák	97
pl	Oryginalna instrukcja obsługi - Akumulatorowa wiertarko-wkrętarka udarowa	104

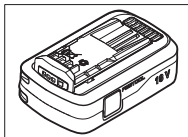
## TPC 18/4



1

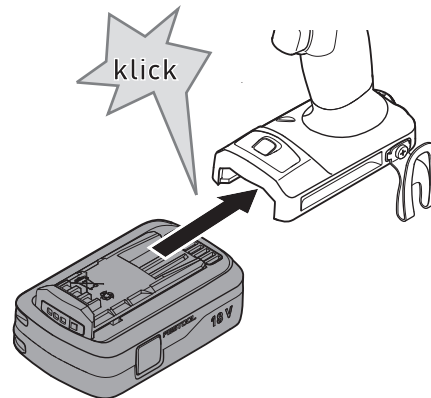
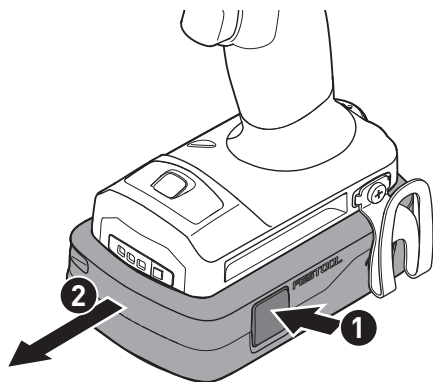
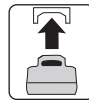


2A

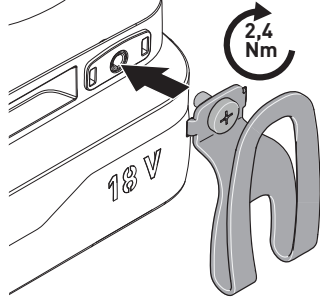


→ BP/C 18

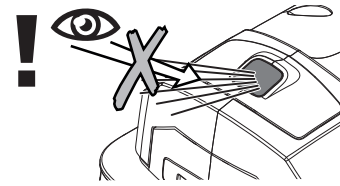
2B



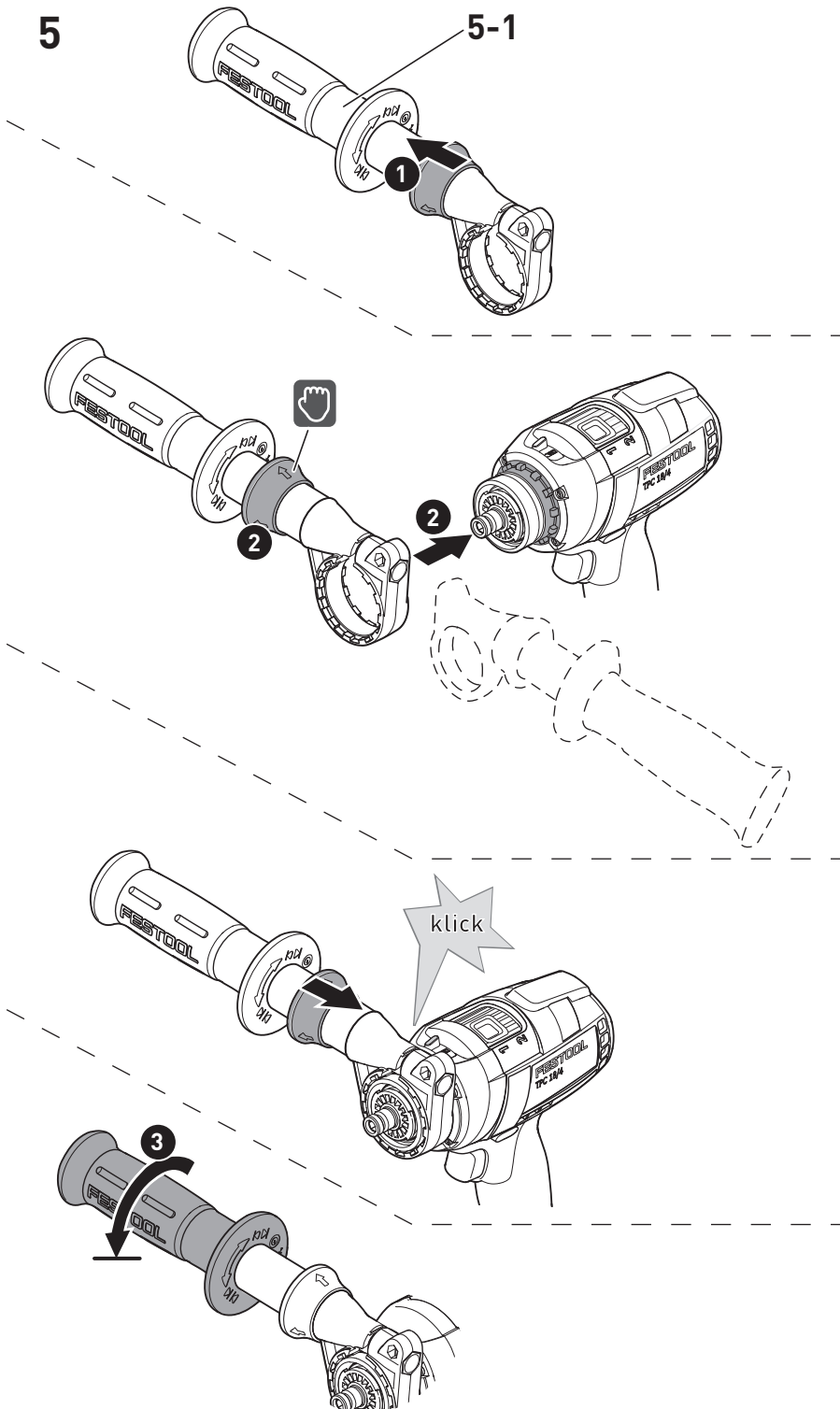
3



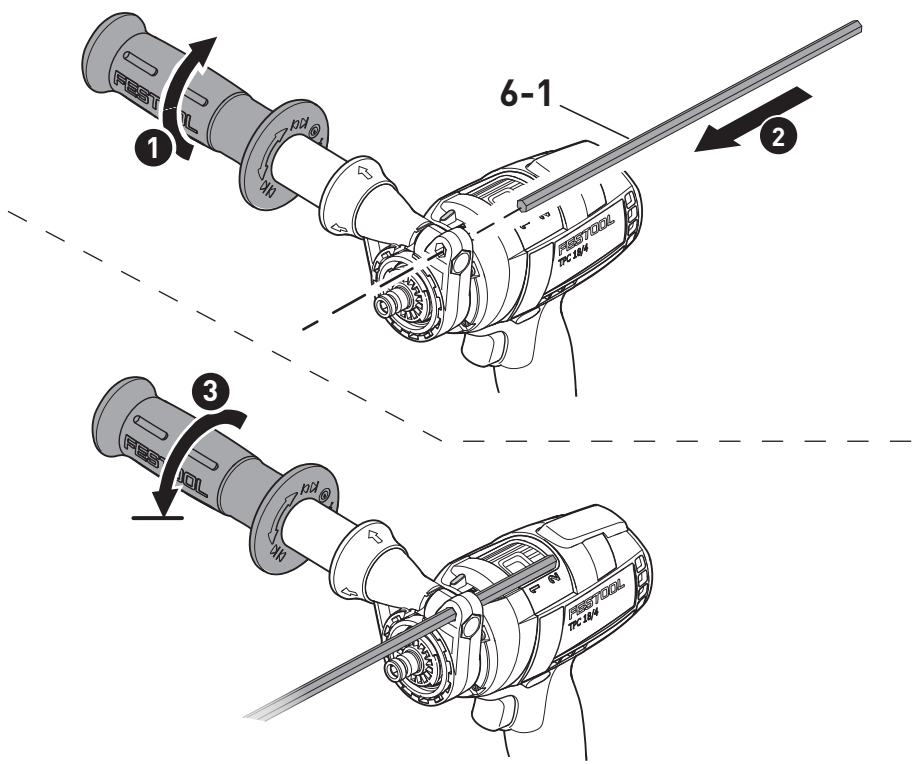
4



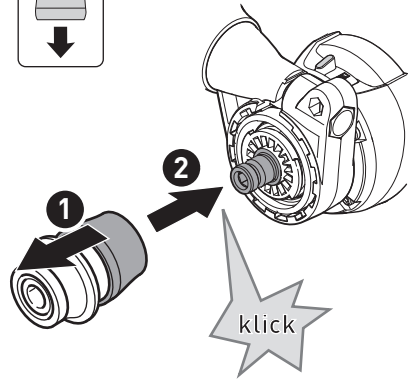
5



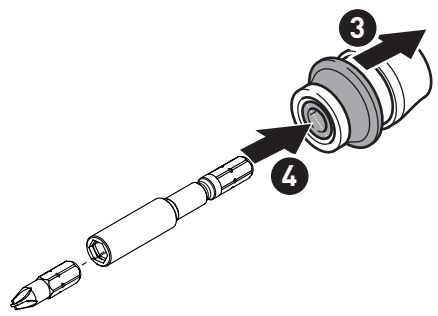
6



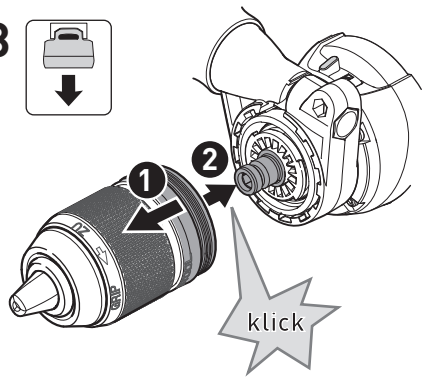
7



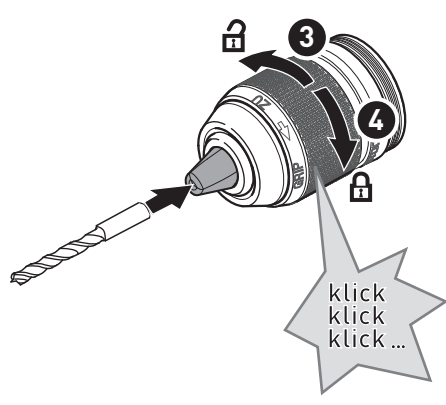
WH-CE  
CENTROTEC®

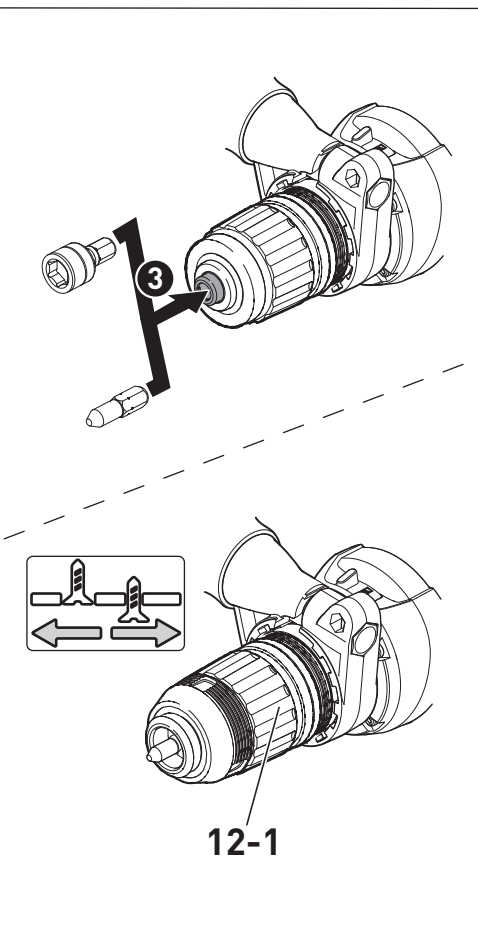
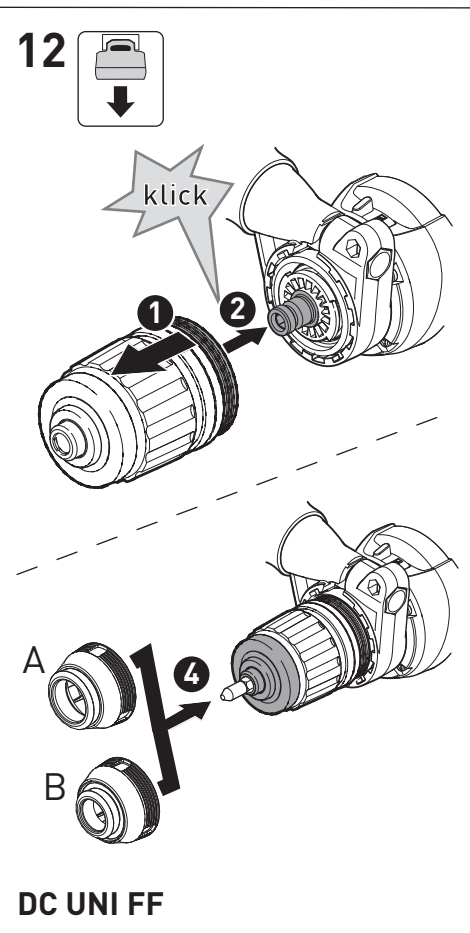
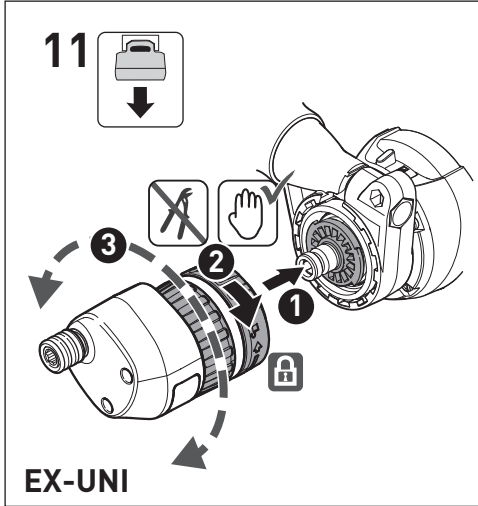
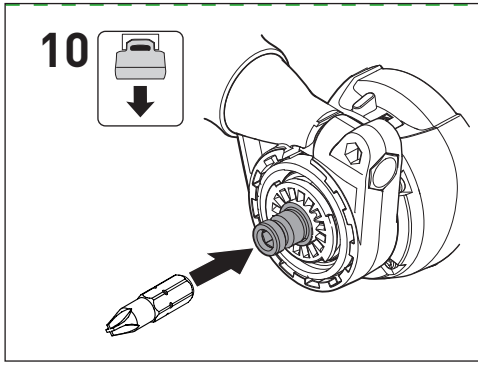
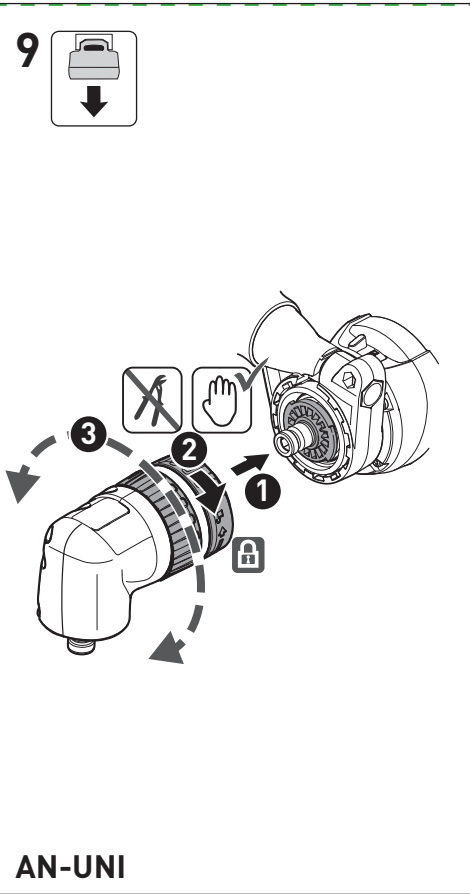


8



KC 13





**Akku-Schlagbohrschrauber**      **Seriennummer** <sup>1)</sup>  
**Cordless impact drill**      **Serial number** <sup>1)</sup>  
**Perceuse-visseuse à per-**      **N° de série** <sup>1)</sup>  
**cussion sans fil**      **(T-Nr.)**

TPC 18/4

10038106

**de EU-Konformitätserklärung.** Wir erklären in alleiniger Verantwortung, dass dieses Produkt mit allen relevanten Anforderungen folgender EU-Richtlinien übereinstimmt, und folgende Normen oder normative Dokumente zugrunde gelegt wurden:

**en EU Declaration of Conformity.** We declare under sole responsibility that this product complies with all the relevant requirements in the following EU Directives, and following standards and normative documents were applied:

**fr Déclaration de conformité de l'UE.** Nous déclarons, sous notre seule responsabilité, que ce produit satisfait à toutes les exigences pertinentes des directives UE suivantes et repose sur les normes ou documents normatifs suivants :

**es Declaración UE de conformidad.** Declaramos bajo nuestra responsabilidad que este producto cumple todos los requisitos relevantes de las siguientes directivas de la UE y que se han tomado como base las siguientes normas o documentos normativos:

**it Dichiarazione di conformità UE.** Dichiariamo sotto nostra unica responsabilità che il presente prodotto sia conforme a tutti i requisiti di rilevanza definiti dalle seguenti Direttive UE e che siano stati applicati le seguenti norme o i seguenti documenti normativi:

**nl EU-conformiteitsverklaring.** Wij verklaren en stellen ons ervoor verantwoordelijk dat dit product volledig voldoet aan alle volgende EU-richtlijnen en volgende normen of normatieve documenten daaraan ten grondslag gelegd werden:

**sv EU-försäkran om överensstämmelse.** Vi förklarar på eget ansvar att denna produkt uppfyller alla relevanta krav enligt följande EU-direktiv och baseras på följande normer eller normgivande dokument:

**fi EU-vaatimustenmukaisuusvakuutus.** Vakuutamme yksinomaisella vastuulla, että tämä tuote täyttää seuraavien EU-direktiivien kaikki olennaiset vaatimukset ja se on seuraavien standardien tai standardiasiakirjojen mukainen:

**da EU-overensstemmelseserklæring.** Vi erklærer med eneansvar, at dette produkt er i overensstemmelse med alle relevante krav i følgende EU-direktiver, og at følgende standarder eller normative dokumenter danner grundlag for det:

**nb EU-samsvarserklæring.** Vi erklærer under eneansvar at dette produktet oppfyller alle relevante krav i følgende EU-direktiver og at følgende standarder eller normative dokumenter er blitt lagt til grunn:

**pt Declaração de conformidade UE.** Sob nossa inteira responsabilidade, declaramos que este produto está de acordo com todas as exigências relevantes das seguintes diretivas UE, tendo sido tomadas por base as seguintes normas ou documentos normativos:

**ru Декларация о соответствии ЕС.** Мы со всей ответственностью заявляем, что данная продукция соответствует всем применимым требованиям следующих Директив ЕС, стандартов и нормативных документов:

**cs Prohlášení o shodě EU.** Prohlašujeme s veškerou odpovědností, že tento výrobek splňuje všechny příslušné požadavky následujících směrnic EU a že byly použity následující normy nebo normativní dokumenty:

**pl Deklaracja zgodności UE.** Niniejszym oświadczamy na własną odpowiedzialność, że produkt ten spełnia wszystkie obowiązujące wymagania następujących dyrektyw UE, norm lub dokumentów normatywnych.

2006/42/EC, 2014/30/ EU<sup>2)</sup>, 2014/53/EU<sup>3)</sup>,  
2011/65/EU

EN 62841-1: 2015 + AC:2015, EN 62841-2-1:2018,  
EN 55014-1: 2017<sup>2)</sup>, EN 55014-2:2015<sup>2)</sup>,  
EN 303 446-1:2019 V1.2.1<sup>3)</sup>,  
EN 300 328:2016 V2.1.1<sup>3)</sup>,  
EN 301 489-1:2017 V2.1.1<sup>3)</sup>,  
EN 301 489-17:2017 V3.1.1<sup>3)</sup>, EN 50581:2012



Unterzeichnet für und im Namen von/  
Signed on behalf of and in name of/  
Signé pour et au nom de

**Festool GmbH**

Wertstr. 20, D-73240 Wendlingen  
GERMANY

Wendlingen, 2020-12-21

Markus Stark

Head of Product Development

Ralf Brandt

Head of Product Conformity

<sup>1)</sup> im definierten Seriennummer-Bereich (S-Nr.) von 40000000 - 49999999/  
in the specified serial number range (S-Nr.) from 40000000 - 49999999/  
dans la plage de numéro de série (S-Nr.) de 40000000 - 49999999

<sup>2)</sup> gilt in Kombination mit Akku/  
valid in combination with battery pack/  
valable en combinaison avec batterie  
BP 18 Li 5,2 AS, BP 18 Li 6,2 AS, BP 18 Li 3,1 C, BP 18 Li 4,0 HPC-AS

<sup>3)</sup> gilt in Kombination mit Bluetooth® Akku/  
valid in combination with Bluetooth® battery pack/  
valable en combinaison avec Bluetooth® batterie  
BP 18 Li 5,2 ASI, BP 18 Li 6,2 ASI, BP 18 Li 3,1 CI, BP 18 Li 4,0 HPC-ASI

## Declaration of Conformity

We as the manufacturer **Festool GmbH, Wertstraße 20, 73240 Wendlingen, Germany** declare under our sole responsibility that the product(s):

Designation: **Cordless impact drill**  
Designation of Type(s): **TPC 18/4**  
Serial number(s) <sup>1)</sup>: **10038106**

fulfills all the relevant provisions of the following UK Regulations:

- S.I. 2008/1597 Supply of Machinery (Safety) Regulations 2008
- S.I. 2016/1091<sup>2)</sup> Electromagnetic Compatibility Regulations 2016
- S.I. 2017/1206 <sup>3)</sup> Radio Equipment Regulations 2017
- S.I. 2012/3032 Restriction of the Use of Certain Hazardous Substances in Electrical and Electronic Equipment Regulations 2012

and are manufactured in accordance with the following designated standards:

- BS EN 62841-1: 2015
- BS EN 62841-2-1: 2018
- BS EN 55014-1:2017 <sup>2)</sup>
- BS EN 55014-2:2015 <sup>2)</sup>
- EN 300 328:2016 V2.1.1 <sup>3)</sup>
- EN 301 489-1:2017 V2.1.1 <sup>3)</sup>
- EN 301 489-17:2017 V3.1.1 <sup>3)</sup>
- BS EN IEC 63000:2018

<sup>1)</sup> in the specified serial number range (S-Nr.) from 400000000 - 499999999

<sup>2)</sup> valid in combination with battery pack BP 18 Li 5,2 AS, BP 18 Li 6,2 AS, BP 18 Li 3,1 C, BP 18 Li 4,0 HPC-AS

<sup>3)</sup> valid in combination with Bluetooth® battery pack BP 18 Li 5,2 ASI, BP 18 Li 6,2 ASI, BP 18 Li 3,1 CI, BP 18 Li 4,0 HPC-ASI



Place and date of declaration: Wendlingen, 31.03.2021

Signed on behalf of and in name of Festool GmbH













  
Markus Stark  
Head of Productdevelopment


  
Ralf Brandt  
Head of Productconformity


## Sommario

1	Simboli.....	38
2	Avvertenze per la sicurezza.....	38
3	Utilizzo conforme.....	40
4	Dati tecnici.....	40
5	Elementi dell'apparecchio.....	41
6	Batteria.....	41
7	Messa in funzione.....	41
8	Impostazioni.....	42
9	Attacco utensile, dispositivi aggiuntivi.....	42
10	Utilizzo dell'elettroscopio.....	43
11	Segnali di avviso.....	43
12	Manutenzione e cura.....	44
13	Ambiente.....	44
14	Indicazioni generali.....	44


## 1 Simboli

-  Avvertenza di pericolo generico
-  Avvertenza sulle scariche elettriche
-  Leggere le istruzioni d'uso e le avvertenze di sicurezza.
-  Indossare dispositivi di protezione dell'udito.
-  Indossare un dispositivo di protezione delle vie respiratorie.
-  Indossare gli occhiali protettivi.
-  Indossare guanti protettivi, quando si sostituisce l'accessorio o si manipolano materiali ruvidi.
-  Introdurre la batteria.
-  Prelevare la batteria.
-  Mantenere in tale posizione.
-  Montare esclusivamente a mano!
-  Non smaltire tra i rifiuti domestici.

 Contrassegno CE: attesta la conformità dell'elettroscopio alle Direttive della Comunità Europea.


 Il dispositivo contiene un chip per il salvataggio dei dati. vedi capitolo 14.1

 Consiglio, avvertenza

 Istruzioni per l'uso

## 2 Avvertenze per la sicurezza

### 2.1 Avvertenze di sicurezza generali per elettroscopio

 **AVVERTENZA! Leggere tutte le avvertenze per la sicurezza e le indicazioni.** Eventuali errori nell'osservanza delle avvertenze di sicurezza e delle istruzioni d'uso possono provocare scosse elettriche, incendi e/o gravi lesioni.

**Conservare tutte le avvertenze di sicurezza e le istruzioni d'uso per riferimenti futuri.**

Il termine "elettroscopio" utilizzato nelle avvertenze di sicurezza indica elettroscopio sia a filo (con cavo di rete), sia a batteria (senza cavo di rete).

**Osservare il manuale di istruzioni del carica-batterie e della batteria.**

### 2.2 Avvertenze di sicurezza specifiche della macchina

- **Indossare protezioni acustiche in caso di foratura con percussione.** L'esposizione al rumore può provocare la perdita dell'udito.
- **Utilizzare la/le impugnatura/-e supplementare/-i.** La perdita di controllo può causare lesioni.
- **Quando si eseguono lavori durante i quali è possibile che l'utensile da taglio o le viti entrino in contatto con linee elettriche nascoste, tenere l'elettroscopio soltanto dalle impugnature isolate.** Il contatto con un cavo sotto tensione può mettere in tensione anche le parti metalliche dell'attrezzo con conseguente pericolo di scarica elettrica.
- **Utilizzare strumenti opportuni per localizzare tubi o cavi nascosti o consultare la società di approvvigionamento della zona.** Il contatto dell'attrezzo con un cavo conduttore di tensione può causare scariche elettriche e incendi. Il danneggiamento di un tubo del gas può causare esplosioni. La pe-

netrazione in un tubo dell'acqua è causa di danni materiali.

- **Mantenere l'elettrotensile a distanza da campi magnetici.** In caso contrario, l'elettrotensile potrebbe accendersi in modo imprevisto e causare lesioni.



**Indossare adeguati dispositivi di protezione personale:** protezioni acustiche, occhiali protettivi, mascherina antipolvere in caso di lavorazioni che generino polvere.



**ATTENZIONE! L'elettrotensile può bloccarsi e causare contraccolpi improvvisi.** Spegnerne immediatamente.

- **Trattenere saldamente l'elettrotensile con entrambe le mani: una sull'impugnatura [1-11] e l'altra sull'impugnatura supplementare [1-7].** Impostare correttamente il numero di giri per l'avvitamento. **Tenersi preparati ad un'elevata coppia di reazione,** che può provocare una rotazione dell'elettrotensile e conseguenti lesioni.
  - **Non utilizzare l'elettrotensile sotto la pioggia o in ambienti umidi.** L'umidità nell'elettrotensile può provocare cortocircuito e incendio.
  - **Prima di smontarlo, aspettare che l'elettrotensile si sia arrestato.** L'innesto dell'utensile può essere trascinato, causando la perdita di controllo dell'elettrotensile.
  - **Evitare avviamenti involontari.** Il trasporto dell'attrezzo elettrico con il dito appoggiato sull'interruttore ON/OFF può causare incidenti.
- Se non si utilizza l'elettrotensile, spostare l'interruttore per rotazione destra/sinistra **[1-10]** in posizione centrale per bloccare l'interruttore ON/OFF.

- **Non utilizzare alimentatori o batterie di fornitori terzi per azionare gli utensili a batteria. Non utilizzare caricatori di fornitori terzi per caricare la batteria.** L'uso di accessori non raccomandati dal produttore può provocare scosse elettriche e/o gravi incidenti.



- **Avviso di radiazione luminosa nociva. Non guardare a lungo il fascio luminoso. Non orientare il fascio luminoso verso altre persone o animali.** La radiazione luminosa può causare danni oculari - **[4]**.

- In caso di lavorazioni che generino polvere, utilizzare un sistema di aspirazione.
- **Utilizzare esclusivamente accessori ed utensili accessori approvati da Festool per il presente elettrotensile.** L'impiego di accessori ed utensili accessori non approvati può aumentare il pericolo di lesioni e comportare forti sbilanciamenti. Inoltre, ciò può peggiorare la qualità del lavoro ed aumentare l'usura dell'elettrotensile.

### 2.3 Avvertenze di sicurezza per l'utilizzo di punte lunghe

- **Non lavorare in alcun caso ad un numero di giri superiore a quello consentito per la punta.** Ai regimi più elevati, la punta può piegarsi facilmente, se può ruotare liberamente senza contatto con il pezzo in lavorazione, con conseguente rischio di lesioni.
- **Avviare sempre la foratura ad un numero di giri ridotto e quando la punta si trovi a contatto con il pezzo in lavorazione.** Ai regimi più elevati, la punta può piegarsi facilmente, se può ruotare liberamente senza contatto con il pezzo in lavorazione, con conseguente rischio di lesioni.
- **Non esercitare una pressione eccessiva e, comunque, soltanto longitudinalmente rispetto alla punta.** Le punte possono piegarsi e rompersi o far perdere il controllo dell'utensile, con conseguente rischio di lesioni.

### 2.4 Valori di emissione

Livello di pressione acustica  $L_{PA}$ , livello di potenza sonora  $L_{WA}$  e grado d'incertezza K, rilevati secondo EN 62841:

	$L_{PA}$ [dB(A)]	$L_{WA}$ [dB(A)]	K [dB]
Avvitamento	73	84	5
Foratura	73	84	5
Foratura con percussione	94	105	5



#### PRUDENZA

**Suono risultante dal lavoro  
Danneggiamento dell'udito**

- Utilizzare la protezione per l'udito.

Valore dell'emissione di vibrazioni  $a_h$  (somma vettoriale di tre direzioni) e tolleranza K rilevati secondo la norma EN 62841:

	$a_h$ [m/s <sup>2</sup> ]	K [m/s <sup>2</sup> ]
Avvitamento	< 2,5	1,5
Foratura	3	1,5
Foratura con percussione	14	1,5

I valori di emissione indicati (vibrazioni, rumorosità)

- hanno valore di confronto tra le macchine,
- permettono una valutazione provvisoria del carico di rumore e di vibrazioni durante l'uso,
- rappresentano l'attrezzo elettrico nelle sue applicazioni principali.



### PRUDENZA

**I valori di emissione possono differire dai valori specificati. Questo dipende dall'uso dell'utensile e dal tipo di pezzo da lavorare.**

- Deve essere valutato il carico effettivo durante l'intero ciclo operativo.
- A seconda del carico effettivo, devono essere definite misure di sicurezza adeguate per proteggere l'operatore.

## 3 Utilizzo conforme

Trapano avvitatore con percussione a batteria indicato per

- forare nel metallo, nel legno, nella plastica e in materiali simili,
- forare con percussione su laterizi, muratura e pietra,
- avvitare e serrare viti.
- per l'utilizzo con le batterie Festool della serie BP con la stessa classe di tensione.



L'utente è responsabile dei danni e incidenti che si verificano a seguito di un utilizzo improprio; sono compresi anche i danni e l'usura dovuti al funzionamento industriale continuo.

## 4 Dati tecnici

Trapano avvitatore con percussione a batteria		TPC 18/4
Tensione del motore		18 V
Numero di giri a vuoto*	1 <sup>a</sup> velocità	0 - 500 giri/min
	2 <sup>a</sup> velocità	0 - 800 giri/min
	3 <sup>a</sup> velocità	0 - 2350 giri/min
	4 <sup>a</sup> velocità	0 - 3600 giri/min
Coppia di serraggio max.	Avvitamento in materiale tenero (legno)	50 Nm
	Avvitamenti in materiale duro (metallo)	75 Nm
Coppia di serraggio regolabile**	1 <sup>a</sup> velocità / 2 <sup>a</sup> velocità	2 - 20 Nm
Campo di serraggio del mandrino portapunta		1,5 - 13 mm
Diametro di foratura max.	Legno	70 mm
	Metallo	13 mm
	Muratura (laterizi)	10 mm
Avvitamento in legno di abete rosso	fino a Ø	10 mm
Attacco utensile nel mandrino di foratura		1/4"

<b>Trapano avvitatore con percussione a batteria</b>	<b>TPC 18/4</b>
Peso secondo procedura EPTA 01:2014 (con impugnatura supplementare, batteria BP 18 Li 6,2 AS e mandrino portapunta)	2,6 kg
Peso con Centrotec, senza impugnatura supplementare, senza batteria.	1,4 kg

\* Dati sul numero di giri con batteria completamente carica.

\*\* Nei livelli di coppia di serraggio inferiori, il numero di giri è ridotto (valori in rotazione destrorsa).

## 5 Elementi dell'apparecchio

- [1-1] Tasti di sblocco della batteria
- [1-2] Pulsante indicatore di capacità sulla batteria
- [1-3] Indicatore di capacità
- [1-4] Spia a LED
- [1-5] Interruttore ON/OFF
- [1-6] Colletto di serraggio
- [1-7] Impugnatura supplementare
- [1-8] Selettore Foratura/Foratura con percussione
- [1-9] Selettore di velocità
- [1-10] Interruttore per rotazione destrorsa/sinistrorsa e pulsante di bloccaggio/bloccaggio di trasporto
- [1-11] Impugnatura
- [1-12] Rotellina di regolazione per coppia di serraggio/foratura/illuminazione costantemente accesa o costantemente spenta
- [1-13] Clip da cintura
- [1-14] Alloggiamento inserti
- [1-15] Superfici d'impugnatura isolate (zona in grigio)

L'accessorio raffigurato o descritto può non comparire nella fornitura standard.


Le figure indicate nel testo si trovano all'inizio delle istruzioni per l'uso.


## 6 Batteria

Prima d'introdurre la batteria, verificare che la relativa interfaccia sia pulita. La presenza di contaminazioni sull'interfaccia della batteria può impedire un corretto contatto e causare danni ai contatti stessi.

Un contatto difettoso può, a sua volta, causare un surriscaldamento e danni all'utensile.

**[2A]** Prelevare la batteria.

**[2B]**  Introdurre la batteria sino a farla scattare in posizione.

 Per maggiori informazioni sul caricabatterie e sulla batteria con indicazione della capacità, consultare i manuali di istruzioni di entrambi.

## 7 Messa in funzione



### PRUDENZA

#### Pericolo di lesioni

- Effettuare le operazioni di montaggio esclusivamente ad elettroutensile spento!

### 7.1 Clip da cintura [1-13]

La clip da cintura consente di fissare per breve tempo l'elettroutensile agli indumenti da lavoro. Mediante l'apposita vite, è possibile montarla sulla destra o sulla sinistra dell'elettroutensile [3].

### 7.2 Montaggio dell'impugnatura supplementare [5]

**ATTENZIONE!** Utilizzare sempre l'impugnatura supplementare.


- Controllare che l'impugnatura supplementare [5-1] si trovi saldamente in sede.

### 7.3 Introduzione dell'asta di riscontro [6]

L'asta di riscontro [6-1] consente di impostare la profondità di foratura.

### 7.4 Accensione/spengimento [1-5]

Pressione = ON, rilascio = OFF

 Il numero di giri è regolabile in modo continuo, in base alla pressione sull'interruttore ON/OFF.

Spostare l'interruttore per rotazione destrorsa/sinistrorsa [1-10] in posizione centrale per bloccare l'interruttore ON/OFF.

La spia a LED [1-4] si accenderà ad interruttore ON/OFF [1-5] premuto, vedere il capitolo 8.4.

## 8 Impostazioni



### PRUDENZA

#### Pericolo di lesioni

- Effettuare le regolazioni esclusivamente ad utensile spento.

### 8.1 Invertire il senso di rotazione [1-10]

- Interruttore verso sinistra = rotazione destrorsa
- Interruttore verso destra = rotazione sinistrorsa

### 8.2 Cambio velocità

Il selettore di velocità [1-9] consente, ad elettroutensile spento, di commutare gli ingranaggi.

### 8.3 Regolazione della coppia di serraggio [1-12]

#### Avvitamento


Coppia di serraggio come da impostazione sull'apposita rotellina [1-12]:

Posizione 1 = coppia di serraggio ridotta

Posizione 13 = coppia di serraggio elevata

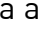
**Cicalino** al raggiungimento della coppia di serraggio impostata; l'utensile si spegnerà. L'elettroutensile si riavvierà soltanto rilasciando l'interruttore ON/OFF [1-5] e premendolo nuovamente.

#### Foratura

La marcatura indica il simbolo della punta  = Coppia di serraggio massima.

### 8.4 Regolazione dell'illuminazione [1-12]

Configurare l'illuminazione sulla rotellina di regolazione [1-12].

**La marcatura indica una posizione da 1 a 13, oppure il simbolo della punta .** La spia a LED [1-4] si accende e si spegne automaticamente assieme all'elettroutensile. Dopo lo spegnimento, la spia a LED resterà ancora brevemente accesa.





**La marcatura indica Illuminazione costantemente accesa / Coppia di serraggio massima.** Premere brevemente sull'interruttore ON/OFF [1-5] per accendere la spia a LED in modo continuo. Dopo 10 minuti, la spia a LED si spegnerà automaticamente.



**La marcatura indica Illuminazione costantemente spenta / Coppia di serraggio massima.** La spia a LED sarà costantemente spenta.

### 8.5 Foratura con percussione

Posizionare il selettore [1-8] sul simbolo del martello . Contemporaneamente, posizionare la rotellina di regolazione [1-12] sul simbolo della punta. 

### 8.6 Festool Work App

La Festool Work App consente di configurare l'elettroutensile.

- ① Connessione della batteria tramite Bluetooth®, vedere le istruzioni per l'uso della batteria.

## 9 Attacco utensile, dispositivi aggiuntivi



### AVVERTENZA

#### Pericolo di lesioni

- Prima di lavorare con l'utensile elettrico staccare la batteria.



### PRUDENZA

#### Pericolo di lesioni a causa dell'utensile affilato e ad alta temperatura

- Non utilizzare utensili con denti smussati o difettosi.
- Indossare guanti protettivi durante l'uso dell'utensile.

- ① **Prima dell'impiego iniziale:** applicare sul mandrino di foratura una piccola quantità di grasso universale.

### 9.1 Mandrino CENTROTEC [7]

Rapida sostituzione degli utensili accessori con stelo CENTROTEC.

**ATTENZIONE!** Serrare gli utensili accessori CENTROTEC esclusivamente in mandrini CENTROTEC.



Durante le operazioni di sostituzione, indossare guanti protettivi!

## 9.2 Mandrino portapunta [8]

Per il serraggio di punte ed inserti con diametro codolo max. di 13 mm.

**ATTENZIONE!** Serrare l'utensile accessorio al centro del mandrino portapunta.

## 9.3 Supporto angolare [9]

Per forare ed arrivare ortogonalmente rispetto all'elettrotensile (accessorio, per alcune versioni).

## 9.4 Attacco utensile nel mandrino portautensile [10]

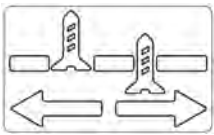
Gli inserti bit possono essere inseriti direttamente nella sede esagonale del mandrino.

## 9.5 Mandrino eccentrico [11]

Per avvitare in prossimità dei bordi con inserti ISO 1173 (accessorio, per alcune versioni).

## 9.6 Limitatore di profondità [12]

Il limitatore di profondità (accessorio, per alcune versioni) consente di inserire una vite ad una profondità predefinita. È possibile impostare la misura di cui la testa della vite dovrà sporgere rispetto alla superficie del pezzo, o andrà introdotta nel pezzo stesso.



### Regolazione della profondità

Stabilire, ruotando il corpo, la [12-1] profondità di avvitamento desiderata. Ad ogni scatto,

la profondità di avvitamento varierà di 0,1 mm. Per svitare una vite, andrà dapprima prelevata la bussola A/B.

## 10 Utilizzo dell'elettrotensile



### AVVERTENZA

#### Pericolo di lesioni

- ▶ Accostare l'elettrotensile sulla vite esclusivamente da spento!
- ▶ Fissare il pezzo in modo che non possa spostarsi durante la lavorazione.
- ▶ Mantenere le mani a distanza dall'utensile accessorio in rotazione.

## 11 Segnali di avviso

Nei seguenti stati di funzionamento verranno emessi segnali acustici di avviso e l'elettrotensile verrà spento:



### PRUDENZA

#### Pericolo d'incendio

**L'attacco utensile e l'utensile accessorio possono raggiungere temperature molto elevate durante il funzionamento!**

- ▶ Lasciarli raffreddare, prima di appenderli alla clip da cintura.

## 10.1 Sistema KickbackStop



### AVVERTENZA

#### Pericolo di lesioni

**La funzione KickbackStop non garantisce una protezione completa da un eventuale contraccolpo.**

- ▶ Mantenersi sempre concentrati durante il lavoro ed attenersi a tutte le avvertenze, di sicurezza e di avviso.



Il sistema KickbackStop si attiva quando l'utensile accessorio è bloccato e ciò causa una rotazione improvvisa ed imprevista dell'elettrotensile attorno all'asse di avvitamento. In tale caso, l'elettrotensile si spegnerà, emetterà un singolo segnale acustico e la spia a LED lampeggerà in modo continuo.

#### Se il sistema KickbackStop si attiva:

- ▶ Rilasciare l'interruttore ON/OFF [1-5].
- ▶ Eliminare la causa del bloccaggio.
- ▶ Premere nuovamente l'interruttore ON/OFF.

## 10.2 Alloggiamento inserti [1-14]








### PRUDENZA

**Pericolo di lesioni causate dai trucioli metallici presenti nel portainseriti.**

- ▶ Pulire con regolarità il portainseriti e liberarlo dai trucioli.

Magnetico, per alloggiare inserti o portainseriti.

Cicalino	Spia a LED	Causa	Provvedimento
Segnale singolo. 	-	Batteria scarica/incompatibile.	Ricaricare/sostituire la batteria.
		Elettrotensile sovraccarico.	Ridurre il carico sull'elettrotensile.
		Premendo l'interruttore ON/OFF: Elettrotensile surriscaldato.	Rimettere in funzione l'elettrotensile, dopo averlo fatto raffreddare.
Segnale singolo. 	Lampeggiante in modo continuo. 	Sistema KickbackStop attivato.	Vedere il capitolo 10.1.
Segnale doppio. 	-	Raggiunto il valore di coppia impostato.	-
Segnale continuo. 	-	Elettrotensile difettoso.	Per eliminare il problema, contattare il costruttore.

## 12 Manutenzione e cura



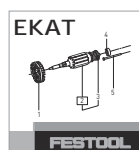
### AVVERTENZA

#### Pericolo di lesioni, scossa elettrica

- Prima di qualsiasi lavoro di manutenzione e assistenza rimuovere sempre la batteria dall'utensile elettrico.
- Tutte le operazioni di manutenzione e riparazione per le quali è necessario aprire l'alloggiamento del motore devono essere eseguite solamente da un'officina per l'Assistenza Clienti autorizzata.



**Assistenza Clienti e riparazione** esclusivamente a cura del costruttore o di officine di assistenza autorizzate. Per l'indirizzo più vicino alla vostra zona: [www.festool.it/servizio](http://www.festool.it/servizio)



Utilizzare esclusivamente ricambi originali Festool. Per il codice di ordinazione: [www.festool.it/servizio](http://www.festool.it/servizio)

Per garantire la circolazione d'aria è necessario tenere sempre sgombre e pulite le aperture per l'aria di raffreddamento praticate nell'alloggiamento del motore.

Tenere puliti i contatti di collegamento sull'elettrotensile, sul caricabatteria e sulle batterie.

## 13 Ambiente



**Non gettare l'utensile fra i rifiuti domestici!** Avviare utensili, accessori ed imballaggi ad un riciclo rispettoso dell'ambiente. Attenersi alle disposizioni di legge nazionali in vigore.

**Solo UE:** nel rispetto della direttiva europea in materia di apparecchiature elettriche ed elettroniche usate e delle rispettive leggi nazionali derivatene, gli elettrotensili devono essere raccolti separatamente e introdotti nell'apposito ciclo di smaltimento e recupero a tutela dell'ambiente.

**Informazioni su REACH:** [www.festool.com/reach](http://www.festool.com/reach)

## 14 Indicazioni generali

### 14.1 Informazioni sulla protezione dei dati

L'elettrotensile contiene un chip per il salvataggio automatico dei dati della macchina e di funzionamento. I dati salvati non contengono riferimenti personali diretti.

I dati sono leggibili senza contatto mediante speciali dispositivi e vengono utilizzati da Festool esclusivamente per la diagnostica errori, per consentire interventi di garanzia e di riparazione o per migliorare la qualità dell'elettrotensile e/o svilupparlo ulteriormente. Non è previsto alcun altro utilizzo dei dati, senza previa ed esplicita autorizzazione da parte del Cliente.

### 14.2 Bluetooth®

Il marchio denominativo Bluetooth® e i loghi sono marchi registrati di Bluetooth SIG, Inc. e