

1.6. ACCESSORI DISPONIBILI

La serratura può essere accessoriata con i seguenti componenti opzionali:



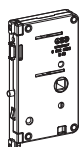
Scrocco a rullo: la sostituzione dello scrocco centrale con uno scrocco a rullo permette di trattenere l'anta della porta quando la serratura si trova in posizione di libero passaggio. Questo consente all'anta di rimanere accostata al telaio anche in presenza di moderate correnti d'aria. È particolarmente indicato per negozi o ambienti di frequente passaggio in cui le porte sono dotate di chiudiporta. Richiede necessariamente l'utilizzo del dispositivo di libero passaggio e di un chiudiporta.



Dispositivo per la funzione di libero passaggio (Hold Open Device): Il dispositivo trattiene gli scrocci e i ganci in posizione di apertura e permette il libero passaggio. Per azionarlo occorre abbassare la maniglia; in alternativa ruotare la chiave del cilindro in senso di apertura e tenerla a fine corsa finché non si attiva la levetta presente sul frontale della serratura. Per sbloccarlo è necessario effettuare le medesime operazioni e riportare la leva del frontale nella posizione originale.



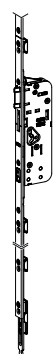
Motore elettromeccanico: sono disponibili due versioni di motore elettrico, entrambi funzionanti con corrente alternata (AC ~ 12V) e corrente continua (DC = 12/24V). La versione standard è attivabile con un impulso tramite il semplice pulsante del citofono, con tastierino numerico, lettori biometrici ecc. La versione Smart contiene una scheda BLE all'interno che permette di dialogare direttamente con l'app AGB senza l'intermediazione di router o sistemi di terzi. Il motore è utilizzabile anche con limitatore di apertura.



Limitatore di apertura: è un dispositivo che permette l'apertura dell'anta di soli 85mm, in sicurezza. Può essere utilizzato per l'ascolto di persone non conosciute, consegna di buste o piccoli pacchetti, e anche come dispositivo di protezione per i bambini. È disattivabile dall'esterno sia con la chiave del cilindro che per mezzo del motore. Sul frontale occupa la medesima posizione del cilindro ausiliario e per questo non può essere installato in contemporanea ad esso.



Cilindro ausiliario: permette di bloccare la serratura impedendo l'accesso ai possessori della chiave del cilindro principale. Questo accessorio agisce sull'asta mobile, non è un catenaccio. Come il cilindro principale anche il cilindro ausiliario indirettamente blocca il funzionamento del motore. Occupa la medesima posizione del limitatore di apertura e per questo non può essere installato in contemporanea ad esso.



Prolunga terminale: permette di realizzare porte di altezza superiore ai 2500mm. Sopra questa altezza è indicato l'utilizzo del motore che favorisce l'apertura anche di porte tendenti allo svergolamento.



Magnete per controllo accessi e per attivazione motore elettromeccanico: nel primo caso, applicato sulla serratura, permette di rilevare lo stato dell'anta per il controllo accessi o per l'impianto di allarme; nel secondo caso, posto a telaio o nella seconda anta in corrispondenza del motore, permette il riarmo del motore ad anta aperta.

2. MOVIMENTAZIONE, STOCCAGGIO A MAGAZZINO E TRASPORTO DELLA SERRATURA E DEL SERRAMENTO

In questo capitolo verrà descritto come effettuare la corretta movimentazione e immagazzinamento della serratura SENTINEL M3 e il trasporto del serramento. La non osservanza di questi accorgimenti può comportare il malfunzionamento della serratura o addirittura comprometterne definitivamente la funzionalità.

2.1. INDICAZIONI PER LA MOVIMENTAZIONE DELLA SERRATURA

Durante la movimentazione delle confezioni delle serrature è necessario evitare che queste subiscano colpi, vengano schiacciate e piegate.

2.1.1. MOVIMENTAZIONE DOPO L'APERTURA DELL'IMBALLO ORIGINALE

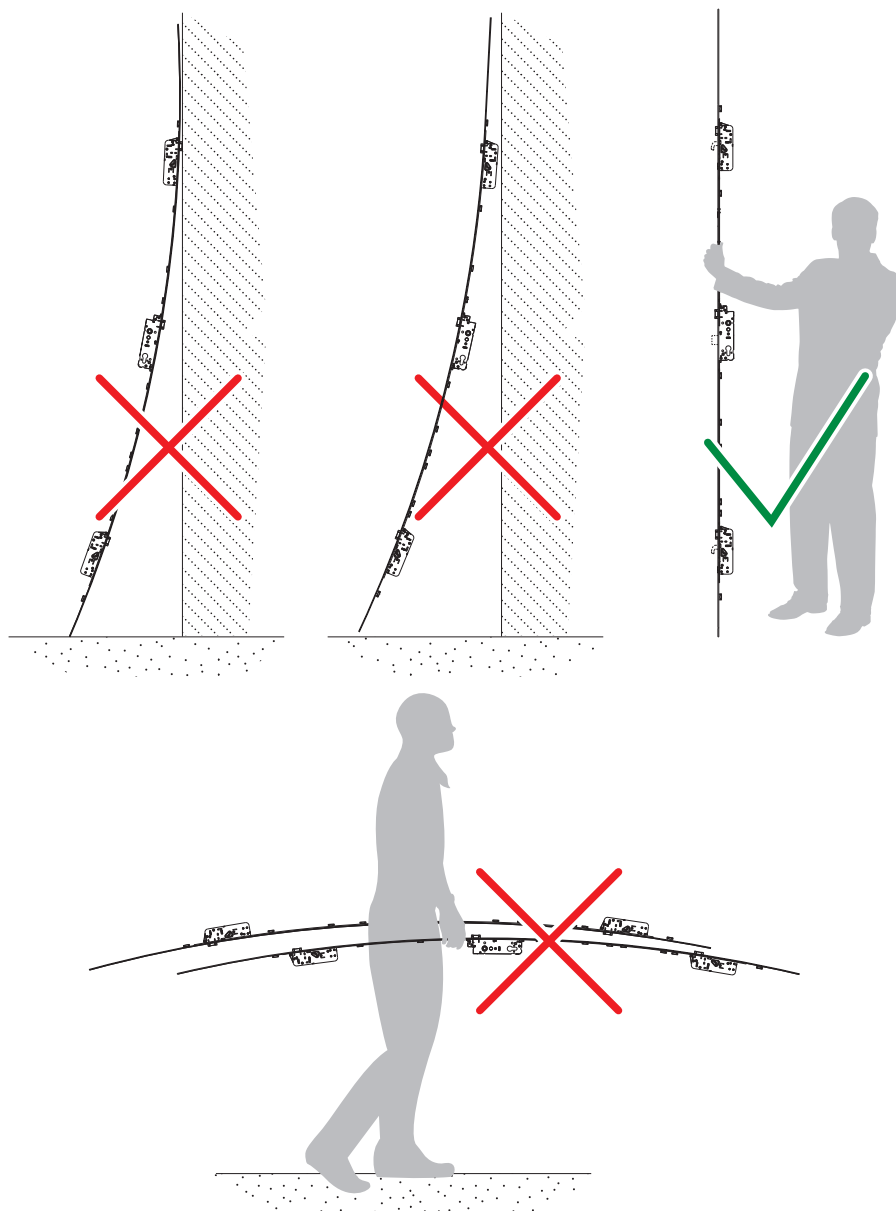
Quando le serrature sono estratte dalla scatola originale deve essere premurosamente evitato di piegare i frontali, a tale scopo è indicata la movimentazione in verticale.

Bisogna evitare di posizionare le serrature non confezionate in punti in cui possano prendere polvere o imbrattarsi di trucioli ferrosi attirati dai magneti del dispositivo di rilascio dei ganci, le stesse indicazioni valgono per gli incontri.

2.2. INDICAZIONI PER LO STOCCAGGIO A MAGAZZINO DELLA SERRATURA

È necessario prestare attenzione allo stoccaggio in magazzino delle confezioni contenenti le serrature SENTINEL M3:

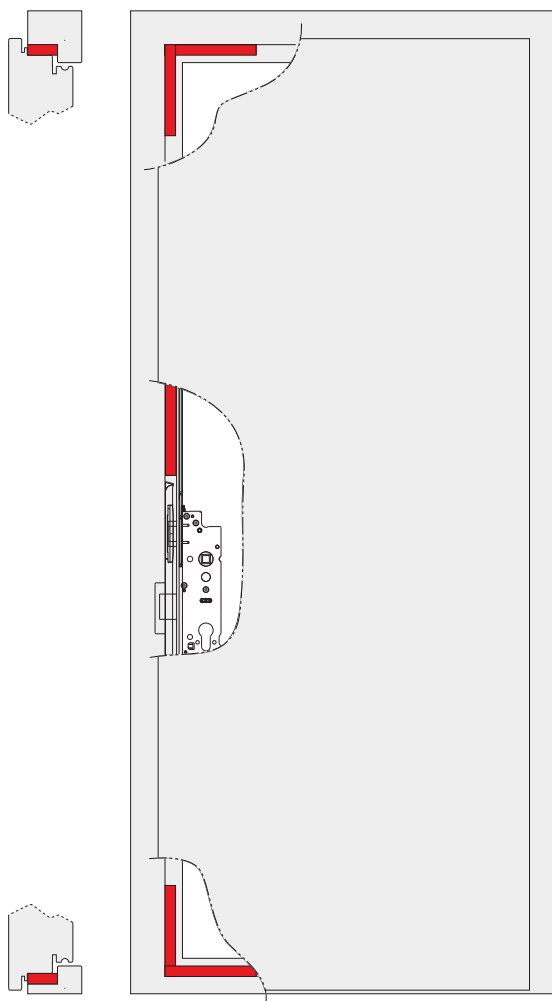
- Va evitato che le scatole vengano schiacciate, piegate, posizionate in modo che si possano piegare e danneggiare nel tempo.
- Va evitato che le serrature all'interno di confezioni aperte si possano imbrattare di polvere.
- Va evitato di posizionare le serrature non confezionate in punti in cui possano prendere polvere o imbrattarsi di trucioli ferrosi attirati dai magneti della serratura, le stesse condizioni valgono per gli incontri.



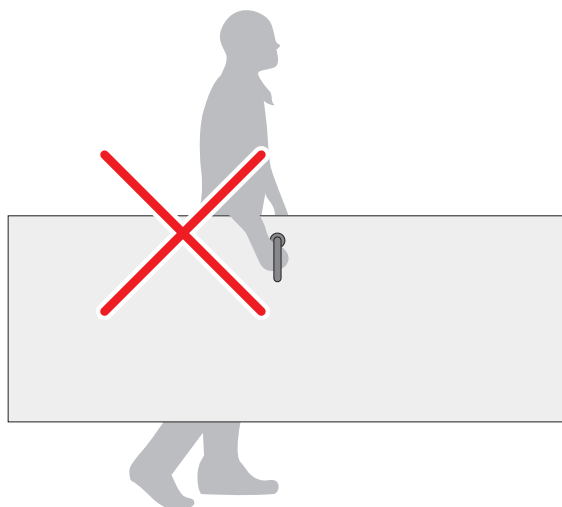
2.3. INDICAZIONI PER IL TRASPORTO DEL SERRAMENTO

Per trasportare una porta premontata vanno prese le seguenti precauzioni che preservano la serratura dal danneggiamento:

- Per il trasporto del serramento è necessario utilizzare degli spessori inseriti tra telaio e anta al fine di evitare danneggiamenti alla serratura o al serramento.



- Evitare di sollevare la porta dalla maniglia durante le fasi di trasporto e posa



Per evitare danni durante il trasporto, il magnete di sganciamento va inserito solo dopo aver posizionato il serramento in cantiere. In fase di produzione le serrature vengono collaudate una ad una pertanto il funzionamento dei ganci è già stato testato.

3. ISTRUZIONI DI MONTAGGIO DELLA SERRATURA

3.1. INTRODUZIONE AL MONTAGGIO DELLA SERRATURA

Prima di dare inizio al montaggio della serratura leggere attentamente queste istruzioni e rispettare le indicazioni contenute nel capitolo Sicurezza al fine di evitare danneggiamenti o pericoli per l'incolumità delle persone.

3.1.1. AMBITO DI RIFERIMENTO

Queste istruzioni descrivono le operazioni di montaggio della serratura multipunto Automatica SENTINEL M3

3.1.2. UTILIZZO CONFORME

La serratura SENTINEL M3 è indicata per porte a una e due ante destinate a edifici privati o pubblici, ad esclusione delle porte di vie di fuga o di compartimentazione al fuoco.

Installare la chiusura multipunto SENTINEL M3 esclusivamente su porte realizzate a regola d'arte ed in perfetto stato. È necessario evitare il montaggio:

- In presenza di ante svergolate;
- Quando sono presenti evidenti errori di foratura o fresatura delle ante o dei telai e qualsiasi altra difettosità che possa compromettere il buon funzionamento della serratura.

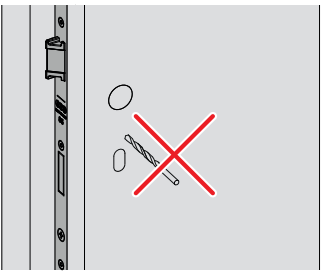
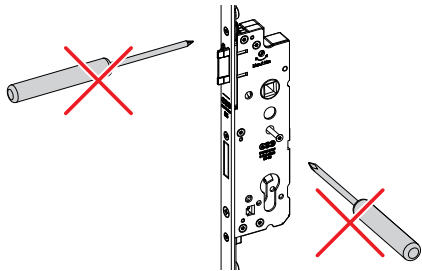
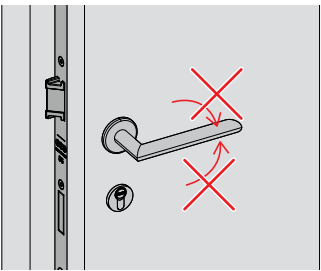
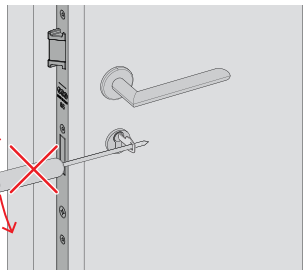
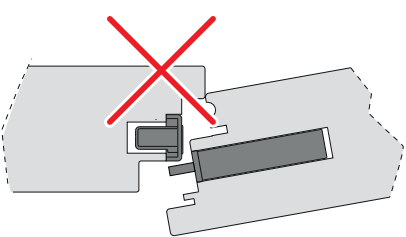
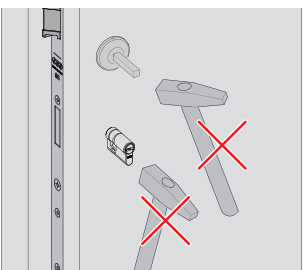
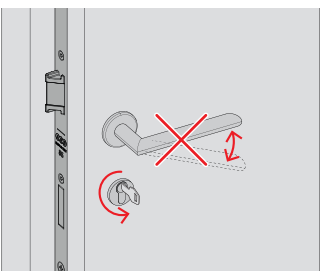
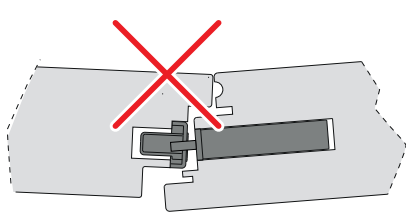
Inoltre, bisogna evitare la messa in funzione della serratura quando ci sono evidenti errori di posa del telaio o dell'anta. La riparazione di serrature deve essere effettuata da personale AGB o da un servizio di assistenza autorizzato.

3.1.3. UTILIZZO NON CONFORME

- Non utilizzare su porte per vie di fuga e/o di compartimentazione al fuoco.
- La chiusura SENTINEL M3 non è stata progettata per adattarsi e/o sopperire a modifiche della forma del serramento in seguito a differenze di temperatura, umidità o modifiche strutturali.
- Non utilizzare la chiusura SENTINEL M3 su porte di locali che presentino elevata umidità o in ambienti con atmosfera aggressiva o corrosiva.
- Non effettuare interventi o modifiche della serratura. Non aprire la serratura centrale o le casse laterali in nessun caso.
- Non utilizzare i punti di chiusura per tenere la porta aperta.
- Non verniciare la serratura o i suoi elementi (scrocchi, ganci, dispositivi magnetici di attivazione dei ganci o altri componenti).

3.2. AVVERTENZE PER LE FASI DEL MONTAGGIO

- Posizionare gli incontri secondo le indicazioni del presente manuale, rispettando rigorosamente l'allineamento orizzontale e verticale.
- Non eseguire lavorazioni meccaniche (per es. forature e fresature) a serratura montata. Non effettuare alcun tipo di foro sulla serratura centrale.
- A seconda della mano del serramento, rispettare le indicazioni del presente manuale per il corretto orientamento degli scrocchi e dei dispositivi magnetici di rilascio dei ganci di chiusura. Questo permetterà di evitare l'uscita inappropriata dei ganci che potrebbe portare al danneggiamento del telaio del serramento.
- Effettuare i fori per la maniglia, per la bocchetta del cilindro e le relative viti di fissaggio secondo le indicazioni del produttore della maniglia, verificando la compatibilità con la serratura.
- Allineare le bocchette e/o il defender con il cilindro.
- Evitare di serrare eccessivamente le viti di fissaggio della serratura o di avvitarle storte, rispettare le indicazioni del diametro di vite da utilizzare (4x40 per legno; 3.9x40 per PVC e alluminio). Va prestata attenzione al libero scorrimento delle aste mobili dentro la cava ferramenta. Un non fluido movimento delle aste mobili compromette il buon funzionamento della serratura.
- Non forzare il montaggio del quadro ed avvitare la maniglia con la dovuta cautela.
- Non forzare l'inserimento del cilindro. Prima di inserire il cilindro verificare sempre che il foro sia libero. Qualora la leva di richiamo dello scrocco impedisse l'inserimento del cilindro è sufficiente spostarla in direzione opposta alle cerniere dell'anta.
- Rispettare la distanza tra frontali e incontri (aria del serramento).
- Eventuali trattamenti di finitura su anta e telaio vanno eseguiti prima del montaggio della serratura SENTINEL M3, il trattamento successivo compromette il funzionamento della serratura.
- Utilizzare sigillanti privi di acidi per evitare danni da corrosione ai particolari della serratura.

 <p>Non effettuare lavorazioni a serratura montata.</p>	 <p>Non effettuare interventi o modifiche alla serratura.</p>
 <p>Quando la serratura viene chiusa a chiave la maniglia è bloccata. Evitare di forzare la maniglia.</p>	 <p>Evitare di forzare la chiusura a chiave.</p>
 <p>Non eseguire la chiusura a chiave del catenaccio centrale ad anta aperta.</p>	 <p>Non forzare l'inserimento del quadro maniglia e del cilindro.</p>
 <p>Non abbassare la maniglia e contemporaneamente forzare la chiusura del cilindro</p>	 <p>Non forzare l'apertura di ante doppie.</p>

3.3. FASE PRELIMINARE

Prima di iniziare il montaggio verificare che le quote di fresatura siano conformi ai disegni tecnici. Inoltre, è necessario verificare che i vani fresati siano puliti dai trucioli di fresatura.

3.4. ORIENTAMENTO DEI MAGNETI DI RILASCIO DEI GANCI E ORIENTAMENTO DEGLI SCROCCHI

Secondo la mano del battente, prima di montare la serratura è necessario orientare sia gli scrocci, per permettere la chiusura del battente, che i magneti di rilascio automatico dei ganci per prevenire l'uscita accidentale e inopportuna dei ganci che potrebbero danneggiare il telaio.

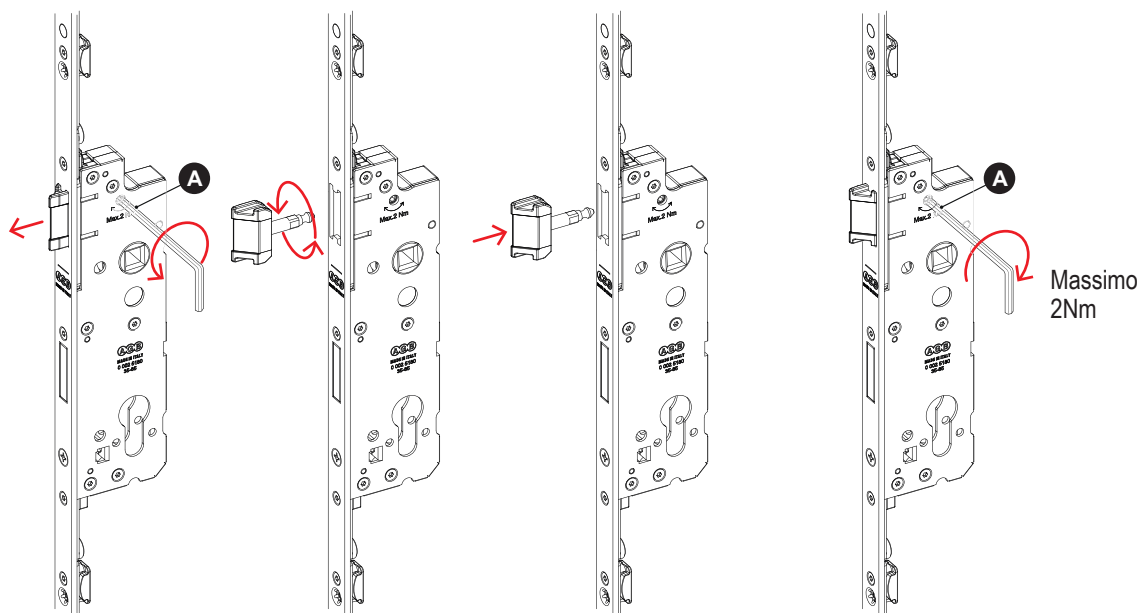
3.4.1. INVERSIONE MANO SCROCCHI LATERALI E SCROCCO CENTRALE

Con una chiave esagonale di 3 mm svitare la vite di fissaggio **A**. È fortemente consigliato non estrarre la vite dalla cassa serratura; è sufficiente allentarla per far uscire lo scrocco.

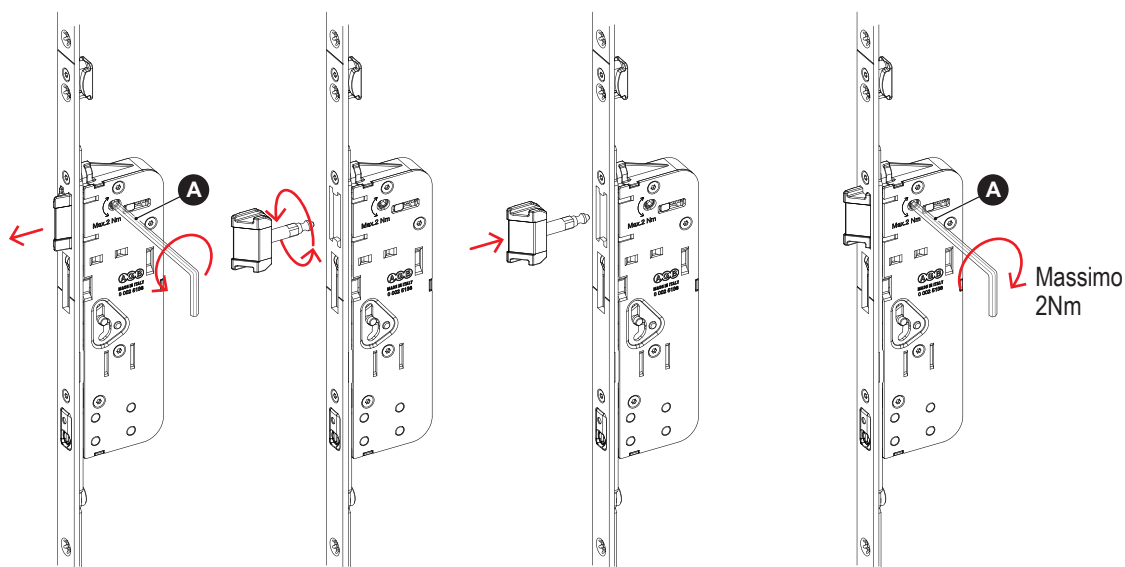
Estrarre, ruotare e reinserire lo scrocco.

Serrare la vite di fissaggio **A** avendo l'accortezza di rispettare la coppia massima di 2Nm come indicato sulla cassa della serratura.

Scrocco centrale;



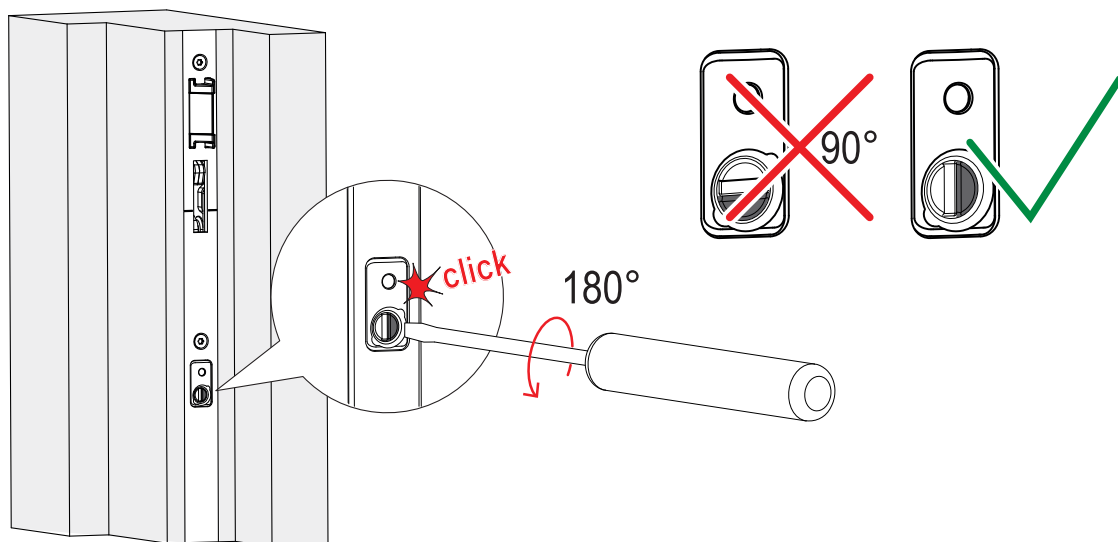
Scrocco superiore ed inferiore;



3.4.1.1. ORIENTAMENTO DEI MAGNETI DI RILASCIO DEI GANCI

Utilizzando un cacciavite a taglio orientare il magnete posizionandolo con la parte scura rivolta verso il senso di apertura del battente e la parte argentata rivolta verso il senso di chiusura (es. con porta apribile verso l'interno la parte scura del magnete deve essere rivolta verso l'interno dell'edificio, viceversa per porte apribili verso l'esterno).

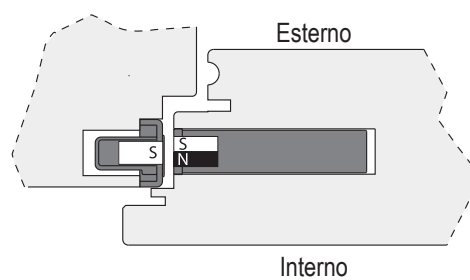
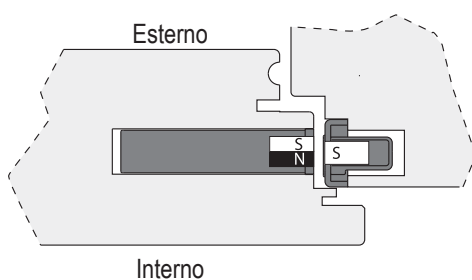
Esempio: orientamento magneti per porta DIN destra, apertura verso l'interno (lato scuro rilascia i ganci).



Esempio: orientamento magneti per apertura verso l'interno

DIN sinistra

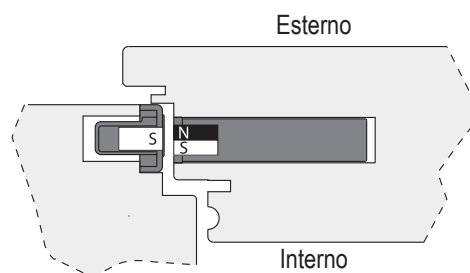
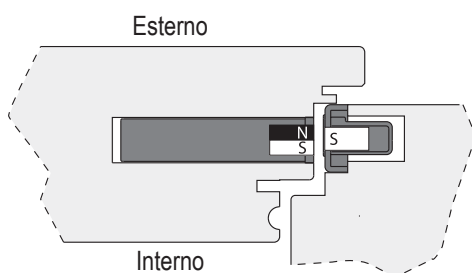
DIN destra



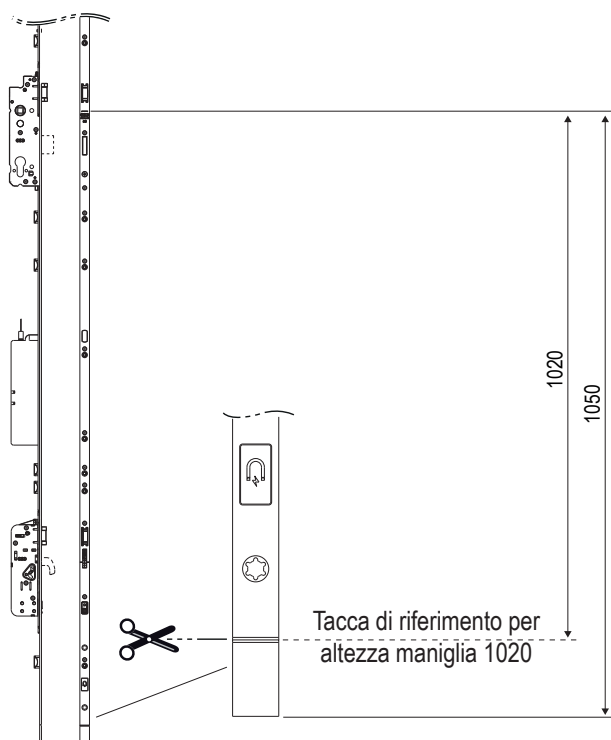
Esempio: orientamento magneti per apertura verso l'esterno

DIN destra

DIN sinistra



3.5. REGOLAZIONE ALTEZZA MANIGLIA



Per portare l'altezza maniglia da 1050 a 1020 millimetri bisogna rasare la serratura come indicato in figura.

3.6. MONTAGGIO DEGLI ACCESSORI

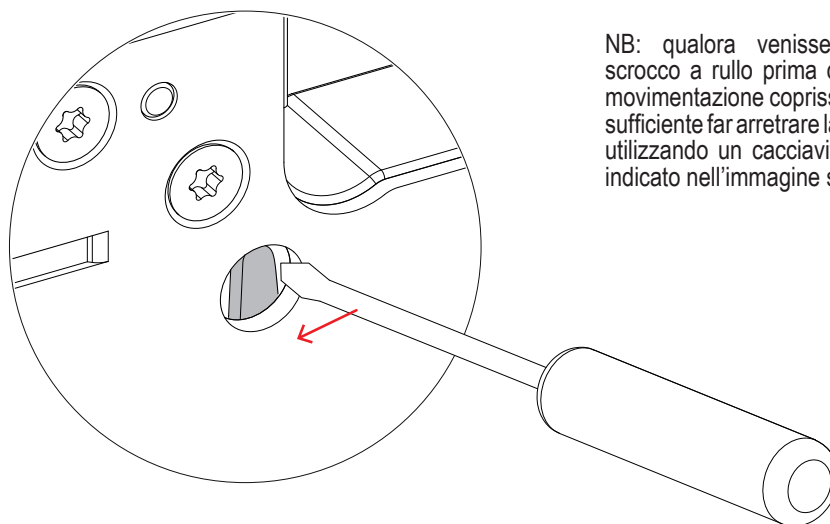
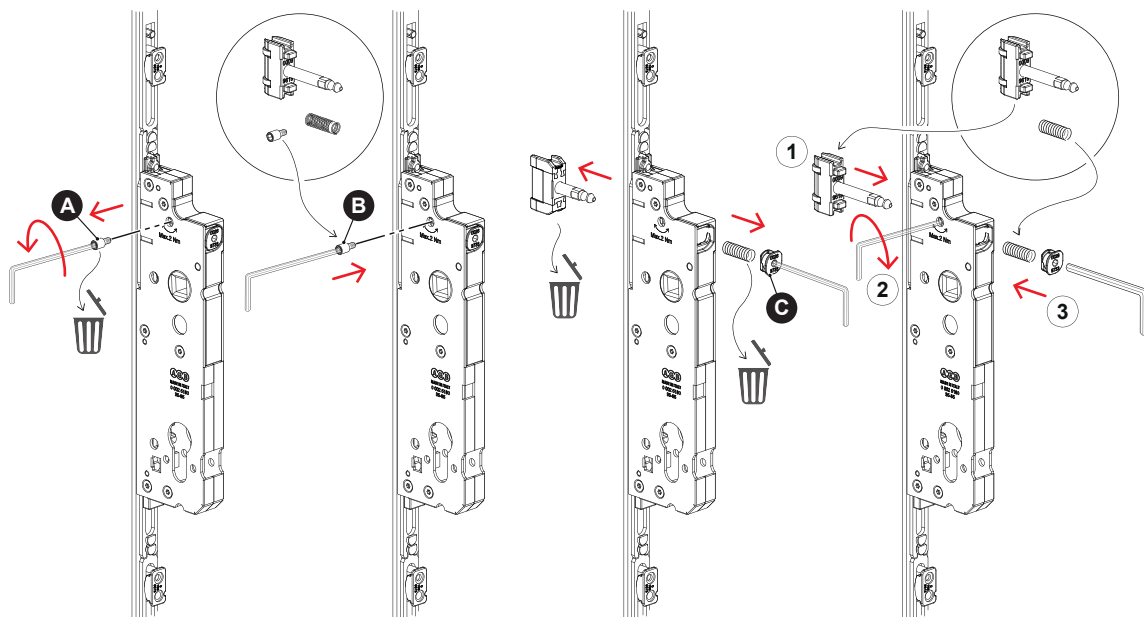
Di seguito vengono riportate le istruzioni di montaggio dei vari accessori.

3.6.1. SOSTITUZIONE DELLO SCROCCO CON SCROCCO A RULLO

Qualora sia prevista la sostituzione dello scrocco centrale con scrocco a rullo è necessario effettuare l'operazione prima del montaggio della serratura sulla porta.

La sequenza delle operazioni è la seguente:

- 1 Svitare completamente la vite blocca-scrocco con l'ausilio di una chiave esagonale di 3 mm **A** e prima di sfilare lo scrocco, estrarla dalla cassa e sostituirla con la vite a testa più corta **B** contenuta nel kit scrocco a rullo, dopodiché estrarre lo scrocco e sostituirlo con lo scrocco a rullo.
- 2 Fissare la vite blocca scrocco rispettando la coppia massima di 2 Nm indicata sulla cassa della serratura.
- 3 Sostituire la molla premi-scrocco originale con quella contenuta nel kit scrocco a rullo svitando il tappo **C** con l'ausilio di una chiave esagonale di 3 mm.

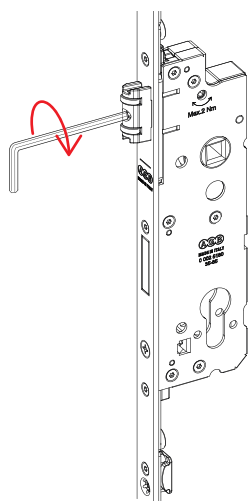


NB: qualora venisse inavvertitamente infilato lo scrocco a rullo prima di sostituire la vite e la leva di movimentazione coprisse il foro di fissaggio della vite, è sufficiente far arretrare la leva (verso il frontale serratura) utilizzando un cacciavite di piccole dimensioni, come indicato nell'immagine seguente.



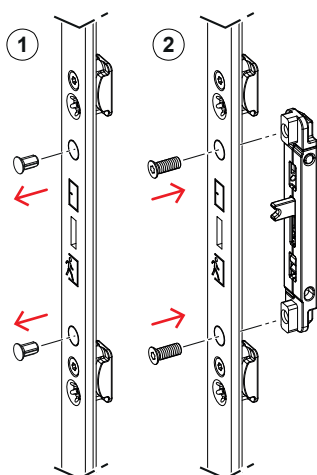
Lo scrocco a rullo richiede necessariamente l'utilizzo del dispositivo di libero passaggio.

3.6.1.1. REGOLAZIONE DELLA RESISTENZA IMPRESSA DALLO SCROCCO A RULLO SULL'INCONTRO



Inserire nel foro centrale del corpo dello scrocco a rullo una chiave esagonale di 3 mm. Avvitando, (senso orario) lo scrocco a rullo esce e si aumenta la tenuta e viceversa.

3.6.2. MONTAGGIO DEL DISPOSITIVO DI LIBERO PASSAGGIO



Il dispositivo permette il libero passaggio evitando che quando l'anta si trova accostata al telaio si attivino tutti i dispositivi di chiusura della serratura (scrocchi e ganci). Il dispositivo deve essere applicato alla serratura prima che questa venga inserita nel battente. Se presente, lo scrocco a rullo non viene trattenuto dal dispositivo di libero passaggio.

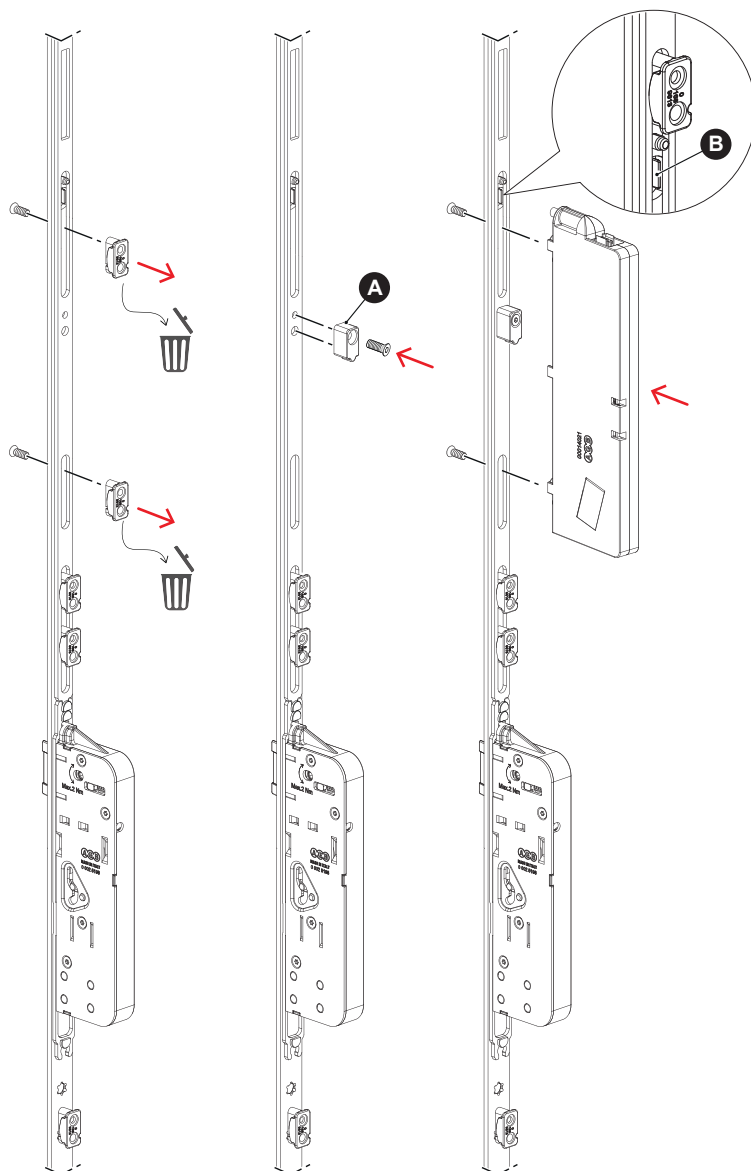
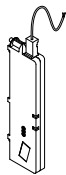
- ① Togliere i due tappi copri-foro delle viti.
- ② Applicare il dispositivo di libero passaggio utilizzando le viti fornite con il kit.

Per attivare il dispositivo e portare la serratura in funzione di libero passaggio abbassare la maniglia e, con maniglia abbassata, spostare la leva presente seguendo la simbologia riportata sul frontale della serratura. Eseguire la medesima operazione per disattivare il dispositivo.

NB: con serratura in modalità di libero passaggio la funzione del motore elettrico non genera alcun effetto.

3.6.3. MONTAGGIO DEL MOTORE ELETTRICO STANDARD E DEL MOTORE BLE

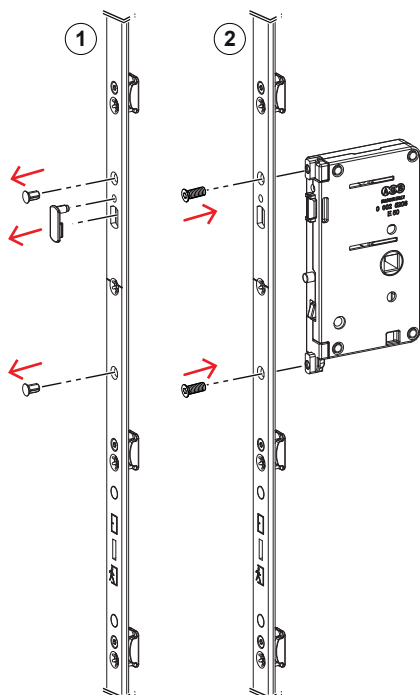
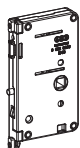
Per montare il motore è necessario togliere i due guide lama dal frontale della serratura. Dopodiché si può procedere al fissaggio del blocchetto di spinta del motore **A** (contenuto nel kit motore). Una volta montato il blocchetto di spinta si può procedere a fissare il motore elettrico come in figura. È importante non togliere il tappo in plastica **B** del foro.



3.6.4. MONTAGGIO DEL DISPOSITIVO DI LIMITAZIONE DI APERTURA

Il dispositivo deve essere applicato alla serratura prima che questa venga inserita nel battente.

- ① Togliere i due tappi copri-foro delle viti ed il tappo del foro di uscita del dispositivo di aggancio del limitatore di apertura.
- ② Per applicare il dispositivo di limitazione di apertura utilizzare le viti fornite con il kit.

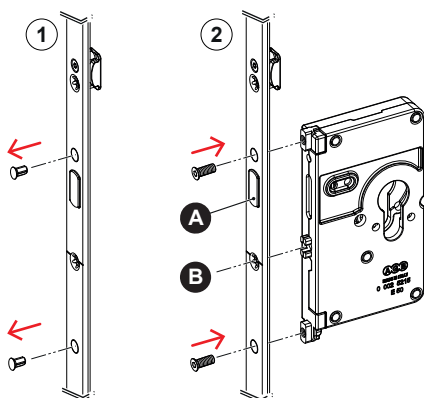


3.6.5. MONTAGGIO DELLA CASSA PER IL CILINDRO AUSILIARIO

Il dispositivo deve essere applicato alla serratura prima che questa venga inserita nel battente.

Per applicare il dispositivo utilizzare le viti fornite con il kit.

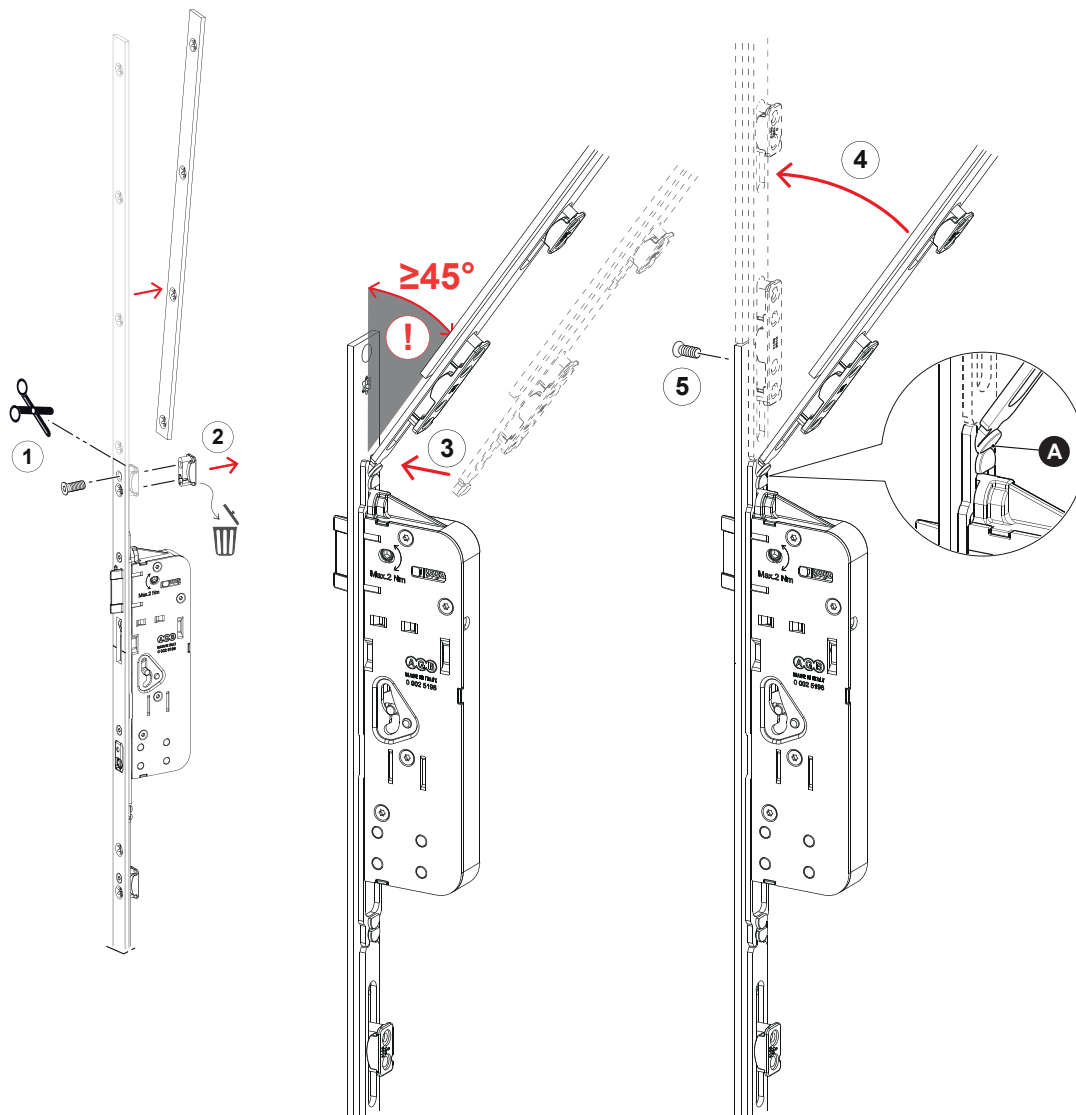
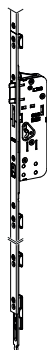
- ① Togliere i due tappi copri-foro delle viti.
Attenzione, non rimuovere il tappo **A**.
- ② Accostare il blocco cilindro ausiliario a livello del foro vite di fissaggio del cilindro **B**.
Infine procedere con il fissaggio del blocco cilindro ausiliario.



3.6.6. MONTAGGIO DELLA PROLUNGA

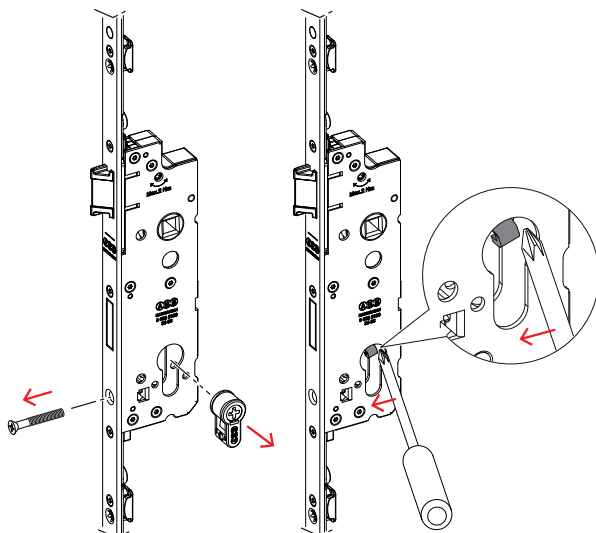
Per collegare la prolunga eseguire le seguenti operazioni:

- 1 Tagliare la serratura in corrispondenza della tacca di riferimento.
- 2 Togliere il guida lama e conservare la vite.
- 3 Accostare la prolunga alla serratura mantenendo tra le due un angolo di apertura che permetta il corretto inserimento del sistema di aggancio (i due tondini **A** si devono toccare)
- 4 Senza forzare il movimento ruotare la prolunga fino a raggiungere la posizione verticale.
- 5 Bloccare tra loro i due componenti attraverso la vite precedentemente conservata.



Evitare di forzare il fissaggio tra l'asta mobile della serratura e della prolunga. Eventuali forzature comprometterebbero l'utilizzo della serratura.

3.7. MONTAGGIO DEL CILINDRO



La serratura ha preinstallato un tappo suppletivo del cilindro che serve a proteggere il foro.

È consigliato estrarre il tappo solo immediatamente prima di inserire il cilindro in cantiere, così da evitare possibili danneggiamenti o che entri sporcizia nel foro.

Una volta estratto, prima di inserire il cilindro verificare che il foro della serratura sia libero.

Come indicato in figura, qualora la leva si fosse spostata utilizzare un cacciavite per portarla in posizione spostandola verso il frontale della serratura. Evitare di forzare l'inserimento del cilindro.

N.B. E' possibile provare il funzionamento della serratura mediante la rotazione del tappo suppletivo, usando un cacciavite a croce.

3.8. MONTAGGIO DEL MAGNETE PER IL CONTROLLO ACCESSI E PER L'ATTIVAZIONE DEL RIARMO DEL MOTORE

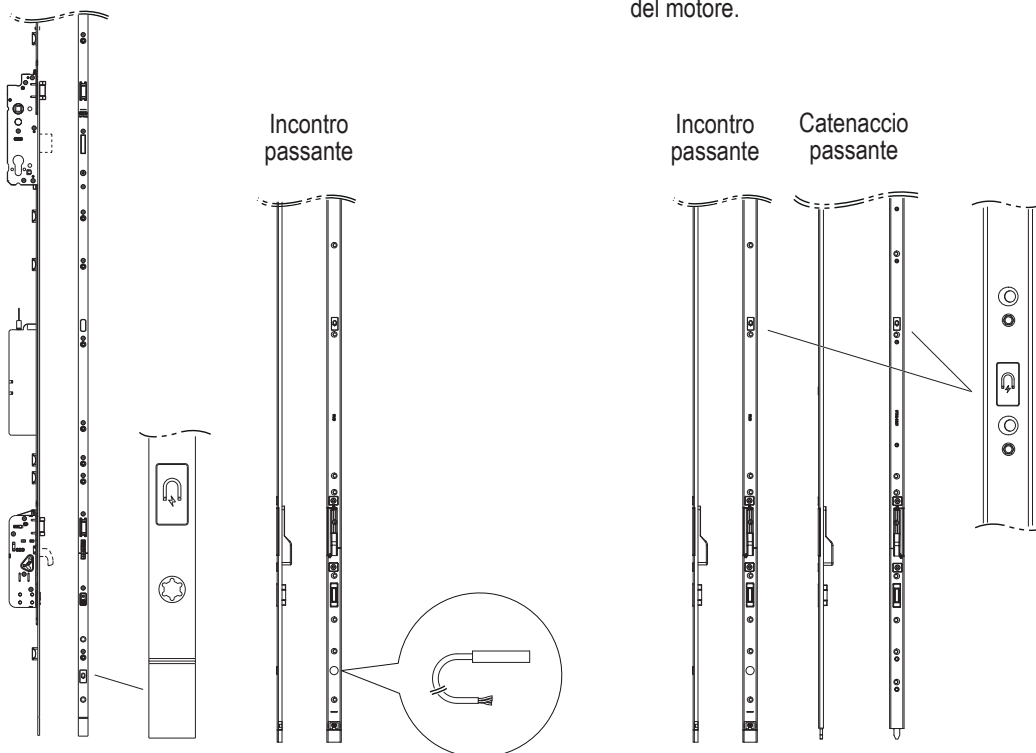


3.8.1. MONTAGGIO MAGNETE: INCONTRO PASSANTE E CATENACCIO PASSANTE

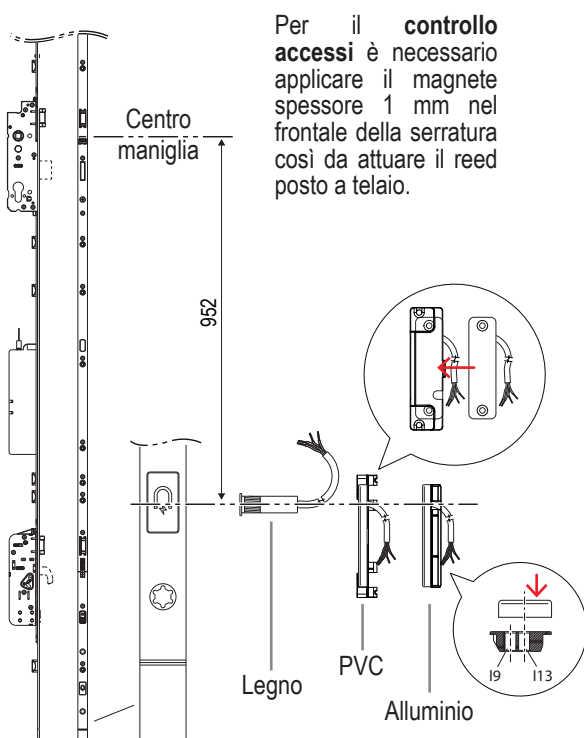
Applicare il magnete di spessore 1 mm in corrispondenza del simbolo presente sul frontale della serratura, dell'incontro passante o del catenaccio, a seconda della necessità.

Per il **controllo accessi**, è necessario applicare il magnete sul frontale serratura; aprendo/chiedendo la porta il magnete disattiva/attiva un reed posto a telaio.

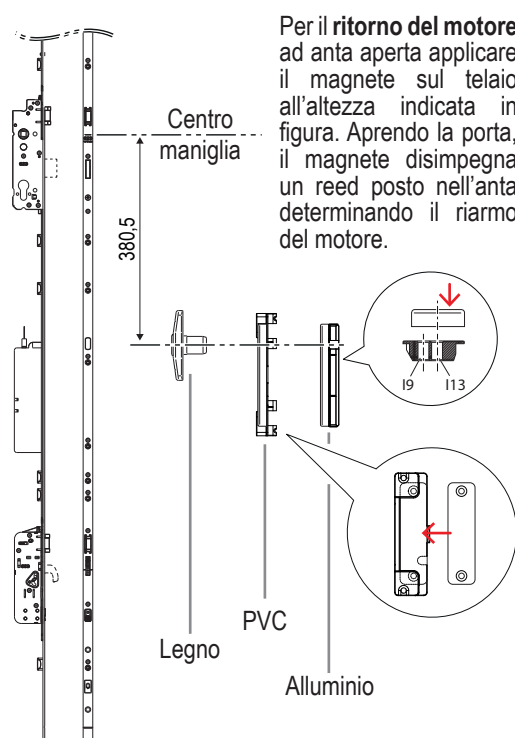
Per il **ritorno del motore** ad anta aperta applicare il magnete sul frontale del catenaccio o dell'incontro passante; aprendo la porta il magnete disimpegna un reed posto nell'anta determinando così il riarmo del motore.



3.8.2. MONTAGGIO MAGNETE: INCONTRI SINGOLI



Per il **controllo accessi** è necessario applicare il magnete spessore 1 mm nel frontale della serratura così da attuare il reed posto a telaio.

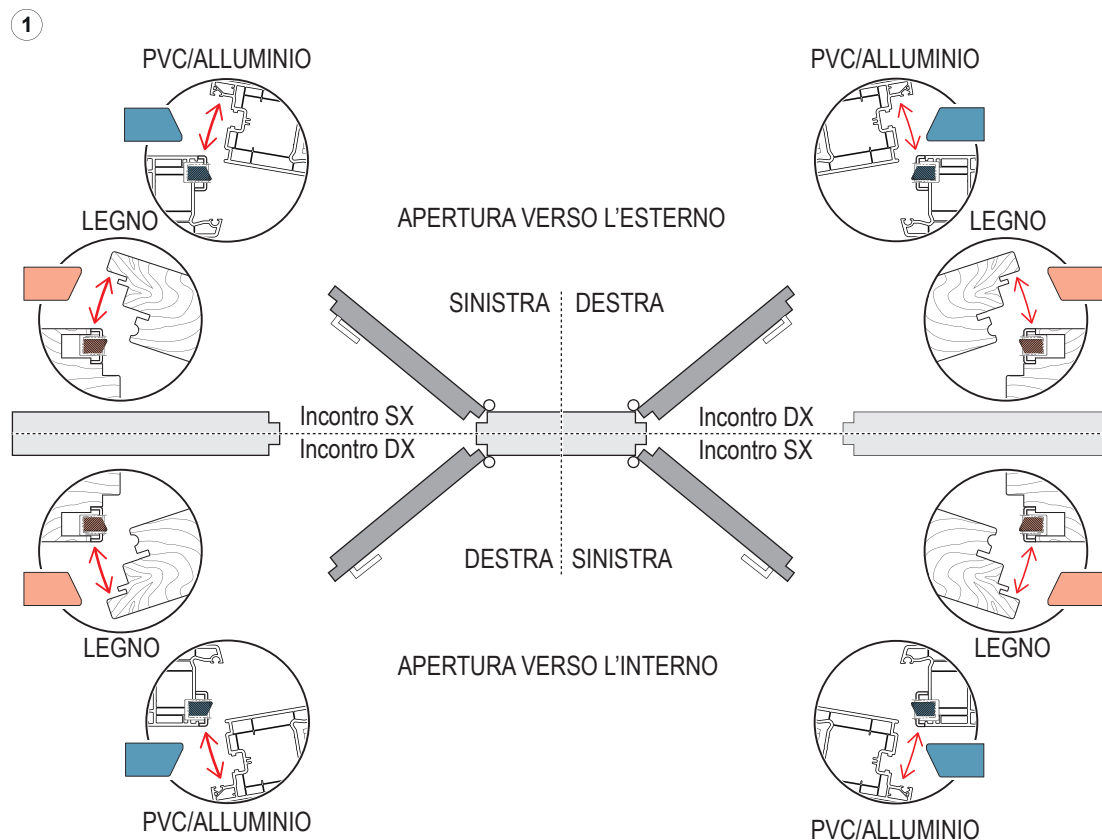


Per il **ritorno del motore** ad anta aperta applicare il magnete sul telaio all'altezza indicata in figura. Aprendo la porta, il magnete disimpegna un reed posto nell'anta determinando il riarmo del motore.

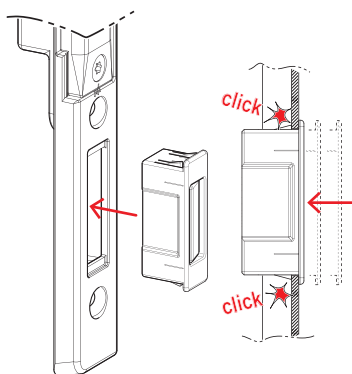
4. ISTRUZIONI DI MONTAGGIO E REGOLAZIONE DEGLI INCONTRI

4.1. INSERIMENTO DEL MAGNETE DI SGANCIAMENTO SUGLI INCONTRI

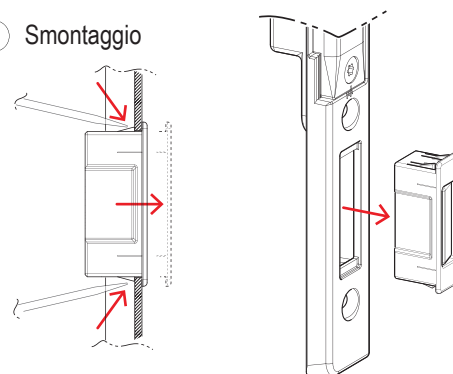
Tutti gli incontri vengono forniti senza magneti di sganciamento il quale va ordinato separatamente con il proprio codice di vendita e applicato a scatto. Per verificare il corretto inserimento e la presa sicura dei denti di aggancio, è necessario testare la corretta movimentazione del magnete traslante tramite una calamita, o qualsiasi altro oggetto in ferro. La superficie del magnete di sganciamento è inclinata; orientare la punta come indicato in figura.



② Montaggio



③ Smontaggio



In caso di necessità, utilizzando un cacciavite a taglio è possibile rimuovere il magnete di sganciamento andando a premere le quattro alette che si trovano nella parte superiore ed inferiore dello stesso.



Per evitare danni durante il trasporto, il magnete di sganciamento va inserito solo dopo aver posizionato il serramento in cantiere. In fase di produzione le serrature vengono collaudate una ad una pertanto il funzionamento dei ganci è già stato testato.



In caso di rimozione agire sulle alette delicatamente per evitare di danneggiarle.



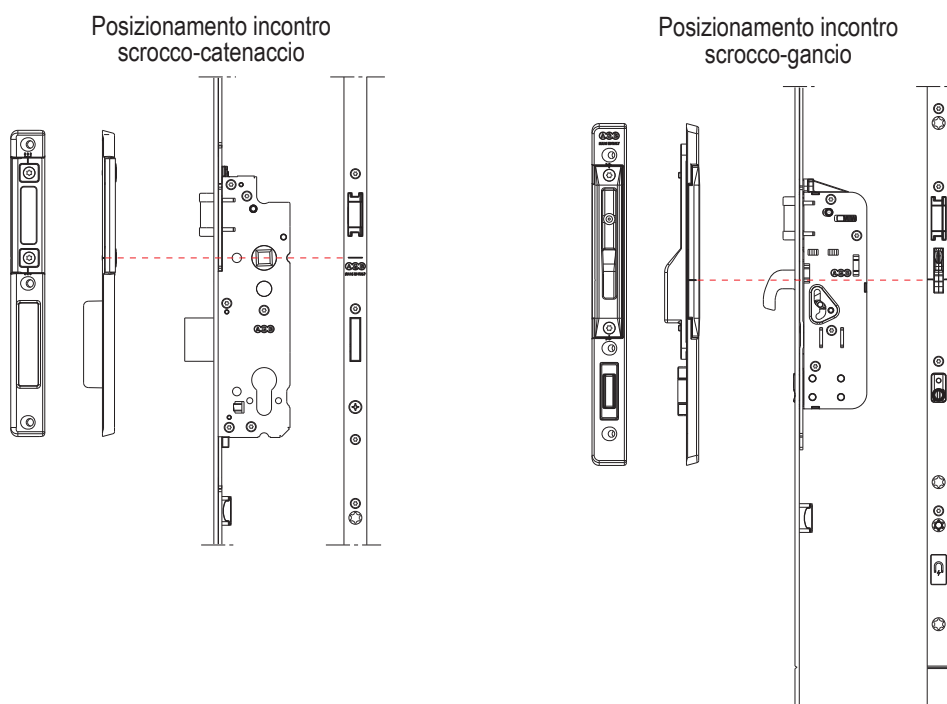
Non è possibile rimuovere il magnete di sganciamento a incontro montato quindi è opportuno verificare il suo corretto orientamento prima di inserirlo a scatto.

4.2. INCONTRI SINGOLI A TELAIO

Posizionare gli incontri allineandoli con la tacca di riferimento presente sul frontale della serratura (la tacca di riferimento è posta sulla parte posteriore dell'incontro per aumentarne la resistenza all'effrazione).

Gli incontri scrocco-catenaccio sono regolabili in pressione +/-2 mm.

Gli incontri scrocco-gancio sono regolabili in pressione 1 mm a premere e 2 mm ad allentare.



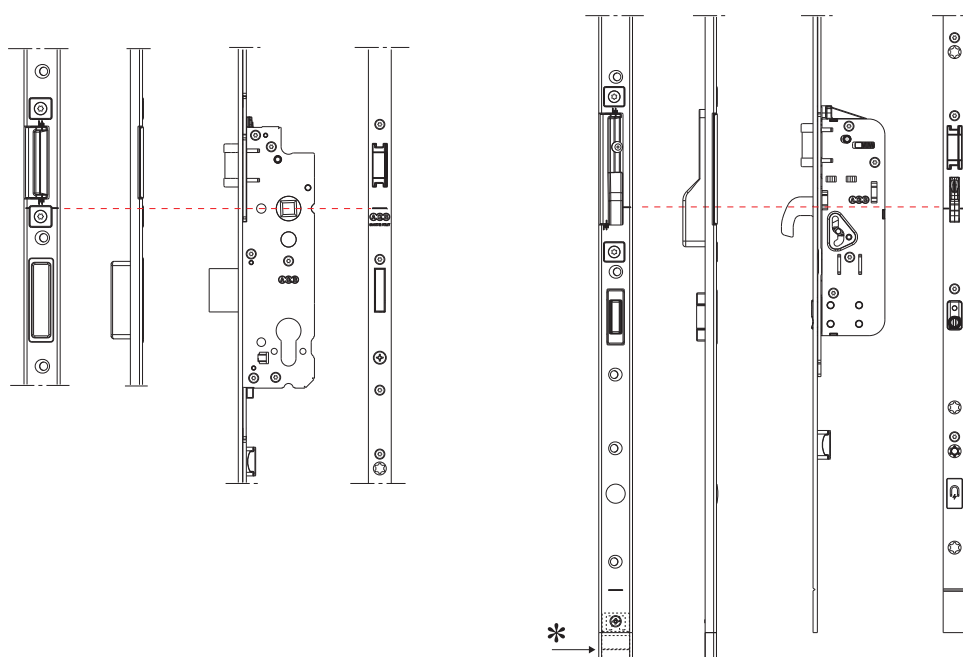
4.3. INCONTRO PASSANTE A TELAIO

Per il corretto montaggio dell'incontro passante far combaciare la tacca di riferimento centro maniglia della serratura con la tacca di riferimento presente sul profilo dell'incontro.

Gli incontri scrocco-catenaccio sono regolabili in pressione +/-2 mm.

Gli incontri scrocco gancio sono regolabili in pressione 1 mm a premere e 2 mm ad allentare.

Verifica allineamento incontri passanti



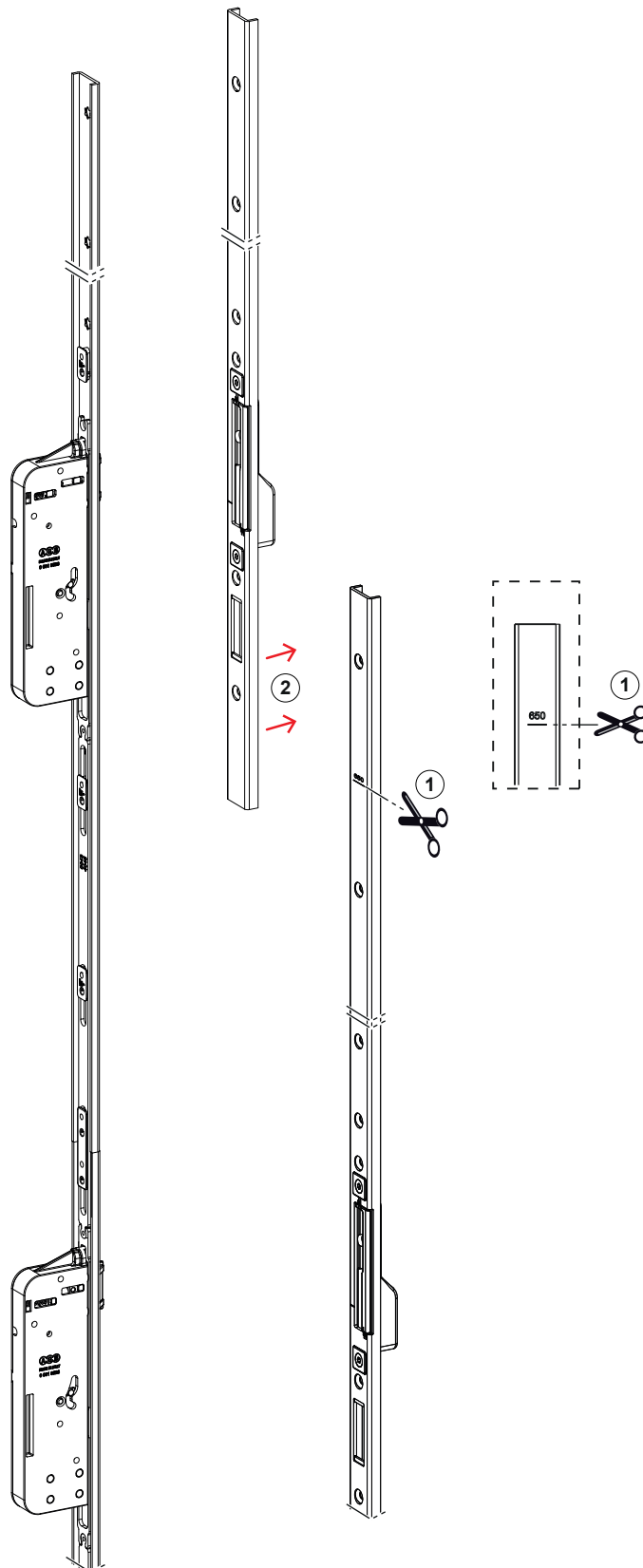
* L'incontro passante presenta alla base un adattatore in materiale plastico che permette il facile adeguamento alle diverse arie che i serramenti possono prevedere da progetto o a diverse sagome di soglia presenti sul mercato. La tacca sul retro dell'adattatore è indicante la posizione di taglio per ottenere aria 12 mm.

4.3.1. PROLUNGA SUPERIORE PER INCONTRO PASSANTE

Per collegare la prolunga superiore per incontro passante si eseguono le seguenti operazioni:

- ① Tagliare l'incontro passante in corrispondenza della tacca di riferimento (solo nel caso di GR9 in quanto nel GR8 e GR10 il terminale superiore va a diretto contatto con l'incontro passante).
- ② Sovrapporre la prolunga superiore all'incontro passante.

Gli incontri scrocco-gancio sono regolabili in pressione 1 mm a premere e 2 mm ad allentare.

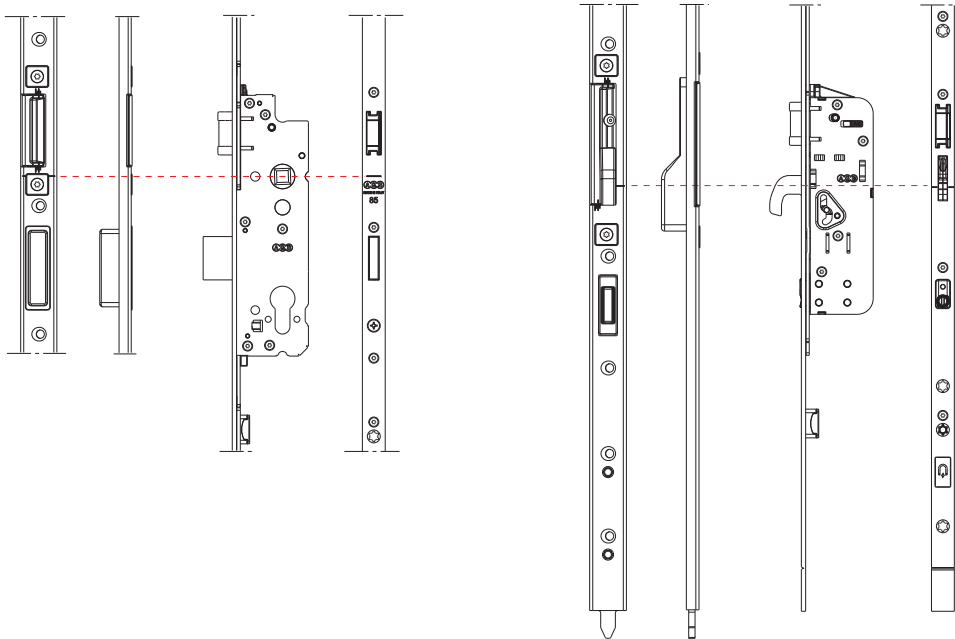


4.4. CATENACCIO PASSANTE PER SECONDA ANTA

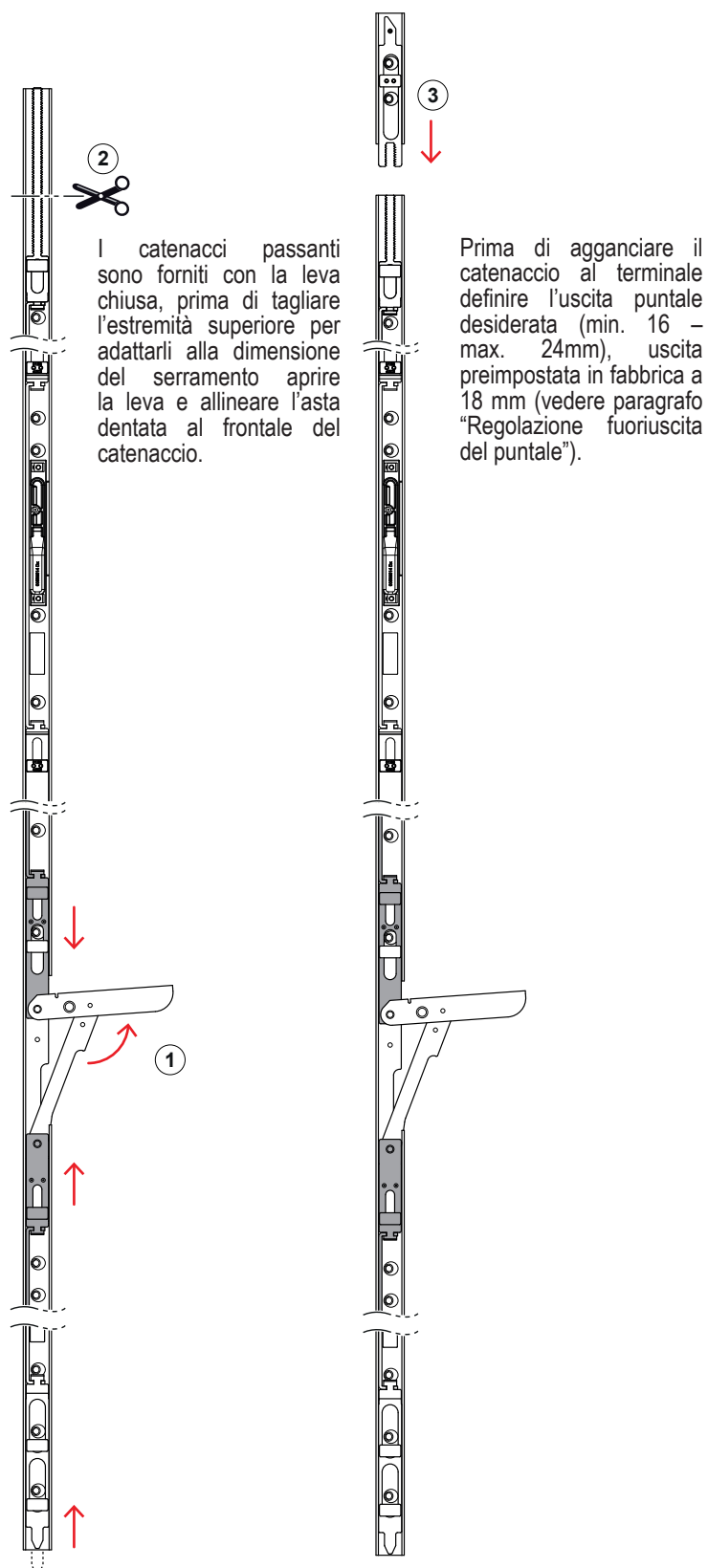
Per il corretto montaggio del catenaccio passante far combaciare la tacca di riferimento centro maniglia della serratura con la tacca di riferimento presente sul profilo del catenaccio.

L'incontro scrocco centrale è regolabile in pressione +/-2 mm

Gli incontri scrocco-catenaccio sono regolabili in pressione 1 mm a premere e 2 mm ad allentare.



4.4.1. ISTRUZIONI PER IL MONTAGGIO DEL CATENACCIO PASSANTE



Per il montaggio del catenaccio passante si eseguono le seguenti operazioni:

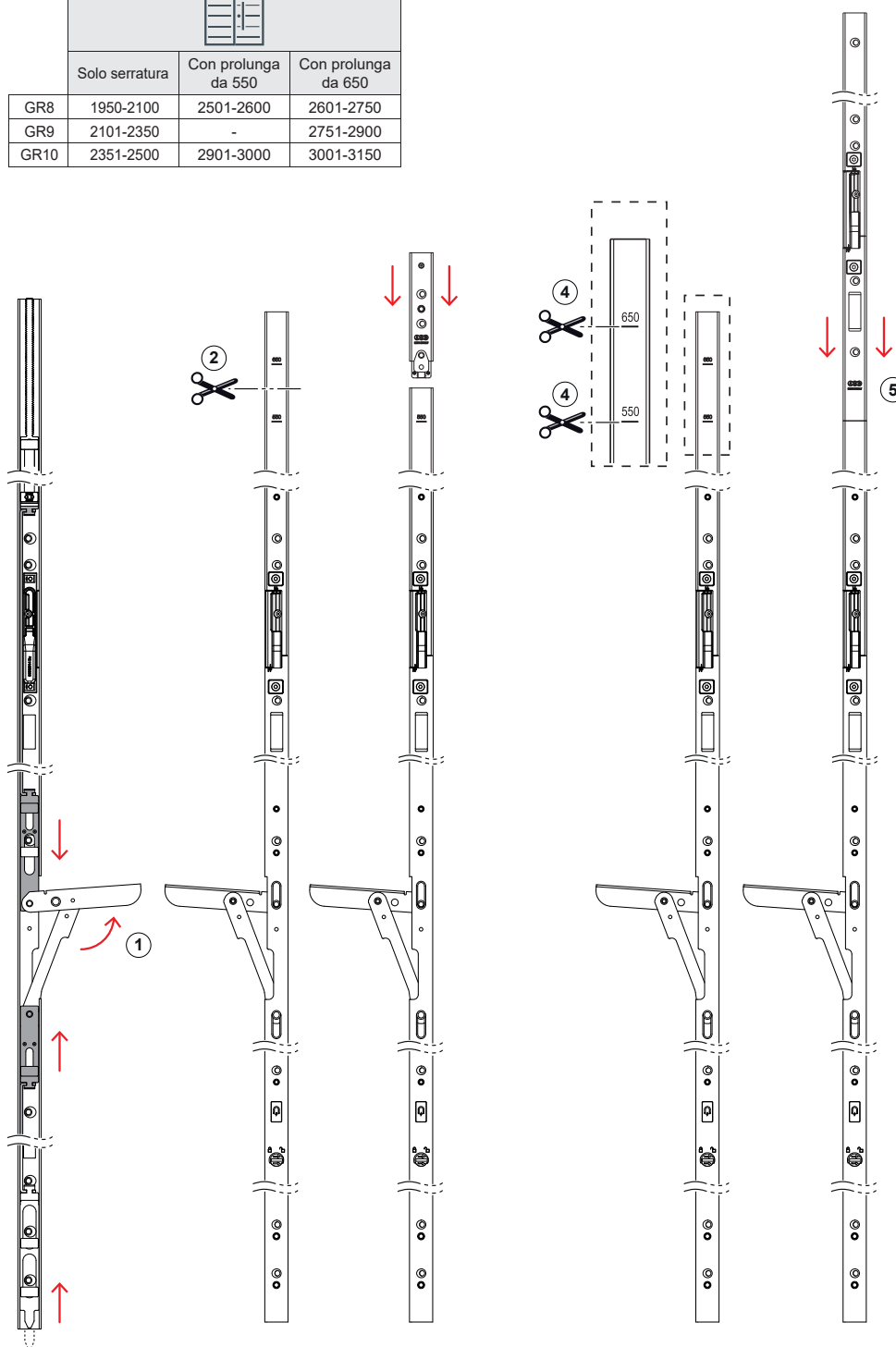
- ① Aprire la leva del catenaccio passante e allineare l'asta dentata al frontale del catenaccio.
- ② Rasare il catenaccio passante in base alla dimensione HBB dell'anta.
- ③ Accoppiare il terminale superiore con puntale al catenaccio passante; per regolare l'uscita del puntale consultare il paragrafo "Regolazione fuoriuscita del puntale".

In caso di utilizzo della prolunga:

- ④ Tagliare il catenaccio in corrispondenza della tacca di riferimento (650 o 550 a seconda della prolunga che si sta utilizzando).
- ⑤ Accoppiare la prolunga al catenaccio passante.

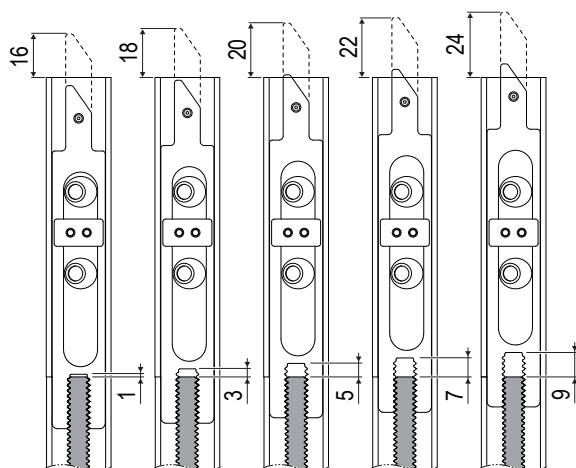
Ripetere le operazioni ② e ③ sulla prolunga per portarla alla quota HBB desiderata.

	Solo serratura	Con prolunga da 550	Con prolunga da 650
GR8	1950-2100	2501-2600	2601-2750
GR9	2101-2350	-	2751-2900
GR10	2351-2500	2901-3000	3001-3150



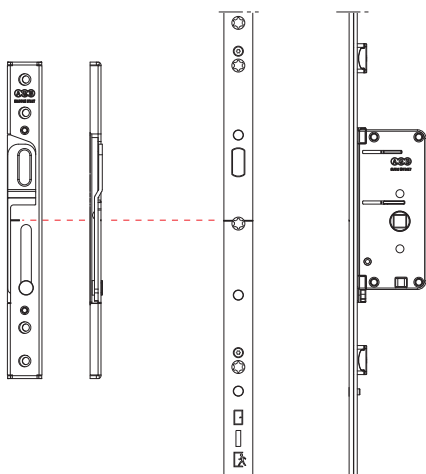
Per altezza maniglia 1020 mm esiste il catenaccio passante dedicato.

4.4.2. REGOLAZIONE TERMINALE SUPERIORE CON PUNTALE



Applicare il terminale superiore con puntale sull'asta mobile del catenaccio passante (o, se presente, delle prolunghe superiori del catenaccio passante) avendo cura di accoppiare i due componenti in modo tale da ottenere la fuoriuscita desiderata del puntale (vedere figura).

4.5. ISTRUZIONI PER IL MONTAGGIO DELL'INCONTRO SINGOLO PER IL LIMITATORE DI APERTURA



Posizionare l'incontro allineandolo con la tacca di riferimento presente sul frontale della serratura.

5. FUNZIONAMENTO DELLA SERRATURA: APERTURA

L'apertura della porta può avvenire in due modi:

- Abbassando la maniglia (se la serratura non è chiusa a chiave);
- Ruotando la chiave del cilindro.

È da evitare di effettuare entrambe le operazioni di apertura contemporaneamente.

6. INDICAZIONI PER LA MANUTENZIONE

- Eseguire una verifica di funzionamento con periodicità annuale al fine di accertare il perfetto funzionamento di tutti i particolari mobili.
- Ogni 4/6 mesi lubrificare i ganci, gli scrocchi e il catenaccio utilizzando lubrificanti al PTFE (teflon).
- Se presente, lubrificare il limitatore di apertura utilizzando lubrificanti al PTFE (teflon).
- Non utilizzare prodotti oleosi, grassi o lubrificanti contenenti solventi.
- **Evitare di lubrificare i dispositivi magnetici di serratura e incontri.**
- Per la pulizia non utilizzare detergenti aggressivi o contenenti solventi che potrebbero danneggiare la finitura dei componenti.
- Fornire le istruzioni di uso e manutenzione al committente e utente finale.

7. SICUREZZA

Prima di iniziare le operazioni di montaggio e/o manutenzione, leggere attentamente le seguenti indicazioni per la sicurezza. Sono utili per la vostra sicurezza e per evitare pericoli, lesioni e danni materiali.

7.1. DISPOSITIVI DI PROTEZIONE INDIVIDUALE

Per eseguire i lavori di montaggio o riparazione della chiusura multipunto sono necessari i seguenti dispositivi di protezione individuale:

- Scarpe antinfortunistiche;
- Guanti protettivi;
- Occhiali protettivi.

7.2. PARTICOLARI PESANTI

In alcuni casi, durante i lavori sulle chiusure multipunto è necessario smontare l'anta dal telaio. Pericolo di lesioni ai piedi: Indossare scarpe antinfortunistiche.

7.3. BORDI TAGLIENTI

Durante il taglio a misura dei particolari in metallo si formano bordi taglienti. Pericolo di lesioni causate da tagli: Indossare guanti protettivi adatti.

7.4. PERICOLO CAUSATO DA TRUCIOLI

Durante i lavori di fresatura si formano trucioli che possono schizzare a velocità elevata. Pericolo di lesioni agli occhi: Indossare occhiali protettivi.

8. AVVERTENZE

Se la funzione libero passaggio (Hold Open Device) non viene attivata, si potrebbe rimanere chiusi fuori. Solo con la chiave o per mezzo dei dispositivi di comando del motore elettromeccanico si potrebbe aprire la porta dall'esterno.

8.1. ULTERIORI PRECISAZIONI

Se la funzione di libero passaggio è attiva, i dispositivi di sicurezza antieffrazione (ganci) e gli scrocchi della serratura non si attivano automaticamente.

9. VERIFICHE DA EFFETTUARE PER IL BUON FUNZIONAMENTO DELLA SERRATURA

- Verificare che le viti di fissaggio non siano di diametro superiore a quanto indicato da AGB, o posizionate storte: potrebbero frizionare lo scorrimento dell'asta mobile.
- Verificare che il frontale non sia curvato o piegato: l'asta mobile potrebbe perdere la scorrevolezza che permette il buon funzionamento della serratura.
- Verificare che le fresate di alloggiamento delle scatole della serratura siano dimensionalmente corrette: se sottodimensionate potrebbero causare frizione nel movimento dei meccanismi o dell'asta mobile.
- Verificare la regolazione delle arie del serramento. Una regolazione non consona potrebbe impedire il buon funzionamento della serratura.
- Verificare che la regolazione della pressione degli incontri sia appropriata al tipo di serramento o di guarnizione, una pressione eccessiva potrebbe far funzionare la serratura con difficoltà sia in chiusura che in apertura.
- Controllare che anta e telaio non siano svergolati o presentino una torsione in quanto tali anomalie generano una pressione eccessiva sullo scrocco che rende difficoltosa l'apertura e la chiusura della porta. Se del caso, la regolazione in pressione degli incontri può migliorare il funzionamento della serratura.
- Verificare il corretto allineamento degli incontri con la tacca di riferimento della serratura.
- Verificare l'idoneità dell'alimentatore.
- Verificare che la sede di alloggiamento del motore sia dimensionalmente adeguata, una sede troppo stretta potrebbe compromettere il movimento del meccanismo.
- Verificare i collegamenti elettrici.
- Verificare il corretto orientamento dei magneti di sganciamento.
- Verificare che i magneti di sganciamento siano in posizione verticale e che il "click" sia avvenuto.